



DIAGNOSI

El Sistema Alimentari de la Conca de Barberà

L'aresta
COOPERATIVA AGROECOLÒGICA

DIAGNOSI

El Sistema Alimentari de la Conca de Barberà

Desembre 2024

Coordinació: L'Aresta Cooperativa

Textos: Annaïs Sastre, Natacha Filippi, Aran Reguant, Dani Terraza

Disseny: Pere Bascones (espainomada.info)

Revisió lingüística: Albert Salas Garcia

Imatge de portada:

Annaïs Sastre

Un informe realitzat per:

l'aresta
COOPERATIVA AGROECOLÒGICA

Agraïments:

- ADV Cellers Domenys
- ADV Conca
- Pagesia i elaboradores de la comarca entrevistades

En el marc de:



Projecte finançat per :

**MUSEU
TERRA**
L'Espluga de Francolí

conca activa



ÍNDEX

01

1. INTRODUCCIÓ	9
1.1. L'agroecologia i la transició agroecològica	11
1.2. Estratègies alimentàries locals	14
1.3. Serveis locals de suport a la pagesia	15

02

2. DIAGNOSI DEL SISTEMA ALIMENTARI DE LA CONCA DE BARBERÀ	19
2.1 Context sociocultural i ambiental	19
2.2 Activitat agrícola	20
2.3 Activitat ramadera	22
2.4 Agricultura i ramaderia ecològica	23
2.5 Plantes condimentaries, plantes silvestres comestibles i aprofitament forestal amb finalitat alimentària	24
2.6 Relleu agrari	24
2.7 Transformació agroalimentària	26
a) Cooperatives agràries	27
b) Vivers agroalimentaris	29
c) Escorxadors de baixa capacitat	30
2.8 Distribució i logística	31
2.9 Comercialització i abastiment	31
2.10 Restauració col·lectiva	33
2.11 Dret a l'alimentació	34
2.12 Articulació del sector alimentari	35
2.13 Recerca, formació, dinamització i sensibilització entorn el sistema alimentari	37
2.14 Turisme sostenible	38
2.15 La Carta del Paisatge de la Conca de Barberà	39

03

3. ANÀLISI – DAFO DEL SISTEMA ALIMENTARI	41
3.1 Debilitats i amenaces del sistema alimentari a la Conca de Barberà.	41
Debilitats	41
Amenaces	42
Amenaces derivades del canvi climàtic	43
3.2 Fortaleses i Oportunitats del sistema alimentari a la Conca de Barberà	45
Fortaleses	45
Oportunitats	46
DAFO (taula)	48

04

4. PROPOSTES D'ACTUACIÓ	51
4.1 Producció agrícola i ramadera	51
4.2 Transformació agroalimentària	56
4.3 Distribució i logística	57
4.4 Circuits curts de comercialització, restauració col·lectiva i consum de producte local	57
4.5 Dret a l'alimentació	59
4.6 Espais participatius i polítiques alimentàries locals	59

05

5. TAULA RESUM DE LES PROPOSTES D'ACCIÓ	61
--	-----------

06

6. EXEMPLES REFERENTS D'ESTRATÈGIES ALIMENTÀRIES LOCALS I DE SERVEIS DE SUPORT A LA PAGESIA	67
Estratègia alimentària d'Urduña: 20 anys de desenvolupament agroecològic de Urduña, Bizkaia. Del projecte municipal al comarcal.	67
Alimentem Collserola. Transició agroecològica de la Serra de Collserola.	68
Agrorienta't	69
Suport pagès	70
Arrela't, servei de suport a la pagesia de Collserola	70

07

7. CONCLUSIONS

73

08

8. RECURSOS I EINES PRÀCTIQUES PER UNA TRANSICIÓ AGROECOLÒGICA

75

Espais i webs amb recursos i eines que aborden els diferents àmbits de la transició agroecològica

75

Serveis locals d'acompanyament i suport a la pagesia existents:

76

Accés a la terra i foment del relleu agroramader

76

Entitats que ofereixen acompanyaments o impulsen projectes de dinamització territorial agroecològics

77

Exemples d'èxit de projectes territorials de transició agroecològica i polítiques alimentàries locals

77

Fonts consultades

78

1.



1. Introducció

La Conca de Barberà és una comarca amb un alt valor paisatgístic i agroalimentari que, igual que molts territoris rurals, està amenaçada per la manca de relleu agrari, l'abandonament de terres i el despoblament, causats per les dinàmiques econòmiques de deslocalització i desmaterialització de les economies i la pèrdua de sobirania a nivell local.

Tot i així, és una comarca on encara es conserva un mosaic agroforestal divers i ric, un teixit agrari viu amb una incorporació de joves prou elevada en relació a altres comarques, i un gran nombre d'iniciatives de producció i elaboració agroalimentària de productes de gran valor. Tenim, per tant, una comarca on encara hi ha molt camp per córrer en l'aposta per enfortir la producció agroalimentària local, fer créixer les economies locals rurals dels pobles petits i mantenir l'equilibri territorial tot mantenint el mosaic agroforestal que ens caracteritza.

L'Escola del Paisatge és una iniciativa nascuda l'any 2022, que agrupa diferents agents públics i privats de l'economia social i solidària de la Conca de Barberà, per impulsar accions a partir d'un diagnòstic sistemàtic col·lectiu del futur de la comarca. Aquest projecte està alineat amb la Carta del Paisatge de la Conca de Barberà impulsada pel Consell Comarcal de la Conca de Barberà i que es va elaborar entre el 2017 i el 2019 amb l'objectiu d'obtenir un instrument de consens per promocionar una gestió sostenible del paisatge de la comarca.

Un dels objectius de l'Escola del Paisatge és la recuperació d'oficis i tècniques tradicionals en clau d'innovació i sostenibilitat. Partint del patrimoni cultural i natural, es busca generar oportunitats laborals estables i de qualitat a la comarca, amb la finalitat de revertir el descens demogràfic generalitzat que pateix -amb l'excepció de la capital i d'algun poble de la Conca Estricta- des de fa unes dècades.

També té la voluntat d'aterrar accions concretes, consensuades entre agents públics i cooperatius que poden actuar com a palanca de canvi sistemàtic per mantenir el paisatge de la comarca en sentit ampli. Des de l'Escola del Paisatge *«imaginem una comarca pròspera i sostenible pels habitants d'avui i per a les generacions futures. Imaginem un ecosistema equilibrat en tots els àmbits possibles: social, econòmic, mediambiental, etc., que permeti viure-hi dignament i arrelar-se. Imaginem un territori que es relacioni en xarxa, de manera comunitària, socialment i culturalment, i on cada poble mantingui la seva idiosincràsia. Imaginem una comarca que posi en valor i preservi aquells oficis i/o tècniques tradicionals que són essencials pel desenvolupament de la vida humana, que potencien els productes de la zona i aprofiten els serveis que poden oferir els seus veïns/es, des del respecte cap a les persones i el paisatge».*

Però la tasca no acaba aquí, ja que durant els darrers dos anys, l'Escola ha estat impulsant accions per la preservació del paisatge, un element que concep com a patrimoni natural i cultural i com a oportunitat per re-

localitzar l'economia. Aquesta resignificació ha generat gran interès entre la població i ha aportat visions i idees de com revertir el procés actual d'homogeneïtzació cultural i paisatgística. És per això que s'han realitzat formacions i s'han generat estudis i diagnòstics en àmbits com cultura i patrimoni, agroecologia i alimentació, recursos naturals, turisme sostenible i paisatge i emprenedoria i ocupació.

L'Aresta, una cooperativa de treball associat sense afany de lucre i d'iniciativa social, és part del grup motor de l'Escola del Paisatge i ha impulsat les actuacions de l'àmbit de l'agroecologia i l'alimentació. Aquesta entitat, que actualment està formada per 14 persones, treballa en 4 àmbits diferenciats però complementaris. D'una banda, gestiona des de fa més de 12 anys la Fleca l'Aresta, un obrador de pans i altres productes de fleca agroecològics i, d'altra banda, des de les seves àrees d'educació, dinamització i recerca, desenvolupa projectes de dinamització local agroecològica arreu de Catalunya. De manera més específica, al Camp de Tarragona i, concretament, a la Conca de Barberà.

Aquesta cooperativa ha realitzat diverses recerques relacionades amb el consum agroecològic, la distribució i logística agroecològica i els menjadors escolars ecològics. Actualment, forma part de dos grans projectes: Coopcamp, l'Ateneu Cooperatiu del Camp de Tarragona, on coordina les actuacions i acompanyaments a la creació d'empreses relacionades amb el sistema alimentari; i Territori de Vincles, a la Vall del Corb, on treballa pel desenvolupament sostenible de la vall. A més a més, cal afegir que diverses integrants de l'Aresta estan o han estat vinculades a la producció agrària ecològica.

Presentades totes les parts, doncs, el present estudi s'emmarca en l'àmbit d'agricultura i alimentació de l'Escola del Paisatge i té l'objectiu principal de diagnosticar l'estat de l'activitat agroramadera a la Conca de Barberà -pal de paller de la transició agroecològica- i el manteniment del mosaic agroforestal, a més d'avaluar el seu potencial i detectar les oportunitats i reptes per l'adaptació al canvi climàtic i el manteniment d'unes economies locals que modelen la modelen. En aquest document s'aborden els següents objectius específics:

1. Exposar conceptes clau de l'agroecologia i la transició agroecològica i presentar exemples inspiradors d'estratègies alimentàries locals i de serveis de suport a la pagesia d'altres territoris.
2. Realitzar una diagnosi del sistema alimentari de la comarca, posant al centre l'activitat productiva, en format DAFO.
3. Proposar accions, per àmbits, per avançar en la transició agroecològica i la sobirania alimentària de la comarca.

Per a l'elaboració d'aquest document s'han realitzat 5 entrevistes a persones de diferents sectors i perfils de l'activitat agroramadera de la comarca, amb l'objectiu de tenir una petita radiografia de l'estat d'aquesta activitat avui en dia: pagesos i pageses en actiu dels sectors de la vinya, el cereal, l'avellana i l'olivera, una ramadera en semi-extensiu amb estratègies per diversificar la seva activitat productiva i tècnics d'ADVs que han recopilat molts coneixements sobre l'activitat agrícola de la Conca de Barberà.

També s'han consultat documents, guies i plans estratègics ja realitzats sobre transició agroecològica i estratègies alimentàries inspiradores per la comarca. S'han revisat documents estratègics realitzats per Consell Comarcal i Concactiva, així com altres documents d'interès més sectorials i els dos altres informes realitzats en el marc de l'Escola del Paisatge: la *Diagnosi del sector turístic de la Conca de Barberà*, de la cooperativa El Reboll, i el treball d'investigació *Plantes industrials i condiments conreats a la Conca de Barberà*, de la cooperativa Els Corremarges. També s'han incorporat a la diagnosi els coneixements recollits en sessions participatives dinamitzades per l'equip de L'Aresta Cooperativa Agroecològica al llarg dels darrers 10 anys.

Així doncs, aquest estudi pretén aportar coneixement i propostes que siguin d'utilitat tant per als agents públics com pels privats i per a la mateixa pagesia, per tal de continuar reforçant una transició agroecològica de comarca que ja fa temps que es va iniciar.

Podeu trobar més informació sobre l'Escola del Paisatge aquí: <https://www.escoladelpaisatge.cat>

1.1. L'agroecologia i la transició agroecològica

Aquest informe es basa en el paradigma de l'agroecologia, que planteja que per fer front a la crisi agrària i la crisi ecosocial contemporànies, cal promoure la sostenibilitat integral (econòmica, ecològica, social i cultural) dels sistemes alimentaris locals.

El concepte va néixer els anys 1970 a llatinoamèrica com a resposta a l'entrada d'empreses transnacionals dels països del Nord, que van caparar les millors terres i els recursos hídrics i van expulsar la pagesia local per desenvolupar una agricultura industrial d'exportació que va provocar l'empobriment de les comunitats locals i una pèrdua de sobirania alimentària per aquestes regions.

L'agroecologia i les seves dimensions

"L'agroecologia pot ser definida com el maneig ecològic dels recursos naturals a través de formes d'acció social col·lectiva que presenten alternatives a l'actual crisi civilitzadora. I això mitjançant propostes participatives, des dels àmbits de la producció i la circulació alternativa dels seus productes, pretenent establir formes de producció i consum que contribueixin a encarar el deteriorament ecològic i social generat pel neoliberalisme actual. La seva estratègia té una naturalesa sistèmica, en considerar la finca, l'organització comunitària, i la resta de marcs de relació de les societats rurals articulats al voltant de la dimensió local, on es troben els sistemes de coneixement (local, pagès i/o indígena) portadors del potencial endogen que permet potenciar la biodiversitat ecològica i sociocultural. Aquesta diversitat és el punt de partida de les seves pràctiques agrícoles alternatives, des de les quals es pretén el disseny participatiu de mètodes endògens de millora socioeconòmica, per a l'establiment de dinàmiques de transformació cap a societats sostenibles." (Sevilla & Graham Woodgate, 1997 i 1998)

"L'agroecologia és un enfocament holístic i integral que aplica simultàniament conceptes i principis ecològics i socials al disseny i gestió de sistemes agrícoles i alimentaris sostenibles.

Pretén optimitzar les interaccions entre les plantes, els animals, els éssers humans i el medi ambient, alhora que aborda la necessitat de sistemes alimentaris socialment equitatius en què les persones puguin triar el que mengen i com i on es produeix. L'agroecologia és alhora una ciència, un conjunt de pràctiques i un moviment social, i ha evolucionat com a concepte durant les darreres dècades per passar de centrar-se en els camps i les granges, a abastar la totalitat dels sistemes agrícoles i alimentaris. Ara representa un camp transdisciplinari que inclou les dimensions ecològica, sociocultural, tecnològica, econòmica i política dels sistemes alimentaris, des de la producció fins al consum." (FAO, 2024)

Des dels anys 70 del segle passat, aquesta visió s'ha disseminat pel món i ha arribat a Europa a través de l'estat espanyol els anys 1990 i ha cristallitzat a Catalunya com un moviment social fort en defensa de la sobirania alimentària i la justícia social. El concepte va viure el seu apogeu els anys 2000 amb una explosió d'iniciatives que s'identifiquen amb aquest marc en totes les baules del sistema alimentari, des de la producció fins al consum i també en la dimensió sociocultural. Avui, moltes d'aquestes iniciatives s'han consolidat i han esdevingut referents de la transició ecosocial al nostre país i a nivell estatal. En l'apartat "Recursos i eines pràctiques per una transició agroecològica" trobareu referència a algunes d'aquestes iniciatives clau.

La cosmovisió agroecològica no només es va estendre a través de moviment socials pagesos i ciutadans, sinó que també s'ha estès a escala global a través de l'acadèmia, generant un gran coneixement científic a partir de la recerca, amb la creació de múltiples organismes institucionals de formació i investigació. Aquest paradigma s'ha anat vinculant al concepte de "sobirania alimentària", introduït per la Via Campesina l'any 1996 al Fòrum Mundial per la Seguretat Alimentària a Roma i que, posteriorment, va generar la *Declaració Final so-*

bre *Sobirania Alimentària* a Cuba, l'any 2002. En aquest manifest es vincula el concepte a reivindicacions com el dret a l'alimentació, el relleu agrari, el comerç local, el paper de les dones en l'alimentació o l'accés i ús sostenible als recursos naturals, entre d'altres.

L'agroecologia aborda els sistemes alimentaris no només des de la perspectiva de les formes de cultiu i les baules producció-distribució-consum, sinó també des de la perspectiva econòmica, sociocultural i sociopolítica de forma integrada. Per posar un exemple, no suposa el mateix per la societat, un pagès/pagesa que conrea alvocats ecològics en una finca diversificada en una zona d'aigua abundant i amb una comercialització en venda directa a través dels circuits locals d'una cooperativa agrària, que un monocultiu de grans dimensions gestionat per una empresa estrangera, en una zona d'escassos recursos hídrics i destinat a l'exportació. Ambdós productes poden portar el segell de la producció agrària ecològica, però tenen impactes totalment

diferents en l'economia local, els recursos naturals i el sistema alimentari local. De fet, la promoció d'un segell de producció ecològica que integri aquests aspectes és una reivindicació històrica del sector.

A continuació es descriuen les tres dimensions de l'agroecologia citant alguns dels elements pràctics que s'hi aborden:

- **Dimensió ecològico-productiva:** té a veure amb els elements relacionats amb la finca agrària, les formes de maneig, els insums utilitzats i l'ús dels recursos naturals.
- **Dimensió socioeconòmica i cultural:** des d'aquesta dimensió s'aborda la relació amb la cultura alimentària local, les formes de comercialització, la viabilitat econòmica de les finques i les fórmules empresarials.
- **Dimensió sociopolítica:** aborda les relacions entre els diferents agents del sistema alimentari, per exemple entre pagesia i consum o entre pagesia i administracions públiques.



Figura 1: Exemples d'elements pràctics relacionats amb les 3 dimensions de l'agroecologia
 Font: elaboració pròpia a partir de Guzman et al, 2000.

Sobirania Alimentària

“És el dret dels pobles a definir les seves pròpies polítiques agràries i alimentàries que garanteixin el dret a l'alimentació per tota la població, en base a la petita i mitjana producció, respectant la pròpia cultura i diversitat de tècniques agrícoles, pesqueres i indígenes de producció agropecuària, de comerç i gestió dels espais rurals, en els que la dona juga un paper fonamental” (Via Campesina, 2001).

L'agroecologia està estretament lligada a la sobirania alimentària, de fet és una eina per aconseguir-la ja que aterra una proposta pràctica de desenvolupament local que es concreta en la transició agroecològica i la Dinamització Local Agroecològica (DLAe).

La transició agroecològica

“És el pas d'uns sistemes econòmics, socials i polítics preservadors de privilegis, potenciadors de la desigualtat i deprecadors de la natura [...] a sistemes ecològicament més sans i sostenibles, econòmicament viables i socialment justos” (Sevilla i González de Molina, 1995); al que podríem afegir la necessitat de què siguin culturalment apropiats (Bonfil, 1982).

La dinamització local agroecològica

“La Dinamització Local Agroecològica (DLAe) és una proposta pràctica d'intervenció en el territori que engloba un ampli ventall d'accions i activitats encaminades a promoure la sostenibilitat, l'equitat i la justícia en els sistemes alimentaris i les comunitats locals. Es tracta d'una estratègia innovadora de desenvolupament local que es basa en els principis de l'Agroecologia i la Sobirania Alimentària.” (López, D. i Tendero, G. 2014)

Les estratègies de DLAe es basen en l'aprofitament dels recursos endògens del territori. Poden ser recursos agropecuaris, arquitectònics, naturals, culturals i paisatgístics, incloent fins i tot vincles emocionals i socials, així com els sabers de les comunitats locals. Per impulsar noves estratègies alimentàries locals que permetin avançar en aquesta direcció cal, en primer lloc, analitzar les problemàtiques que afronten en l'àmbit local tant els sistemes alimentaris com les comunitats en el seu conjunt. I, en segon lloc, dissenyar i implementar solucions integrals a aquestes problemàtiques. D'acord amb el que proposa la DLAe, realitzem aquesta tasca per mitjà d'una estratègia d'intervenció en el territori que segueix els següents criteris (Arran de terra, 2020):

- Parteix d'un enfocament integral, participatiu i transdisciplinari que beu tant de les ciències naturals com de les ciències socials.
- Integra l'ús de metodologies participatives, quantitatives i qualitatives provinents de diferents àmbits i disciplines.
- Atorga el protagonisme del procés als agents locals en general, i a la pagesia en particular, als quals tractem d'implicar en el projecte local de transició agroecològica posant en marxa processos amplis i transversals de participació ciutadana.
- Posa molt èmfasi en la necessitat de teixir, entorn al projecte local de la transició agroecològica, aliances que incloguin agents locals de tots els àmbits i sectors.
- S'inicia amb un primer cicle de quatre fases de treball (diagnosi tècnica, diagnosi participativa, pla d'acció i avaluació i redisseny del pla d'acció) que es desenvolupen de forma cronològica i acumulativa, de manera que els resultats que obtenim en una fase constitueixen la matèria primera del treball que es realitza en la següent.
- Posa especial atenció a la dimensió humana i comunitària dels processos de transició, els quals mirem d'orientar vers l'apoderament de les comunitats locals en el seu conjunt, i de la pagesia de manera particular.

Dins el concepte de dinamització local agroecològica (DLAe), volem reforçar la perspectiva del moviment cooperatiu, afegint una vessant de model econòmic de referència que s'emmarca en l'economia social i solidària. Les iniciatives que s'engloben en aquesta

perspectiva són les associacions sense afany de lucre, les cooperatives – de treball, agrícoles, d'habitatge, de serveis, etcètera –, les mutualitats, el tercer sector social i les economies comunitàries. Aquestes iniciatives tenen molt de potencial com a agents clau en la transició agroecològica, donat que ja treballen amb una vocació de servei públic, ofereixen serveis públicocomunitaris i es vinculen als moviments de canvi social.

“L'Economia Social i Solidària (ESS) és un moviment anticapitalista que posa el focus en la transformació socioeconòmica: tant en la dimensió subjectiva – posant les persones que l'integren al centre i prioritant les seves necessitats per sobre del lucre – com en la dimensió col·lectiva que es materialitza en la construcció d'un mercat social, alternatiu al capitalista, on els principis de cooperació, democràcia i la cura per l'impacte social i ambiental, substitueixen la competència, verticalitat i explotació social i ambiental inherent al mercat capitalista imperant. Amb aquesta lògica les iniciatives d'economia solidària operen sota uns valors que contempnen la triple sostenibilitat de l'activitat econòmica. Aquesta triple sostenibilitat inclou el fet de posar la vida al centre, d'establir un vincle de corresponsabilitat social i jugar un paper proactiu en la pal·liació de les desigualtats, i de minimitzar la petjada ecològica de les activitats impulsades per les entitats de l'ESS” (Hierro i Carretero, 2019).

1.2. Estratègies alimentàries locals

En la darrera dècada, les institucions públiques han integrat algunes d'aquestes propostes en les seves estratègies, per tal d'abordar problemàtiques com el relleu agrari i l'abandonament de la terra i pal·liar les conseqüències socials, econòmiques i territorials del model neoliberal.

Darrerament, les administracions públiques estan fent referència a les estratègies alimentàries locals com a eines de transició agroecològica. Aquestes actuacions encaixen en el marc de la dinamització local agroecològica i atenen metodologies i processos des de la perspectiva de les administracions locals, sobretot des de la signatura del Pacte de Milà, l'any 2015. Alcaldes i alcaldesses de més de dues-centes ciutats de tot el món van signar aquest acord amb l'objectiu de reforçar el rol dels ajuntaments i de les administracions regionals a l'hora de fomentar el desenvolupament sostenible del sistema alimentari, compartir bones pràctiques i assessorar projectes alimentaris.

La transcendència del Pacte de Milà rau en el fet de ser el primer protocol internacional en matèria alimentària amb la voluntat de desplegar-se a escala municipal. Parteix de premisses clau com el paper estratègic del desenvolupament dels sistemes alimentaris sostenibles i la promoció de dietes saludables, la protecció de la diversitat cultural alimentària, el reconeixement de les diverses formes de producció agrària i proveïment alimentari i l'existència de costos socials, econòmics i ambientals associats a la manca de salut i al benestar individual i col·lectiu. Ofereix, des d'un enfocament integrat i interdisciplinari, oportunitats per a la conservació de la biodiversitat del context territorial (agro-urbà) i contribueix a la creació de sinergies i serveis entre els diversos agents socioeconòmics (consumidors/es i pagesia urbana i rural) i a la promoció d'estratègies i accions dirigides a l'ordenació del territori, la protecció social i l'adaptació a les conseqüències de l'emergència climàtica (DIBA, 2022).

Aquests compromisos es van traslladar en acords locals o regionals que van donar peu a la creació d'estratègies alimentàries locals per avançar cap a sistemes alimentaris sostenibles. Alguns exemples propers són

el PEMB (Pla Estratègic Metropolità de Barcelona), que ha desembocat en l'estratègia alimentària de Barcelona, i l'Estratègia Alimentària de València. Tot i així, també hi ha iniciatives anteriors al Pacte de Milà, que han posat les bases de la Transició Agroecològica a l'Estat espanyol en territoris més rurals, com el cas de Perales de Tajuña (iniciat el 2012), el *Desarrollo Rural Agroecológico de Orduña* (iniciat el 2003) i Alimentem Collserola (iniciat el 2015).

Què és una estratègia alimentària local?

“El procés de treball col·lectiu i consensuat consistent a transformar el sistema alimentari d'un poble o d'una ciutat es coneix com a estratègia alimentària. Aquesta ha de ser l'instrument capaç d'establir vincles, aliances i pactes entre el conjunt d'actors alimentaris i, per tant, ha d'incloure una visió global tant de les dimensions verticals del procés (producció d'aliments, processament, emmagatzematge, transport, venda, consum i residus) com de les seves implicacions de caire horitzontal (salut, benestar, medi ambient, economia, cultura i educació). Aquesta visió integral i global pot afegir un grau de dificultat a l'estratègia, la plasmació final de la qual porta implícita l'elaboració de plans d'acció, de cartes o de consells alimentaris, és a dir, de les eines de consens per a la implementació de l'estratègia alimentària” (DIBA, 2022).

Els processos de transició agroecològica impliquen la construcció d'una governança, en què els agents del sistema alimentari participen en l'estratègia alimentària local de forma continuada fent que aquesta sigui plural, es basi en la realitat local i estigui legitimada pels actors implicats.

Som davant d'un repte que implica «treballar la governança des d'un enfocament multifactor i multinivell [...] on hi ha pocs canals de participació i decisió sobre les polítiques públiques lligades al territori, en especial de l'agricultura. Tot i determinats esforços en certs àmbits socials més sensibilitzats, hi ha una [...] passivitat creixent d'una part important de la societat civil en qüestions tan importants com les relacionades amb la qualitat

dels aliments, la seva procedència, com es produeixen i quin és el seu impacte sobre el territori» (Yacamán i Mata, 2014).

A continuació presentem dos exemples referents de processos de transició agroecològica que han desembocat en canvis tangibles i reals, i tenen algun interès en relació a la transició agroecològica a la Conca de Barberà. La majoria d'estratègies alimentàries locals tenen un marc urbà o metropolità, però això destaquem els casos d'Orduña i Collserola que operen des de lògiques menys urbanes.

En el capítol 6 s'inclouen exemples d'estratègies alimentàries locals, en què l'activitat agroramadera es posa al centre i amb més d'una dècada de funcionament: Orduña i Alimentem Collserola.

1.3. Serveis locals de suport a la pagesia

Arran dels processos participatius realitzats en el marc de la transició agroecològica de diversos territoris, s'ha detectat la necessitat de la pagesia de tenir accés a serveis de suport i assessorament adequats allà on no existeixen.

La pagesia s'enfronta a unes dificultats que van més enllà de la seva activitat productiva del dia a dia, com per exemple les traves i constants canvis en els tràmits i exigències burocràtiques amb tots els nivells de les administracions públiques. Per alguns sectors, i sobretot en els territoris de mitja muntanya on només hi ha petita i mitjana pagesia, aquesta és una de les causes perquè la pagesia plegui i no pugui sostenir la seva activitat.

Una altra causa de les dificultats de viabilitat de la pagesia és el preu baix dels aliments en general, i dels productes frescos en concret. La petita i mitjana pagesia no pot competir en preu ni en volums amb l'agroindústria, que importa producte agrari de fora a baixos preus, i necessita vendre a través de circuits que valorin al màxim el seu producte. Això vol dir que a banda de coneixements productius, la pagesia també necessita fer la tasca de comercialització per la qual sovint no està preparada o no té temps.

El canvi climàtic i la transició agroecològica són dos altres reptes que afecten l'activitat productiva, però que difícilment es poden resoldre de forma individual i que requereixen un suport expert així com temps i recursos, de què la pagesia no disposa.

Totes aquestes dificultats, que desborden la feina productiva, en un sector que normalment no fa vacances, sovint s'assumeixen a costa de la vida personal i familiar i de la seva salut, cosa que genera unes condicions de treball indignes en un sector que és estratègic per la societat. L'accés a la terra i la manca de relleu agrari, per exemple, també són problemàtiques que afecten la pagesia, però que van més enllà del fet productiu i que afecten i són responsabilitat de tota la societat en tant que minva la capacitat de produir aliments de qualitat al nostre país.

Per aquests motius, i per abordar aquests reptes, en el marc de diferents processos de transició agroecològica locals, s'han creat serveis locals d'assessorament i suport a la pagesia en diferents territoris, per ajudar el sector a enfrontar aquestes dificultats i ajudar a una agricultura viable econòmica, social i ecològicament. Aquests serveis responen a una necessitat del sector, i es caracteritzen per ser força flexibles i adaptables a les necessitats concretes de la pagesia en cada moment.

Al nostre país, ja existeixen dispositius de suport a la pagesia com són les Associacions de Defensa Vegetal, les ADVs, que tenen una funció cabdal al territori i que són associacions que donen servei a un grup determinat de la pagesia (d'un àmbit territorial concret, d'un sector o d'un tipus de maneig) i amb una part de finançament públic via subvenció. Per regla general, ofereixen un assessorament tècnic a nivell productiu i sovint també a nivell documental i de tramitació administrativa.

Les cooperatives agràries també van ser creades per la pagesia per generar serveis de forma mancomunada i resoldre principalment les problemàtiques de l'elaboració i la comercialització. Algunes tenen ADVs pròpies o persones en la seva estructura que donen suport i assessorament en els tràmits més burocràtics. Alguns sindicats agraris també tenen serveis de suport, com Agroxarxa, d'Unió de Pagesos, o els serveis del sindicat Joves Agricultors i Ramaders de Catalunya (JARC),

que ofereixen assessorament sobretot fiscal, econòmic i administratiu per la tramitació d'ajuts com la jove incorporació.

Aquests serveis, però, tot i ser essencials, no estan presents a tot el territori ni en tots els sectors i no ofereixen assessorament estratègic en totes les temàtiques. A més, la petita i mitjana pagesia que comercialitza a través de canals de venda directa, no sol trobar ADVs o cooperatives agràries que treballin en aquesta línia i queden fora d'aquests serveis d'assessorament. D'altra banda, les persones joves que es volen incorporar al sector també tenen dificultats per trobar suport per la creació dels seus projectes agraris i ramaders, més enllà de la tramitació de la jove incorporació, perquè encara no estan introduïts al sector i no saben on cercar ajuda.

En alguns territoris, per tant, s'ha vist la necessitat de crear serveis locals de suport a la pagesia, complementaris amb els exposats, i que donen resposta a unes necessitats diferents. La majoria acompanyen les finques per fer una transició agroecològica i la seva viabilitat econòmica, la comercialització en circuits curts i l'accés a la terra. Tots aquests serveis es caracteritzen per fer assessorament a mida, per ser gratuïts – i per tant finançats per les administracions públiques que els han impulsat amb el suport d'entitats expertes de l'àmbit de la dinamització local agroecològica – i la majoria ho fan des de la perspectiva de l'agroecologia i l'economia social i solidària, tot i que donen servei a tothom que ho necessiti.

Funcionen més o menys de la mateixa manera: les persones que coordinen el servei donen resposta a les peticions sobre temàtiques que coneixen, però en general la seva tasca és cercar persones o entitats expertes – si són de l'economia social i solidària millor – que puguin fer un assessorament en profunditat sobre la temàtica sol·licitada. Fan el contacte amb el proveïdor, ajuden a coordinar la cita, en fan el seguiment i fan el pagament des del servei de suport directament a l'assessor/a.

L'objectiu d'aquests serveis és realitzar assessoraments en profunditat, per temes estratègics, a mida, i que siguin gratuïts. Són serveis públics que reconeixen el paper estratègic de la pagesia en l'àmbit rural, la importància del sector agroalimentari i les dificultats que aquest enfronta en l'actualitat. A la Conca de Barberà

cal veure si crear un servei d'aquestes característiques té sentit, si el sector en faria ús i com funcionaria de forma complementària, per no duplicar, i emplenar els buits d'acompanyament existents.

En el capítol 6 s'inclouen 3 exemples de serveis de suport a la pagesia a Catalunya, ja consolidats en el seu funcionament: l'Agrorienta't de Cardedeu, Suport Pagès a la Catalunya Central o L'Arrela't en el cas del Parc Natural de Collserola.

2.



2. Diagnosi del sistema alimentari de la Conca de Barberà

La Conca de Barberà, per la seva posició geogràfica, és històricament un territori a cavall del Camp de Tarragona, Ponent i l'Anoia. Aquesta posició fronterera ha determinat, i segueix determinant les relacions d'aquest territori amb el seu entorn, i li atorga un paper de nexa d'unió entre les demarcacions que l'envolten. Es tracta d'una conca envoltada de diferents massissos i serralades, caracteritzada per un clima mediterrani i l'absència de reg en la majoria del seu territori.

2.1 Context sociocultural i ambiental

La comarca, tot i ser una unitat administrativa, es pot dividir en dos àmbits geogràfics clarament diferenciats que podrien constituir dues subcomarques, amb uns paisatges i orografia característics i propis. Aquesta divisió afecta el sentiment de pertinença, però també marca diferències socio-econòmiques i culturals molt significatives, i afecta les relacions i dinàmiques territorials que es mantenen a nivell intern i amb els territoris de l'entorn.

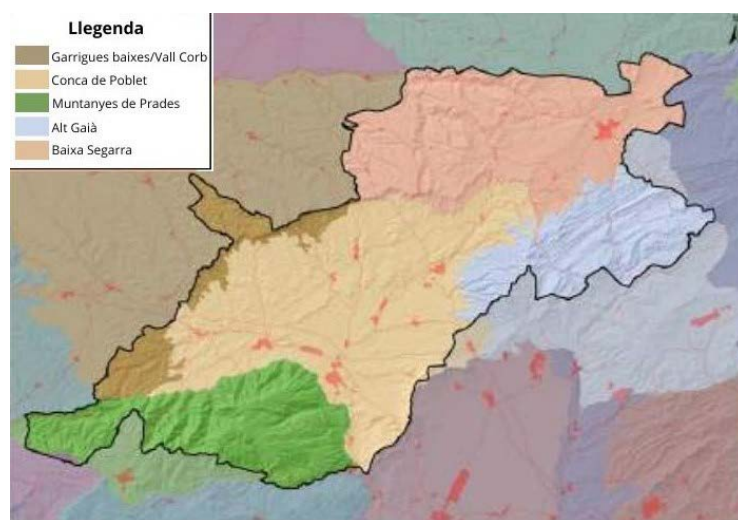


Figura 2: Unitats del paisatge de la Conca de Barberà.
Font: Elaboració pròpia a partir de Mapa de les unitats de paisatge (Observatori del Paisatge).

Per una banda, a la zona sud de la comarca trobem la Conca Estricta, que inclou la conca de Poblet i les vessants de muntanyes de Prades, i és travessada pel riu Francolí. Montblanc exerceix la capitalitat de manera molt rellevant en tota aquesta zona, compartint pes pel que fa a l'activitat socioeconòmica amb l'Espluga de Francolí. Les relacions de la Conca Estricta amb el seu entorn tendeixen a donar-se cap a l'Alt Camp on, per exemple, es troba l'hospital de referència que dona servei a la seva població.

Per altra banda, a la zona nord trobem la Baixa Segarra, que comprèn les planes de l'entorn de Santa Coloma de Queralt i les parts altes de les conques dels rius Gaià i Corb. Aquí, Santa Coloma és la població de referència,

exercint el paper de capitalitat, concentrant els serveis i l'activitat econòmica, social i cultural de la zona. Aquí la tendència és a mirar cap a Igualada i Tàrraga.

2.2 Activitat agrícola

L'estructura del sector agroalimentari de la Conca de Barberà, tot i que hi ha elements comuns i compartits, també mostra diferències importants entre la Conca Estricta i la Baixa Segarra.

En relació a la producció agrícola a la Conca, com ha estat la tendència de tot el territori català, el sector agrari ha patit una davallada significativa, que ha comportat la **reducció del nombre d'explotacions agràries actives**. Aquesta tendència, iniciada a mitjans del segle XX amb l'anomenada Revolució Verda que va suposar l'inici de la industrialització de l'agricultura, s'ha accelerat des dels anys 1990. Això ha comportat, entre altres conseqüències, una disminució de la superfície destinada a conreus, que s'ha transformat en superfície forestal, i la concentració d'aquesta superfície agrícola en explotacions de major dimensió.

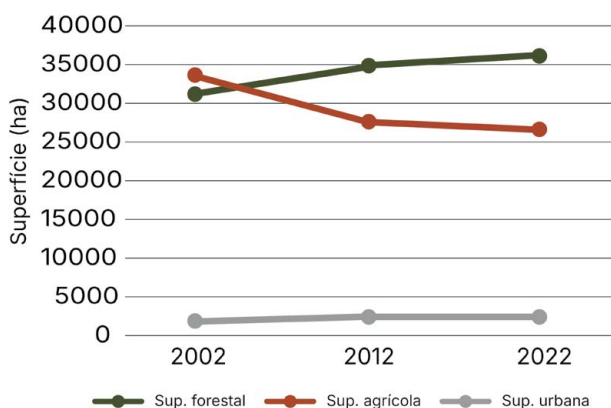


Figura 3: Evolució de les superfícies forestal, agrícola i urbana a la Conca de Barberà.

Font: Elaboració pròpia a partir de les dades d'Idescat.

Segons l'Idescat, a la Conca de Barberà l'any 1982 hi havia 2096 explotacions de menys de 20 hectàrees que sumaven una superfície de 11706 hectàrees en total, mentre que el 2020 aquestes petites explotacions s'havien reduït a 932, amb una superfície entre totes elles de tan sols 5593 hectàrees. Per contra, l'any 1982 tan sols hi havien 13 explotacions amb una superfície superior a les 100 hectàrees que representaven 1934

hectàrees en total, mentre que al 2020 ja n'hi havia 53 que sumaven 9301 hectàrees.

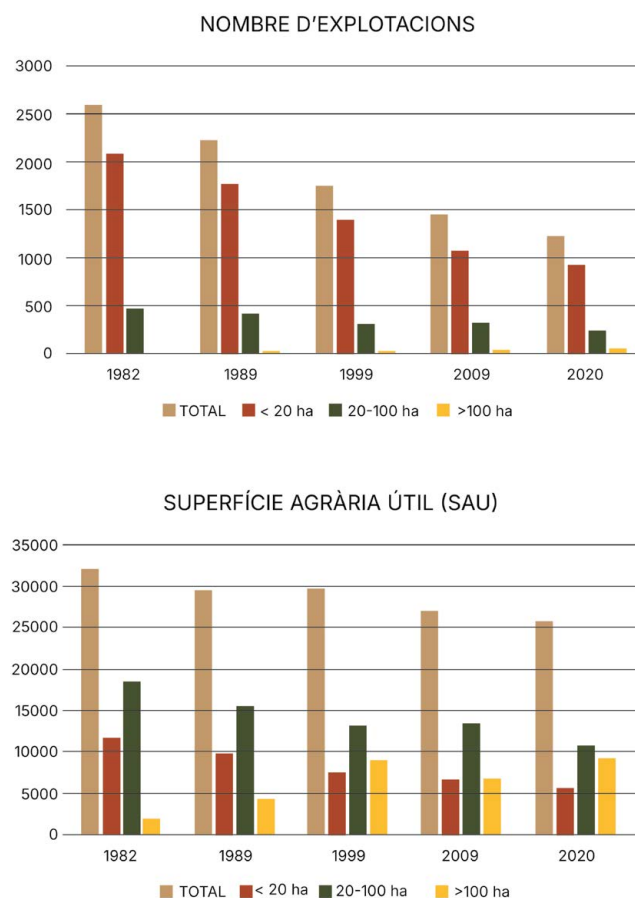


Figura 4: Evolució del nombre d'explotacions (dalt) i la superfície agrícola utilitzada SAU (baix) d'explotacions de menys de 20 ha, entre 20 i 100 ha, més de 100 ha i del total de la Conca de Barberà des del 1982 al 2020.

Font: Elaboració pròpia a partir de les dades d'Idescat.

Tot i això, l'impacte sobre el sector agrari a la Conca de Barberà ha estat menor que en altres territoris, i **el pes relatiu d'aquest sector en la comarca segueix sent important**. Es manté per sobre de la mitjana catalana tant pel que fa al seu valor afegit brut (VAB) com en relació a l'ocupació que genera. També cal valorar el fet que una part important de la producció agrària de la Conca de Barberà **es transforma a la mateixa comarca** i, per tant, incrementa l'impacte positiu que té sobre l'economia local del territori.

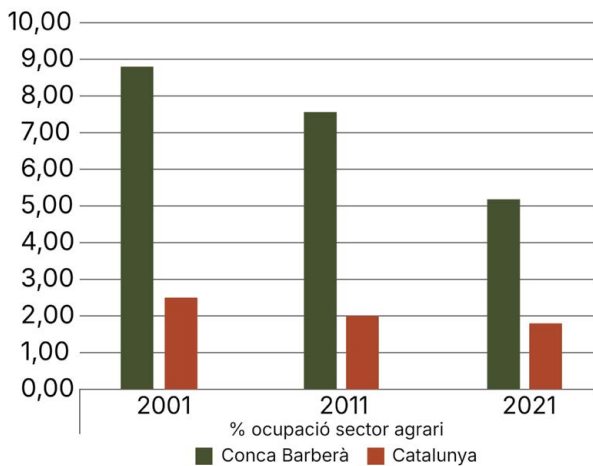


Figura 5: Evolució del percentatge d'ocupació al sector agrari a Catalunya i a la Conca de Barberà.

Font: Elaboració pròpia a partir de les dades d'Idescat.

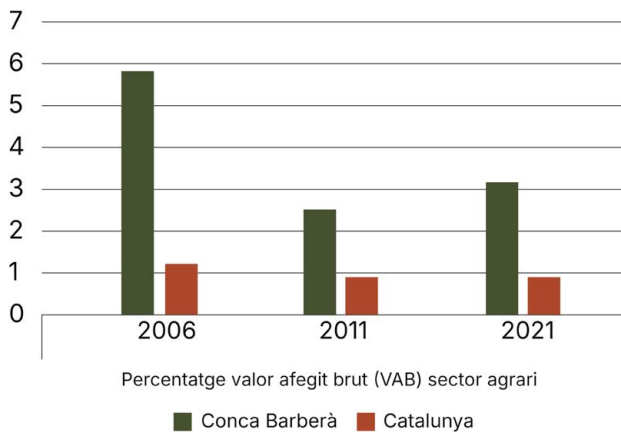


Figura 6: Evolució del percentatge del VAB del sector agrari a Catalunya i a la Conca de Barberà.

Font: Elaboració pròpia a partir de les dades d'Idescat.

Pel que fa als conreus, en tota la comarca **dominen els terrenys de secà** i, per tant, la major part d'aquesta producció es concentra en cultius típicament mediterranis adaptats a les condicions ambientals de la Conca. Tot i això, els conreus de la Baixa Segarra corresponen majoritàriament a cultius herbacis, sobretot cereal, amb una presència molt residual de les espècies llenyososes. En canvi, pel que fa a la Conca Estricta, tot i que els cultius herbacis són importants, existeix una major diversitat de cultius i la presència de la vinya, l'olivera, l'avellaner o l'ametller té un pes destacable.

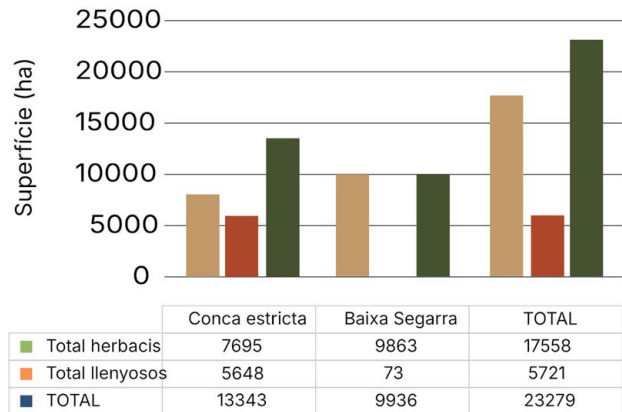


Figura 7: Superfícies de conreus herbacis, conreus llenyosos i superfícies conreades totals a la Conca Estricta, Baixa Segarra i total de la Conca de Barberà, l'any 2023.

Font: Elaboració pròpia a partir de les dades del gabinet tècnic del Departament d'Agricultura, Pesca i alimentació.

L'aparició d'inversors en el sector agrari així com la cerca de volums per rendibilitzar les explotacions i els canals d'exportació estan provocant una **homogeneïtzació del paisatge agrari** i una tendència al monocultiu a la comarca. La Baixa Segarra, per exemple, ja és quasi exclusivament cerealista, i segueix el model convencional orientat a l'exportació amb baixos preus, i a la Conca estricta es tendeix al monocultiu de vinya o cerealista. En finques cerealistes sovint s'estan arrencant les oliveres que tradicionalment les envoltaven, cosa que fa perdre agrobiodiversitat en finca i a nivell de mosaic, per facilitar el pas de maquinària o afavorir la concentració parcel·lària.

Aquesta concentració parcel·lària té sentit en la reorganització de l'espai agrari ja que pot millorar els accessos a les finques i pot ajudar a millorar la viabilitat econòmica de l'explotació. Tot i així, sobretot en casos en què es produeix un aplanament i moviments de terres, suposa una homogeneïtzació del paisatge, una pèrdua de biodiversitat, una disminució de retenció d'aigua en la finca degut a l'eliminació de marges de pedra seca i la tendència al monocultiu. Aquests elements, tal i com es comentarà en apartats posteriors, poden ser eines útils en la valorització del territori i l'adaptació al canvi climàtic.

2.3 Activitat ramadera

Pel que fa a l'activitat ramadera, cal diferenciar entre les explotacions intensives-industrials i les extensives o semi extensives, ja que representen dos models amb pocs elements en comú pel que fa a les seves necessitats, impactes i relació amb l'entorn.

La implementació de **granges intensives** a la Conca de Barberà és moderada: no hi ha la massificació existent en altres comarques catalanes pel que fa a les explotacions porcines o d'aviram, les espècies que representen una major càrrega ramadera al territori català.

L'aviram fa figura d'excepció, amb una concentració de caps de bestiar destacable a l'eix Montblanc-Santa Coloma, assimilable a les comarques veïnes, però en la resta de la comarca la producció avícola intensiva és pràcticament inexistent. En relació al porcí, la Conca de Barberà no es veu sotmesa a la pressió existent a les comarques properes de Ponent i Catalunya Central, on la concentració de granges segueix suposant un repte social i ambiental.

Val a dir, que quelcom que caldria destacar de l'estudi és el fet que una comarca amb una producció important de cultius herbacis destinats a l'alimentació animal i una indústria d'elaboració de pinsos destinats a la rama-

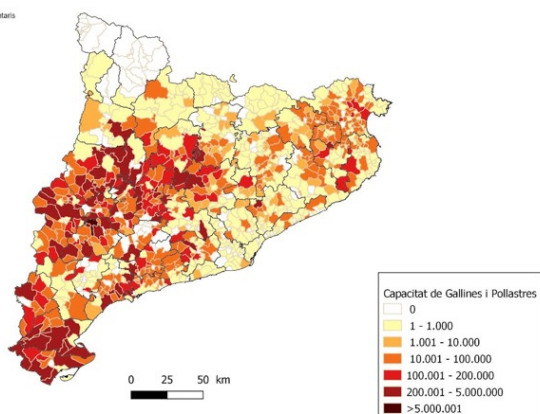
deria industrial no hagi desenvolupat la sobrecàrrega ramadera que s'ha produït en altres àmbits geogràfics propers amb característiques productives similars.

Pel que fa a les **explotacions extensives o semi extensives**, la gran majoria es dediquen al bestiar oví, cabrum o a la combinació de les dues espècies, amb l'excepció d'algunes explotacions de boví. Aquest model ramader basat en la pastura ha modelat els paisatges de la comarca al llarg dels segles, incloent les zones d'especial dificultat orogràfica, i ha permès fixar una activitat ramadera al territori. Es tracta d'un tipus de producció que es basa en els cicles tancats, amb la mínima dependència d'insums externs, i que sol estar molt vinculat a l'entorn on es desenvolupa. Cal destacar el paper de la pastura en finques forestals com a una eina clau, recentment objecte de més atenció des de l'administració pública i la societat civil, en l'estratègia de prevenció d'incendis forestals.

També és interessant remarcar que des de fa uns anys s'han creat a tot el territori català múltiples iniciatives vinculades a la ramaderia extensiva o semi extensiva encapçalades per persones joves i formades, amb propostes innovadores tant en aspectes productius, com comercials o socials. El paper de L'Escola de Pastors i Pastores de Catalunya ha estat crucial en

Generalitat de Catalunya
Departament d'Acció Climàtica,
Alimentació i Agenda Rural
Secretaria General
Gabinet Tècnic
Servei d'Estadística i Projeccions Agràries

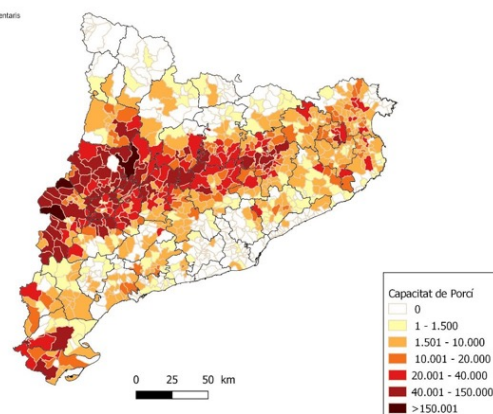
CAPACITAT DE GALLINES I POLLASTRES ALS MUNICIPIS DE CATALUNYA. 2021



Font: Elaboració pròpia a partir del GTR (Sistèma Telemàtica Ramadera), Explotacions Actives a març 2021.

Generalitat de Catalunya
Departament d'Acció Climàtica,
Alimentació i Agenda Rural
Secretaria General
Gabinet Tècnic
Servei d'Estadística i Projeccions Agràries

CAPACITAT DE PORCÍ ALS MUNICIPIS DE CATALUNYA. 2021



Font: Elaboració pròpia a partir del GTR (Sistèma Telemàtica Ramadera), Explotacions Actives a març 2021.

Figura 8: Densitat ramadera (caps de bestiar) per municipi.
Font: gabinet tècnic del Departament d'Agricultura, Pesca i alimentació.

aquest procés i l'aparició de l'associació de Ramaders de Catalunya n'és un clar exemple. A la comarca hi ha diversos projectes que es poden emmarcar en aquesta nova ramaderia semi extensiva i extensiva, que aposten per la producció de productes de qualitat i l'impacte positiu en el seu entorn.

La cabana ovina i caprina en producció extensiva o semi extensiva, però, tot just supera en conjunt els 5.000 caps de bestiar en tota la comarca. En un territori amb una superfície forestal superior a les 35.500 ha i amb un potencial de producció farratgera elevat, la capacitat de creixement d'aquest tipus de ramaderia és molt important, si la seva viabilitat econòmica es consolida a través un seguit de mesures públic-privades.

Algunes d'aquestes petites explotacions en extensiu estan **diversificant la seva activitat** amb l'aprofitament i revalorització de despulls de l'activitat com ara la pell o la llana dels animals, que havien tingut molt de valor en el passat i que en les darreres dècades s'han desvaloritzat.

La **silvopastura** és una pràctica que s'ha realitzat històricament a la Conca, que s'havia perdut però que s'està recuperant en alguna zona. Existeix un ramat de cabra de Rasquera a Vimbodí que, des de fa gairebé dues dècades, pastura el bosc de Poblet i els Plans de Rojals, entre d'altres, de forma coordinada amb el cos de bombers i el Paratge Natural de Poblet. Recentment, s'han incorporat al sector diversos ramats, amb una majoria de dones com a titulars d'explotació, amb vocació de complementar la pastura amb aquesta pràctica. També s'ha establert recentment dos ramats de vaques d'Albera amb aquest objectiu.

Com s'explica en la *Diagnosi del sector de la ramaderia extensiva d'oví i cabrum a l'àrea del consorci del Leader del Camp* (Piqué, 2021), calen polítiques de suport per ajudar la viabilitat d'aquest sector. Durant el 2024 i 2025 s'ha desenvolupat el projecte RUMIAR, una iniciativa liderada per la Diputació de Tarragona en què hi participen 4 socis més: Centre de Ciència i Tecnologia Forestal de Catalunya (CTFC), Associació de Propietaris Forestals del Camp de Tarragona (BOSCAT), la Fundació Pau Costa i l'Organisme Autònom Concretiva del Consell Comarcal de la Conca de Barberà, que inclou actuacions relacionades amb el foment a la silvopastura.

2.4 Agricultura i ramaderia ecològica

Segons les dades del Consell Català de la Producció Agrària Ecològica (CCPAE), la **superfície agrícola amb certificació ecològica** a la Conca de Barberà s'ha anat incrementant de mica en mica els darrers anys, fins a arribar a estar lleugerament per sobre de les 2.600 ha, i ja **s'aproxima al 10% de la superfície total conreada**.

Una part important d'aquesta superfície correspon al cultiu de la vinya, en el qual 1.794 ha de les 4.470 ha totals ja disposen de certificació ecològica. Una part d'aquestes explotacions són sòcies de cooperatives agràries (fet que respon a un objectiu de les cooperatives), i l'altra correspon a petits i mitjans cellers que elaboren i comercialitzen el seu vi.

La producció ecològica d'olivera i fruita seca també és important, ja que actualment voregen el 9,5% del total de superfície. En canvi, en el cas dels cultius herbacis extensius, que representen la major part de superfície de conreu de comarca, tan sols disposen de certificació ecològica 581,34 ha, el que suposa poc més del 3 % del total.

Encara que, per ara, no representin un volum important, és interessant veure que hi ha **iniciatives de producció ecològica de tipologia molt diversa**: horta i fruita dolça, safrà, plantes aromàtiques, cereal, fruits del bosc. Aquests projectes productius van encaminats a l'obtenció d'un valor afegit assumint, en la mesura del possible, la transformació i la comercialització dels seus productes a través de circuits curts de comercialització.

Pel que fa a la ramaderia, a la Conca de Barberà tan sols hi ha tres explotacions ramaderes que disposen de certificació ecològica. D'aquestes n'hi ha dues dedicades a l'oví i el cabrum, i una dedicada a l'avicultura ecològica.

2.5 Plantes condimentaries, plantes silvestres comestibles i aprofitament forestal amb finalitat alimentària

Més enllà de la producció agrària que ocupa la major part de la superfície, a la Conca de Barberà existeixen diverses iniciatives que posen sobre la taula el potencial d'aprofitament que existeix a la comarca. Aquestes són oportunitats per a la diversificació productiva i una eina per a la gestió d'espais agrícoles en procés d'abandonament.

Per una banda, pel que fa a l'activitat pròpiament agrícola, cal destacar la recuperació del cultiu del **safrà** a la Conca de Barberà, a partir del lideratge de projectes com Aromis de la Conca i Som Terra de Safrà. Aromis va ser una entitat pionera, que va articular una xarxa de productores que s'ha anat consolidant els darrers anys. Actualment, el safrà, tot i no ser encara quantitativament molt rellevant, ha esdevingut un emblema de qualitat gastronòmica de la comarca, essent el protagonista d'esdeveniments com el mercat Som terra de Safrà que se celebra anualment a Santa Coloma de Queralt.

També és remarcable la recuperació de la varietat d'**all de Belltall**, un cultiu amb una important tradició a la zona a cavall entre la Conca de Barberà i l'Urgell. Després d'una tasca de recollida de material vegetal i caracterització varietal, amb el suport de la Fundació Miquel Agustí, de mica en mica, l'Agrupació de productors d'All de Belltall ha anat estabilitzant una superfície mínima de cultiu i s'ha consolidat el seu interès comercial. Tant és així que el 2023 es va crear un espai test agrari per fomentar la incorporació de joves agricultors i agricultores gràcies al cultiu de la varietat local.

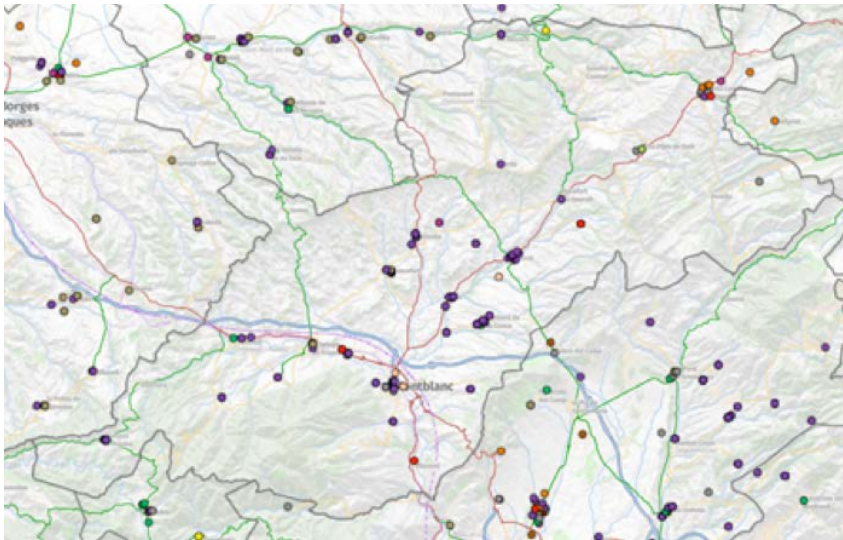
En una comarca amb una superfície de bosc important, els aprofitaments forestals amb finalitat alimentària tenen un gran potencial. Històricament, l'aprofitament de recursos del bosc representava una part important de l'economia del territori. Dels boscos de la comarca, i particularment del bosc de Poblet, s'aprofitava la llenya per la construcció i per fabricar carbó, l'escorça dels pins i el roldor per extreure els tanins necessaris a les adoberies de Reus i Igualada, la resina dels pins per fer teia i pega, els aglans i altres plantes per la silvopastura, i tot un seguit de productes alimentaris que permetien completar l'alimentació quotidiana.

A la Conca de Barberà es manté activa la tubercultura que, amb la combinació de la recollecció silvestre i de les plantacions d'alzines i roures inoculades, conserva la producció de **tòfona** com un valor gastronòmic de la comarca.

2.6 Relleu agrari

Segons dades del Departament d'Agricultura Ramaderia Pesca i Alimentació, la incorporació de joves al sector agrari ha disminuït amb els anys a tota Catalunya. Hem passat d'un total de 677 joves incorporats a tota Catalunya l'any 2015, a només 212 l'any 2022. Les causes principals de l'abandonament agrari a Catalunya son moltes, però segons Neus Monllor, les **causes principals de la manca de relleu generacional al sector agrari** es poden resumir en els següents punts:

1. La crisi del model industrialitzat. L'agricultura s'ha orientat cap a un model industrialitzat i tecnificat, on cada cop cal portar més terra per sobreviure, fet que ha provocat l'envelliment de la mà d'obra agrària i la manca de successió a les explotacions familiars. Les explotacions agràries passen de ser intensives en mà d'obra a ser-ho en capital i en tecnologia (Peix, 1997; Cochrane, 2000).
2. Dificultats estructurals i socioeconòmiques. El cost d'incorporació al sector és elevat, i els joves troben barreres com l'accés limitat a la terra i als recursos financers. Això desmotiva la seva entrada al sector.
3. Marc global insegur. L'agroindústria i el mercat global condicionen les decisions locals, fet que els joves percebin el sector com un entorn insegur i poc rendible.
4. La desfamiliarització de l'activitat agrària, en què la família ja no és la base que sustenta les feines agrícoles i ramaderes. Això comporta, entre d'altres, una pèrdua de sabers relacionats amb el maneig dels agroecosistemes, però també ha comportat l'aparició de formes diferents d'organització dintre de l'explotació agrària, fet que incorpora canvis com, per exemple, que les dones siguin més visibles i el jovent tingui més llibertat de decisió respecte al grup familiar.



- 10.1 - Sacrifici de bestiar i conservació de carn i elaboració de productes carnis
- 10.2 - Elaboració i conservació de peix, crustacis i mol·luscos
- 10.3 - Preparació i conservació de fruites i hortalisses
- 10.4 - Fabricació d'olis i greixos vegetals i animals
- 10.5 - Fabricació de productes lactis
- 10.6 - Fabricació de productes de molinaria, midons i productes amilacis
- 10.7 - Fabricació de productes de fleca i de pastes alimentàries
- 10.8 - Fabricació d'altres productes alimentaris
- 10.9 - Fabricació de productes per a l'alimentació animal
- 10.A - Altres indústries agràries
- 11.0 - Fabricació de begudes
- 16 - Indústries forestals

Figura 13: Iniciatives de transformació agroalimentària a la Conca de Barberà

Font: Visor indústries agroalimentàries. Generalitat de Catalunya. <https://sig.gencat.cat/visors/Indusagro.html>

Aquest teixit de projectes de transformació agroalimentària lligats a la producció local és dinàmic i divers, i és interessant destacar el paper que hi juga l'artesania alimentària. Al *Catàleg de la pagesia i artesania alimentària de la Conca de Barberà*, sense comptar els cellers d'elaboració de vi i cava que es comenten en detall al punt 2.5.1, trobem a la comarca **més de 40 petites indústries agroalimentàries**, distribuïdes per tot el territori. Aquestes iniciatives elaboren aliments molt diversos: fleca i pastisseria, carnisseria i xarcuteria, conserves vegetals, safrà, elaborats a partir de la tòfona, formatges, cervesa, etcètera.

Aquest ampli catàleg de productes, d'una alta qualitat i molt lligats al seu entorn, és un recurs molt interessant a l'hora de pensar en un abastiment alimentari de proximitat, tant a les llars, a l'hostaleria i la restauració, com a altres punts de consum col·lectiu.

Pel que fa a les **infraestructures**, val la pena destacar que, a Montblanc, existeix l'Espai Cuina, un viver d'em-

preses públic que consisteix en un obrador de transformació agroalimentària a Concactiva i que més endavant s'explica amb més detall. En la mateixa localitat, existeix també l'obrador d'Aprodisca, un obrador alimentari privat, certificat pel CCPAE, de 900 m² que ofereix servei d'elaboració a tercers amb marca pròpia, és a dir amb maquila, i un servei de manipulats alimentaris tant en convencional com en ecològic. Aprodisca és una associació sense afany de lucre que té per objectiu la inserció sociolaboral de persones amb discapacitat i que té una àrea d'elaboració agroalimentària.

a) Cooperatives agràries

Un element distintiu de la Conca de Barberà pel que fa a la transformació agroalimentària és la importància i el dinamisme de les **cooperatives agràries**. Actualment, existeixen 5 cooperatives actives, amb diversos seus i instal·lacions repartides per diferents municipis, amb una facturació total, l'any 2022, de 56,9 milions d'euros.

La majoria són cooperatives agràries històriques, fundades a finals del 1800 i posen de relleu la trajectòria cooperativista de la comarca que es va articular arrel de la crisi de la fil·loxera. De fet, la Societat Agrícola de Barberà de la Conca, fundada l'any 1894 i que actualment allotja el Viver de Celleristes, va ser el primer celler cooperatiu de Catalunya. Es coneixia popularment com al sindicat de «baix» o sindicat «dels pobres».. Anys més tard, es van començar a construir els cellers modernistes, anomenats les catedrals del vi, i que eren els sindicats «dels rics» que agrupaven pagesos propietaris i terratinents. Aquests cellers, que han arribat fins als nostres dies, són un **patrimoni arquitectònic molt valuós** que va aixecar la pagesia de l'època i que des de fa anys s'han posat en valor per fomentar l'enoturisme. Són entitats que al llarg dels anys, s'han anat adaptant a als diferents moments i sacsejades del sector agroalimentari i han mirat de donar resposta als reptes que enfrontava la pagesia. També han actuat sovint com **agents socials** als pobles, articulant el lleure i els debats polítics, així com esdevenint motor de canvi social i cultural al món rural.

Les cooperatives agràries, són per tant, un agent molt important de la comarca a nivell productiu i econòmic

però també a nivell cultural, social i polític. A continuació es fa una breu descripció de les diferents cooperatives agràries i les estructures de segon grau de què formen part per abastir-se de serveis conjunts:



Figura 14: Seus i instal·lacions de les cooperatives agràries de la Conca de Barberà.

Font: Federació de Cooperatives Agràries de Catalunya.

- **Agrícola de Barberà de la Conca SCCL** va néixer de la fusió de la Societat Agrícola de Barberà i el Sindicat Agrícola de Barberà l'any 1934. Elabora vins i caves a partir del raïm dels seus socis i sòcies al celler modernista construït per Cèsar Martinell. És membre de la societat Castell d'Or SL, una empresa creada per diverses cooperatives de la zona, i de CEVIPE.

- **Agrícola de la Conca, SCCL** neix de la fusió de la Cooperativa de Viticultors de Solivella SCCL i l'Agrícola de l'Espluga i Secció de Crèdit SCCL l'any 2014. Es va construir un celler nou a Solivella amb maquinària més moderna i actualment elabora i comercialitza vi, cava, licors, fruits secs, calçots i oli d'oliva a partir del producte dels socis i sòcies. Té per tant dues seus, a L'Espluga de Francolí, on hi ha el Museu del Vi, i a Solivella i dos agrobotigues per fer venda directa al públic. També forma part de Castell d'Or SL i CEVIPE. Conjuntament amb l'Agrícola de Barberà fan assessorament a la pagesia a través de l'ADV Conca.

- **Cellers Domenys i Secció de Crèdit, SCCL** és una cooperativa fundada el 1917 fruit de la fusió de 8 cooperatives, 4 al Baix Penedès (Sant Jaume dels Domenys, Banyeres del Penedès, Bellvei del Penedès i la Bisbal del Penedès), 3 a la Conca de Barberà (Blancafort, Pira, i Rocaforat de Queralt, exclusiu per a l'elaboració de cava) i 1 de l'Alt Camp (Rodonyà). Actualment

té uns 800 socis, i elabora vins, caves, olis i vermutos a partir del seu producte.. Té un servei d'assessorament propi a la pagesia que és l'ADV de Cellers Domenys. Actualment té 3 agrobotigues pròpies.

- **Vinícola de Sarral SCCL** es va constituir l'any 1907. Actualment agrupa uns 700 socis d'arreu de la comarca i té una ADV pròpia per assessorar els i les sòcies. L'any 1914 es va construir el celler modernista encarregat a Pere Domènech i Roura que després es va anar ampliant amb diferents naus. Actualment elabora vins i caves a partir del producte dels seus socis i sòcies i té una agrobotiga a Sarral.

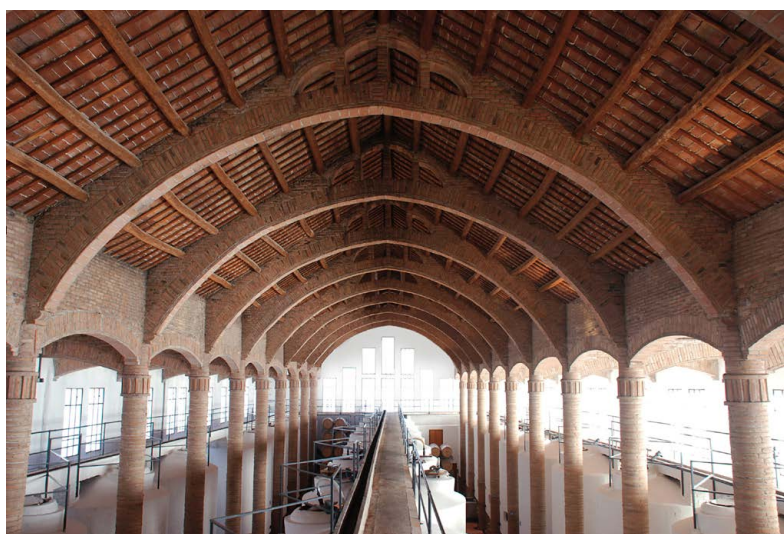


Figura 15: Celler modernista de Sarral.

Font: Vinícola de Sarral SCCL.

- **Agropecuària Cooperar i Secció de Crèdit SCCL** neix l'any 1959 fruit de l'esperit associatiu dels pagesos avicultors de Santa Coloma de Queralt i la necessitat per comercialitzar dignament la seva producció d'ous. L'any 2003 es fusiona amb la Cooperativa Agrícola d'El Pla de Santa Maria, al 2004 inaugura la fàbrica de pinsos i el 2008 es posa en marxa la nova instal·lació de selecció de cereals i certificació de llavors. Té les instal·lacions a Santa Coloma de Queralt i un magatzem a Sarral. Actualment agrupa unes 1300 persones sòcies bàsicament productores de cereal. També ofereix serveis d'assessorament tècnic a la pagesia, té una estació de servei de carburants i secció de crèdit. És l'única cooperativa de la conca que no es dedica al vi i que està centrada en la transformació dels productes procedents de cultius herbacis tot i que també comercialitzen ametlles i olives dels socis i sòcies. Forma part del projecte Pa de Mestral.

Les cooperatives agràries actualment s'enfronten a reptes importants i complicats com la caiguda del preu del raïm, la disminució de les exportacions, la manca de relleu agrari -i per tant la disminució de la producció- i la valorització dels seus productes en un mercat globalitzat.

També vinculats al dinamisme que el cultiu de la vinya i la seva transformació han adquirit les últimes dècades a la Conca de Barberà, s'han posat en marxa diversos **petits cellers privats** i s'han consolidat alguns dels ja existents. La majoria elaboren vins a partir del raïm de les seves pròpies explotacions. Actualment hi ha uns 25 cellers, petits i mitjans, alguns han posat en pràctica formes de maneig i elaboració vinculades a l'agricultura biodinàmica o als anomenats vins naturals, darrerament un sector en creixement.

També cal destacar la cooperativa **Fet a la Conca SCCL**, que no és una cooperativa agrària, sinó de serveis, formada per 29 empreses sòcies, de producció i elaboració artesana de la Conca de Barberà i que es va constituir l'any 2018. La seva característica principal és que agrupa pagesia i empreses elaboradores de tot tipus de productes com safrà, oli d'oliva, tòfona, elaborats de fleca, embotits, formatges, etcètera, i els comercialitza de forma conjunta a través de les seves dues agrotiques a Poblet i Montblanc.

b) Vivers agroalimentaris

La Conca de Barberà ha estat pionera en l'àmbit català i estatal en la posada en marxa de diversos vivers agroalimentaris. Es tracta d'espais equipats per a la transformació alimentària a petita escala, on persones que vulguin emprendre en l'àmbit agroalimentari poden posar en marxa projectes d'elaboració, aprenent i ajustant els processos de producció sense haver de fer l'elevada inversió d'unes instal·lacions pròpies en una primera fase. En aquests també poden compartir l'aprenentatge amb altres iniciatives de característiques similars i establir llaços d'intercooperació.

L'any 2007 es va posar en funcionament el **Viver de Celleristes**, aprofitant espais en desús de la Societat Cooperativa Agrícola de Barberà de la Conca, que havia sigut el primer celler cooperatiu de l'estat espanyol. Aquestes instal·lacions es van adequar i equipar per a l'elaboració de vins de qualitat. Des de la seva posada en marxa, diversos projectes han pogut utilitzar aques-

tes instal·lacions, alguns dels quals ja han fet el pas cap a la creació del seu propi celler.

La bona acollida d'aquest primer viver agroalimentari va incentivar la posada en marxa del **Viver de Cavistes** a les antigues instal·lacions de la Cooperativa Agrícola de Montblanc. Aquestes instal·lacions estan adaptades per a petites produccions de vins escumosos dins del Consell Regulador de la D.O. Cava.

L'any 2015 es va posar en marxa l'**Espai Cuina** a les instal·lacions de Concactiva a Montblanc, un viver agroalimentari, dotat amb una cuina professional, dissenyat per donar suport a emprenedors i petites empreses en l'elaboració de productes alimentaris tals com: conserves vegetals, elaboració de menjar preparat, torrat i envasat de fruita seca, fermentats i licors, entre d'altres.

L'activitat en aquestes instal·lacions va iniciar-se, durant el primer any de funcionament, com a recurs per a la realització de formació en l'àmbit de la restauració i la transformació agroalimentària, fins a l'obtenció dels permisos necessaris, moment en el qual es va oferir l'espai com a viver agroalimentari. Des d'aleshores diversos projectes de la comarca i comarques veïnes han fet ús d'aquest equipament per a l'elaboració d'aliments, alguns dels quals els ha permès consolidar-se i plantejar-se de posar en marxa les seves pròpies instal·lacions.



Figura 16: Viver de Celleristes de la Conca de Barberà (Barberà de la Conca).

Font: Turisme de Catalunya.



Figura 17: Espai Cuina. Concactiva (Montblanc).
Font: Concactiva.

En la línia de posar a disposició de la pagesia instal·lacions per engegar projectes de transformació dels seus productes agrícoles, la campanya 2018-19 es va posar en marxa el **Molí d'oli de Montblanc**. Aquesta iniciativa recupera un espai històric de l'edifici de la ja liquidada cooperativa agrícola de Montblanc, incorporant els equipaments necessaris per a la producció de petites quantitats d'olis de qualitat, per tal que persones productores d'oliva de la comarca puguin fer el pas a la producció i comercialització dels seus propis olis. Actualment no poden entrar nous projectes.

L'últim i més recent dels vivers engegats a la comarca és l'**Obrador de cerveses artesanes Baseactiva**, situat a Santa Coloma de Queralt, on han entrat diversos emprenedors amb la intenció de crear empreses d'elaboració de cervesa artesana.

La presència d'aquestes instal·lacions compartides, impulsades per Concactiva, el Centre d'Iniciatives de la Conca de Barberà, és un recurs molt valuós del que disposa el territori. Els vivers agroalimentaris, l'ús dels quals està regulat per preus públics, amb els serveis de suport tècnic que els acompanyen, han de ser una eina clau en la promoció d'iniciatives encarades a assegu-

rar la viabilitat de projectes agrícoles o a la creació de noves propostes vinculades a l'artesania alimentària. Alhora, poden jugar un paper catalitzador en la promoció de la intercooperació dintre del sector i facilitar una relació fluida entre iniciatives privades i institucions.

c) Escorxadors de baixa capacitat

Els escorxadors de baixa capacitat i de proximitat són un element clau per la **viabilitat de les explotacions ramaderes extensives o semi extensives**, principalment per aquelles que vulguin incrementar el valor afegit del seu producte a partir de la comercialització a través de circuits curts. Aquestes instal·lacions estan ben distribuïdes pel territori, la qual cosa disminueix els costos i desplaçaments d'animals, faciliten l'activitat de sacrifici i espediment del bestiar en unes condicions i escala que afavoreixen el benestar animal, garanteixen una traçabilitat absoluta del procés, permeten sacrificar nombres reduïts de bestiar sota comanda i en formats personalitzats segons les necessitats. Per tot això, són infraestructures que faciliten la venda directa, amb una garantia de qualitat del producte i son quasi imprescindibles per les petites i mitjanes explotacions ramaderes extensives o semi extensives.

Aquestes instal·lacions, però, han estat en retrocés les últimes dècades i, de mica en mica, s'ha anat produint el tancament de moltes d'elles. La disminució dels ramats extensius i semi extensius, principals usuaris dels seus serveis, la falta de relleu i la disminució del consum efectuat en petits comerços, n'han dificultat la continuïtat.

A la Conca de Barberà, avui en dia encara resten actius dos escorxadors de baixa capacitat, de titularitat pública, a Sarral i a Santa Coloma de Queralt. Ambdós són equipaments de titularitat municipal, amb gestió privada, i vinculades a una activitat complementària de carnisseria que ha estat un element essencial de la seva viabilitat econòmica.

Pel que fa a l'**escorxador de Santa Coloma de Queralt**, tot just a l'inici del 2025 s'ha produït el relleu en l'activitat cosa que ha evitat el possible tancament a causa de la jubilació de la persona que en duia la gestió, després d'un any, gràcies a la voluntat política per part de Serveis Territorials del DARPA, l'aposta per part de l'Ajuntament de Santa Coloma de Queralt pel manteniment de les instal·lacions, l'articulació de les ramaderes que fan ús del servei d'escorxador i la dinamització i acompanya-

nyament de Coopcamp a tot el procés de relleu, han permès trobar una persona disposada a donar continuïtat a l'escorxador i la carnisseria i s'han planificat actuacions de millora que poden ajudar a millorar-ne la viabilitat econòmica.

L'**escorxador de Sarral**, per la seva banda, també es troba amb la necessitat d'engegar el procés de relleu en la seva gestió. Ara per ara, es troba en funcionament encara que hagi reduït la seva activitat els últims anys.

2.8 Distribució i logística

Per assegurar la viabilitat dels petits projectes agroalimentaris de la comarca és clau disposar d'un sistema de distribució adaptat a les seves característiques, que els permeti fer arribar el seu producte de forma eficient al consum de proximitat i, alhora, a grans àrees de consum properes. En diverses anàlisis fetes sobre la cadena producció-consum, aquest element s'ha identificat com un coll d'ampolla que posa en risc la consolidació d'iniciatives alineades amb la transició agroecològica.

Actualment, al territori català existeixen diversos projectes que volen donar resposta a aquest repte. Bioponent a la zona de Ponent, Mengem Bages a la Catalunya Central o la Diligència a les terres gironines, són bons exemples d'iniciatives que, a partir de l'enxarxament i la intercooperació, treballen per una distribució i logística que segueixin els principis de l'agroecologia.

A la Conca de Barberà, però, actualment existeix molt **poca articulació entre projectes productius agroalimentaris que plantegi una distribució conjunta o agrupada**. Si bé és cert que des de la cooperativa Fet a la Conca en el seu moment es va intentar engegar una iniciativa en aquesta línia, aquesta no va reeixir i, a hores d'ara, la major part de productores o elaboradores han de resoldre la distribució de manera individual, amb medis propis o a través de les grans empreses de logística.

Aquesta falta d'agrupació ha estat identificada com una barrera per a l'abastiment local dels establiments de restauració i turisme de la comarca. La complexitat que els suposa a l'hora d'aconseguir aliments de proximitat, amb molta dispersió de proveïdors i diversitat de sistemes comercials, els representa una càrrega excessiva que, sovint, porta a optar per sistemes de proveïment més senzills.

A nivell agroindustrial en canvi, el futur establiment d'una central logística de Bonpreu al polígon de CIMALSA, actualment en construcció entre Montblanc i la Guàrdia dels Prats, pot suposar una amenaça per la petita i mitjana pagesia de la comarca, que comercialitza a través de circuits curts de comercialització, ja que suposa l'arribada a la comarca d'una altra gran empresa de l'oligopoli agroalimentari català.

2.9 Comercialització i abastiment

Segons l'estudi *Anàlisi territorial de la cadena de valor agroalimentària a l'espai agrari del Camp de Tarragona*, realitzat l'any 2023, la pagesia reté només un 6,5% del valor total de la cadena de valor dels productes agraris a les comarques del Camp de Tarragona. L'altre 93,5% del valor el retenen els intermediaris que actuen després de la producció agrària (transformació, envasat, etiquetatge, distribució, venda, etc) i que sovint no aporten un valor afegit al producte. A la Conca de Barberà, és probable que les dades siguin similars i que per tant, molt poca proporció del valor del producte final repercuteixi en la pagesia.

D'altra banda, no s'han trobat dades sobre els hàbits de consum de la població a la comarca, però pel que fa al valor del producte retingut per la pagesia, la tensió es troba, sobretot, entre els canals de venda de la gran distribució i els canals de venda directa o amb pocs intermediaris que sí que aporten una retenció major del valor dels productes al territori.

A la Conca de Barberà existeixen actualment 6 **mercats no sedentaris a l'aire lliure** de freqüència setmanal: L'Espluga de Francolí, Sarral, Solivella, Vimbodí i Poblet, Santa Coloma de Queralt i Montblanc. Son mercats setmanals, on sobretot es ven fruita i verdura, tot i que hi trobem també parades de pesca salada, envinegrats, planter i flors, entre d'altres. La majoria son marxants i hi ha una baixa proporció de parades de pagesia.



Figura 18: Mercat no sedentari de Santa Coloma de Queralt.
Font: fotografia de les autores.

En els pobles més petits hi ha **marxants ambulants** que passen a vendre entre setmana de forma puntual, sobretot productes de fleca, verdura i de vegades peix i roba. De fet el tancament de botigues i bars als pobles petits és un problema que s'ha agreujat els darrers anys, i que preocupa força a la societat en general i als ajuntaments.

Quasi totes les cooperatives agràries tenen **agrobotiga**, que son establiments propis de venda directa dels productes de la cooperativa i altres productes generalment d'origen local o provinents del cooperativisme agrari català. A la Conca de Barberà en trobem a quasi tots els pobles que tenen cooperatives agràries.

A més de les agrobotigues tradicionals, a la Conca també trobem dues agrobotigues especialitzades en producte local, que son les botigues de **Fet a la Conca SCCL**, situades a Montblanc i a Poblet. A banda del producte dels socis, tenen una àmplia oferta de producte local de la comarca i també disposen de botiga en línia.

A Montblanc hi ha un **grup de consum agroecològic**, l'Associació de Consumidors/es La Bio-leta, d'unes 25 unitats de consum, que funciona des de l'any 2007 i que realitza compres agrupades directament a la pagesia. Funciona de forma voluntària i assembleària i s'abasteix de quasi tots els productes alimentaris ne-

cessaris prioritant les productores i elaboradores més properes que fan productes ecològics prioritàriament amb segell i, en casos de molta confiança i proximitat, sense segell. Adquireixen de forma conjunta carn, pasta, ous, verdura, fruita, productes apícoles, farines i cereals, llegums, suc, cervesa artesana, conserves, etcètera. També s'abasteixen de productes d'higiene, cosmètica natural i neteja de fabricació local.

En la majoria de pobles més grans també hi ha un interessant teixit de **comerç local**, molt divers, i que s'abasteix en part del producte produït a la comarca. Hi trobem les botigues especialitzades en producte alimentari local i/o ecològic i les botigues de barri tradicionals que sovint tenen l'obrador i la botiga al mateix lloc.

Aquest sector està afectat per la manca de relleu generacional, pels canvis en els hàbits de consum de les generacions més joves que, d'una banda prefereixen anar al supermercat per fer tota la compra d'una vegada, i de l'altra per la pèrdua de cultura alimentària. També hi juga un paper l'empobriment d'algunes capes de la societat que en els supermercats troben una gamma més baixa i barata d'aliments.

En l'informe "Romper las cadenas" de la Xarxa de Consum Solidari, s'explica que per cada lloc de treball que es genera en les **grans cadenes de distribució**, se'n destrueixen cinc en l'economia local, tant en el format tradicional de distribució del petit comerç com en les indústries agroalimentàries que el proveeixen. Allí on s'implanten supermercats i hipermercats, els models tradicionals tendeixen a desaparèixer (...) i amb elles una font de redistribució de la riquesa i els llocs de trobada comunitaris, provocant el que s'anomena "desert social" (Sanuy, 2005). No s'han trobat dades més actuals sobre els efectes de la implantació de grans cadenes de distribució alimentària i l'efecte que tenen en el comerç local.

El comerç local no només suposa un canal de venda, sinó que també sovint està associat a petits obradors com és el cas d'algunes fleques, carnisseries i cansaladeries. A més aquests establiments canalitzen molt producte local fresc, i en menor mesura, producte local sec.

En relació als **supermercats**, que son el canal que menys riquesa retenen al territori, en trobem sobretot en les poblacions grans com Montblanc, L'Espluga

de Francolí i Santa Coloma de Queralt. Cal diferenciar entre els petits i mitjans **supermercats** regentats per empreses locals i els que són establiments d'empreses de la gran distribució que poden ser mitjanes o grans.

En relació a la segona categoria trobem sobretot l'empresa SPAR amb un supermercat a L'Espluga de Francolí, a Sarrià i a Santa Coloma de Queralt. En aquesta darrera població també hi trobem un CONDIS i un BonÀrea. A Montblanc hi trobem un establiment de Mercadona, un de Caprabo i un de BonÀrea.

A l'Estat espanyol s'està produint una caiguda de la rendibilitat d'aquestes empreses degut a la guerra de preus entre les diferents cadenes de supermercats per tal de mantenir o augmentar la seva quota de mercat. Aquestes rebaixes de preus perjudiquen la pagesia. Com explica Unió de Pagesos, «hi ha un abús de posició dominant de la gran distribució, que carrega tots els sobre costos al productor, estem cobrant el mateix que deu anys enrere, i en alguns productes fins i tot menys, quan els costos i el preu de venda final han crescut».

Alguns experts parlen de bombolla a l'Estat espanyol, atès que hi ha 3,4 supermercats per cada 100.000 habitants, per damunt de la mitjana de la UE, que és de 2,6 (Diari *Expansión*, 16/05/2018).

2.10 Restauració col·lectiva

A la Conca de Barberà hi ha multitud de **restaurants, bars i cafeteries**. En els darrers anys ha augmentat el nombre d'establiments que utilitzen producte local per a l'elaboració dels seus plats. Per exemple, en relació al vi, mentre fa 15 anys era difícil trobar bars o restaurant amb una carta de vins on hi hagués referències de vins locals, avui en dia és quelcom prou estès.

Les dades sobre l'ús de producte local en la restauració és quelcom difícil de trobar. L'any 2020, el Servei de Turisme del Consell Comarcal de la Conca de Barberà i Coopcamp, l'Ateneu Cooperatiu del Camp de Tarra-gona, van realitzar un taller en línia dirigit a la restauració de la comarca per explorar els reptes i limitacions d'aquests sectors en relació al consum de producte local. Hi va participar l'Associació d'empresaris d'hos-taleria de la Conca de Barberà i diversos restaurants. Entre d'altres conclusions es va detectar que hi havia interès per part de la restauració de la comarca d'uti-

litzar productes locals, però també hi havia dificultats sobretot en relació al proveïment d'aquests productes. Els restaurants presents van compartir que era massa complicat fer comandes separades a les diferents productores i elaboradores i que necessitaven eines que facilitessin aquesta tasca, com per exemple, una única central de compres i pagament. El transport va ser una altra de les dificultats detectades per al proveïment en matèries locals.

Actualment hi ha només un restaurant amb **segell KMO Slow food** a la comarca: el Restaurant Cúmul de Montblanc. Slow Food és una associació eco-gastro-nòmica sense ànim de lucre, que neix per fomentar una cultura gastronòmica basada en els aliments bons, nets i justos. Fundada a Itàlia l'any 1989, ara mateix està representada en 122 països diferents. El segell KMO Slow food identifica restaurants on es cuinen plats de quilòmetre zero i es prioritzen els aliments de temporada i ecològics. En anys anteriors hi havia hagut dos altres restaurants *Slow Food* a la comarca, però van tancar.

En relació als **menjadors escolars**, la comarca té 10 escoles bressol, un centre d'educació especial i 16 centres que ofereixen educació infantil i primària. 5 municipis compten amb dos centres d'aquest tipus cadascun (L'Espluga de Francolí, Montblanc, Santa Coloma de Queralt, Solivella i Vimbodí i Poblet). Hi ha 4 centres d'educació secundària, que estan ubicats en els municipis més poblats de la comarca (Montblanc, L'Espluga de Francolí i Santa Coloma de Queralt). Només en un d'aquests hi ha la possibilitat de cursar batxillerat (L'Institut Martí Humà, a Montblanc). La Conca de Barberà també compta amb una important xarxa d'escoles rurals (el 56% dels centres de primària en formen part).

Actualment el Consell Comarcal, segons dades de la seva web, gestiona 10 menjadors escolars de la comarca. L'empresa que té adjudicada la gestió d'aquests menjadors és el Grup Cuina Gestió SL, una empresa amb seu a Reus amb 350 treballadors l'any 2024 segons la web *empresite*.

Centre	Municipi	Empresa
Les Muralles	Montblanc	Grup Cuina Gestió SL
Del Montgoi	Vilaverd	
Mare de Déu dels Torrents	Vimbodí i Poblet	
Sant Roc	Rocafort de Queralt	
Sagrat Cor	Solivella	
Valldemur	Barberà de la Conca	
Blancafort	Blancafort	
Antoni Tous	Pira	
Salvador Ninot	Sarral	
Cor de Roure	Santa Coloma de Queralt	Gestió del menjador des del centre
Col·legi del Carme		
EEE Tilmar	Montblanc	
Col·legi Mare de Déu de la Serra		
Col·legi Mare de Déu del Carme	L'Espluga de Francolí	
Martí Poch		

Figura 19: Gestió de menjadors escolars a la Conca de Barberà.

Font: Consell Comarcal de la Conca de Barberà.

El cas dels centres amb més alumnat, localitzats als pobles més grans de la comarca, que no estan gestionats pel Consell Comarcal, probablement es deu a que tenen cuina pròpia i que els seus menjadors són més viables econòmicament que els dels centres escolars més petits.

Durant el curs 2022/23, l'Escola Sant Roc de Rocafort de Queralt, que pertany a la ZER Conca, va introduir productes locals i ecològics en el seu menjador a través de l'externalització del servei de menjador a l'Associació Aprodisca. Tot i que sembla que l'experiència no sigui replicable a la resta d'escoles de la Conca, per falta de capacitat de gestionar més menjadors per part d'Aprodisca, es tracta d'una prova pilot molt interessant a la comarca (Aresta, 2024).

Des de fa més de deu anys, Aprodisca té un menjador col·lectiu de producte local i ecològic. Actualment, però, ha flexibilitzat l'ús del producte ecològic, reduint la seva proporció i substituint-la per producte convencional tant al seu menjador com en el de l'Escola Sant Roc de Rocafort de Queralt.

L'escola Cor de Roure de Santa Coloma de Queralt també utilitza productes ecològics i de proximitat a través de l'empresa Ecocentral, una proveïdora exclusivament

de producte local i ecològic, on la pagesia marca els preus, d'abast català.

En la restauració col·lectiva també considerem els **menjadors de les residències de gent gran**. A la Conca de Barberà en trobem 4: 2 a Montblanc, 1 a L'Espluga de Francolí i 1 a Santa Coloma de Queralt. No s'ha trobat informació sobre els menjadors d'aquests centres, ni si entren producte local en les seves cuines.

2.11 Dret a l'alimentació

A la Conca de Barberà hi ha diverses iniciatives que vetllen pel dret a l'alimentació de col·lectius vulnerables.

Càritas Arxiprestal de la Conca de Barberà ofereix, des de fa molts anys, un **servei de menjador diari**, al poble de Montblanc, dirigit a persones sense sostre o transeünts. Aquest servei es complementa amb uns vals per tal de continuar el servei durant les nits, caps de setmana i festius. Els dona la policia local i es pot realitzar l'àpat en els establiments col·laboradors de la vila.

L'any 2020, el Consell Comarcal de la Conca de Barberà va impulsar les **targetes moneder social** per ajudar a les famílies en risc de vulnerabilitat a fer front a la situació derivada per la pandèmia de la Covid-19. A mitjans del 2021, 654 persones s'havien beneficiat del projecte

comarcal que vetlla per garantir l'accés a productes d'alimentació, d'higiene i de la llar.

Les targetes moneder es van implementar a través d'un conveni signat entre l'àrea d'Acció Social del Consell Comarcal de la Conca de Barberà, la Fundació "la Caixa" i CaixaBank. Aquest projecte d'ajuda social utilitza la targeta moneder com a sistema d'intercanvi que facilita l'autonomia de les persones en risc d'exclusió en la compra i garanteix l'accés a l'alimentació fresca i envasada, a productes d'higiene i a productes de neteja de la llar. La compra dels productes es pot realitzar a qualsevol establiment de la comarca que disposi de pagament amb targeta.

L'Oficina tècnica del Pla d'Inclusió Social (PLIS), que depèn de l'àrea de Benestar Social, gestiona altres programes per millorar la qualitat de vida de persones en risc d'exclusió, com el Sistema de Distribució d'Aliments, juntament amb Càritas Arxiprestal de la Conca de Barberà, en què es preparen mensualment uns **lots de menjar bàsics**. Les bosses inclouen aliments bàsics com llet, llegums, pasta, arròs, oli, galetes, etcètera. Dins d'aquest apartat cal fer esment del servei de **bosses d'emergència**. Es tracta de bosses d'aliments bàsics que se solliciten des dels serveis socials amb caràcter d'urgència. Des de l'inici de la iniciativa s'han repartit 365 lots d'aliments envasats, dels quals se n'han beneficiat un miler de persones a Montblanc, Santa Coloma de Queralt, Vimbodí i Poblet i Sarraí.

L'any 2024, el ple del Consell Comarcal de la Conca de Barberà va aprovar dos convenis amb Càritas Diocesana de Tarragona: un d'ells per la distribució de targetes moneder amb mesures d'acompanyament i un altre per la distribució d'aliments i productes d'higiene. En ambdós casos les persones beneficiàries han d'estar valorades prèviament pels serveis socials i la prestació de targetes moneder han d'estar acompanyades de mesures d'acompanyament per millorar la inclusió social.

Antigament, hi havia també un banc d'aliments a Montblanc, coordinat per Càritas Diocesana, que tenia més de 70 famílies usuàries cap a l'any 2013. Des de Càritas, en veure aquest preocupant augment de famílies en situació de vulnerabilitat, van proposar la creació d'uns horts socials a la vila de Montblanc. Aquest projecte es va tirar endavant entre Càritas, L'Associació Xicòria (productores de verdura ecològica al poble que també desenvolupaven projectes educatius), l'Ajuntament de

Montblanc i els Serveis Socials del Consell Comarcal de la Conca de Barberà. Els **Horts Socials Ecològics de Montblanc**, que ofereixen 14 parcel·les de cultiu ecològic a la finca de Cal Portuguès, tenen un triple objectiu: formar persones en situació de vulnerabilitat per a que puguin produir els seus propis aliments, oferir un espai equipat per al cultiu ecològic d'autoconsum a aquestes famílies, generar un espai d'enxarxament i suport mutu i fomentar la cohesió social. Avui en dia aquest projecte encara segueix funcionant i hi han passat més de 150 famílies en situació de vulnerabilitat alimentària. Actualment, està dinamitzat per l'equip tècnic de L'Aresta Cooperativa, en coordinació amb els serveis socials del Consell Comarcal i està finançat per l'Ajuntament de Montblanc. Recentment, amb la incorporació de l'Ateneu Popular L'Empelt de la Conca de Barberà, s'ha ampliat el projecte per incorporar més famílies del poble i transformar el projecte en un espai d'Horts Comunitaris, amb perfils més diversos, per a que més gent en pugui fer ús, conservar varietats locals d'horta, formar-se en producció ecològica d'autoconsum i autoproduir els seus propis aliments.

A Pira existeix també un hort social des del 2016, en el qual es realitzen de forma puntual activitats i tallers per apropar el coneixement de la gent gran a infants, joves i no tant joves, entre d'altres.

S'ha detectat que hi ha, d'una banda, **horts en desús** al voltant de la vila de Montblanc i, de l'altra, persones en situació de vulnerabilitat que cerquen espais de cultiu quan se'ls acaba la cessió de parcel·la al projecte d'Horts Socials Ecològics de Montblanc. Aquesta situació és comuna a la majoria de pobles de la comarca, on progressivament s'han anat abandonant les hortes d'autoconsum al voltant dels pobles. La sequera dels darrers anys ha fet que algunes séquies no portin aigua i que, per tant, el cultiu de verdures i hortalisses no sigui possible en moltes zones d'horta.

2.12 Articulació del sector alimentari

Les entitats que agrupen un major nombre de projectes productius a la comarca són les **cooperatives agrícoles** històriques. Com ja s'ha comentat, la Conca de Barberà conserva un teixit cooperatiu agrari molt viu, en el qual es troben associades la majoria de les explotacions de la comarca, i mantenen la seva funció

de transformació i valorització dels productes agrícoles, de prestació de serveis tècnics i administratius als seus associats, i de subministrament d'insums per a la producció. Les 3 Agrupacions de Defensa Vegetal (ADV) que més operen a la Conca estan vinculades a algunes d'aquestes cooperatives agrícoles i donen assessorament tècnic a les explotacions agrícoles que hi estan associades.



Figura 20: Instal·lacions de l'Agrícola a Barberà de la Conca.
Font: Agrícola de Barberà SCCL.

Pel que fa a la quantitat de persones associades, el **sindicalisme agrari**, representat pels sindicats Unió de Pagesos (UP) majoritàriament, Joves Agricultors i Ramaders de Catalunya (JARC) i Asociación Agraria-Jóvenes Agricultores (ASAJA) en menor mesura, segueixen tenint una forta implantació territorial. El passat 3 de novembre del 2024, es van commemorar els 50 anys d'Unió de Pagesos a l'Espluga de Francolí, on es va fundar de forma clandestina, amb més de 300 persones d'arreu de Catalunya. Aquest fet denota el passat combatiu de la pagesia de la comarca.

Arran de les mobilitzacions de la pagesia iniciades el febrer de 2024, a la Conca de Barberà hi va néixer una assemblea comarcal de **Revolta Paguesa**, que s'ha constituït en el Gremi de la Pagesia Catalana, amb la implicació i participació d'un nombre important de persones del sector de la comarca. Aquesta assemblea va jugar un paper rellevant en aquesta entitat de nova aparició a Catalunya i al Camp de Tarragona i sembla que pot ser un agent actiu a la comarca que aglutini el jovent del sector agrari.

Un altre ens que agrupa el sector i, alhora, és un agent dinamitzador de la comarca és la **Denominació d'Origen Conca de Barberà**. Sota aquest segell hi trobem més d'una trentena de cellers que elaboren vins seguint

les normes establertes pel seu Consell Regulador. Hi destaca la recuperació del trepat, una varietat de raïm autòctona.

L'any 2016, va néixer **Fet a la Conca** com a segell privat de garantia d'origen, creat per una associació de productores amb l'objectiu de dur a terme accions de promoció i comercialització conjunta. Aquesta associació va acabar esdevenint la cooperativa de serveis Fet a la Conca. Actualment té 29 projectes associats i ofereix una cistella de la compra molt completa que inclou formatges, vins, oli, pastisseria, conserves, xarcuteria, etcètera.



Figura 21: Botiga gestionada per la cooperativa Fet a la Conca a Montblanc.
Font: Fet a la Conca SCCL.

Una altra entitat que desenvolupa una feina de dinamització al territori és l'**Associació per al desenvolupament integral de la Vall del Corb**, que reuneix productores, elaboradores, artesanes, restauradores, allotjaments rurals i botigues, així com entitats i persones vinculades a aquesta vall. Aquesta associació es va crear l'any 2000 per donar resposta als objectius de dinamització de la vall, revitalització dels seus municipis, preservació del seu patrimoni i paisatge, promoció sostenible dels seus valors i generació d'activitats i recerques de qualitat per tal de reforçar l'estima dels habitants pel seu territori.

Es tracta d'una entitat amb una forta implantació a la Vall del Corb, amb prop de 200 sòcies, i que organitza múltiples esdeveniments i activitats com la ruta enogastronòmica del Trosfood, el mercat nocturn d'estiu, els concerts Vins i Marinada, vermut musicals, camps d'estius pels infants i passejades de descoberta (flora, patrimoni de pedra seca, ocells de la Vall, etc). Una de les iniciatives més emblemàtiques impulsades des de

l'associació és el projecte Territori de Vincles, en què es desenvolupen accions per fer front al repte del desplaçament des de l'agroecologia, la biodiversitat, l'accés a l'habitatge i la gestió sostenible dels boscos, l'energia i els recursos.

Com a comarca, la Conca de Barberà ha liderat la recuperació del safrà com a alternativa de cultiu. Des del 2014 Montblanc acull la seu de **Safracat**, l'Associació de Productors de safrà de la Catalunya Interior, que agrupa productores de 14 comarques del sud, ponent i el centre de Catalunya. L'associació es crea amb l'objectiu d'estreñer els vincles i facilitar la comunicació entre productors, tècnics, consumidors i institucions.

Altres entitats que juguen un paper destacat al sector de l'alimentació són l'**Associació d'empresaris d'hostaleria de la Conca de Barberà** i les **associacions de comerciants** de Montblanc, l'Espluga de Francolí i Santa Coloma de Queralt. Aquestes associacions que aglutinen el comerç i l'hostaleria de la comarca, constitueixen la cara visible i una oportunitat per valoritzar la producció local.

També existeixen altres iniciatives d'articulació, que no tenen forma jurídica pròpia, però permeten aportar solucions als reptes diaris dels projectes productius de la Conca. Es tracta de totes les iniciatives per compartir maquinària, rutes de distribució, envasos i els simples grups de *whatsapp* del sector, que funcionen com a grup de suport mutu i d'intercanvi estratègic, i que han estat ressaltats com a essencials per sostenir emocionalment molts projectes productius.

2.13 Recerca, formació, dinamització i sensibilització entorn el sistema alimentari

En qualsevol procés de transformació és imprescindible l'existència d'entitats que treballin en la generació dels coneixements i les experiències de nous models i noves estratègies, que aquests es transmetin a la societat de forma efectiva i que es doni suport a les iniciatives que apostin per aquest canvi. I, per caminar cap a la transició agroecològica, és necessari aprofundir en un ampli ventall de coneixements i experiències, que inclouen aspectes propis de la producció i l'abastiment agroalimentaris, l'organització social i la governança.

A la Conca de Barberà hi ha diverses entitats que fan una contribució valuosa en la generació de coneixement a través de la recerca, la transmissió d'aquest coneixement a partir d'accions de formació i divulgació i l'acompanyament de noves iniciatives al territori.

En aquesta línia, la Fundació Carulla va promoure la creació del **Museu Terra** (antic Museu de la Vida Rural), que va ser inaugurat l'any 1988. Avui, és un centre cultural que preserva, genera i comparteix coneixements alhora que promou el debat i la reflexió sobre la transformació social sostenible des del món rural. Tot això ho du a terme a partir de les exposicions que es poden visitar a les seves instal·lacions i d'altres activitats i actuacions que impulsa.

De totes aquestes, es poden destacar activitats educatives per a centres escolars, tallers i el jardí etnobotànic, un recurs pensat per recuperar la memòria sobre els usos que han tingut determinades plantes al llarg de la història, ajudar a conèixer les plantes del nostre entorn i conscienciar sobre la importància de preservar-les.

També és destacable la participació del Museu Terra en la iniciativa de l'**Escola del Paisatge**, un projecte impulsat per diferents entitats públiques i privades de la Conca de Barberà que té com a objectiu recuperar oficis i tècniques tradicionals, en clau d'innovació i sostenibilitat, a partir del patrimoni cultural i natural de la comarca.

A la Conca de Barberà també existeixen algunes iniciatives que, des del món cooperatiu, fan una contribució al coneixement, divulgació i sensibilització entorn del sistema alimentari que comentarem a continuació.

La cooperativa **L'Aresta SCCL** (Santa Coloma de Queralt), més enllà de la seva branca d'elaboració alimentària, participa en un ampli ventall d'iniciatives encarades a la recerca i divulgació sobre els diferents àmbits de l'agroecologia, alhora que desenvolupa un projecte educatiu per donar-los a conèixer. És un agent actiu en diversos projectes i entitats de dinamització, acompanyant a la posada en marxa i la consolidació d'iniciatives transformadores de l'entorn.

Des de la cooperativa **Els Corremarges SCCL** (La Sala de Comalats) treballen en l'anàlisi del vincle entre els habitants d'un territori i el paisatge que els envolta, tenint en compte les dimensions històrica i socioeconòmica per a explicar les dinàmiques que, al llarg del temps, modifiquen les relacions dels humans amb l'entorn vegetal. Tot aquest coneixement el divulguen

a través de tallers, xerrades i publicacions d'articles i llibres.

La cooperativa **Reboll SCCL** (Montblanc), integrada per professionals de diverses branques de les ciències ambientals, presta serveis encarats a una gestió sostenible i equilibrada dels recursos i dels sistemes naturals. La seva oferta de serveis inclou la realització d'estudis i projectes sobre aspectes diversos del coneixement i la gestió dels entorns naturals, la realització d'activitats turístiques, educatives o de divulgació i accions de voluntariat.

La cooperativa **Còdul SCCL** i l'empresa **Cel Rogent**, tot i no tenir seu social a la comarca, també són dues entitats de l'àmbit de l'educació ambiental que realitzen tallers relacionats sobretot amb elements de patrimoni natural i cultural, però que també treballen temàtiques relacionades amb el sistema agroalimentari.

Des de les institucions públiques, **Concactiva** dona suport a iniciatives emprenedores i ha promogut la creació dels 5 vivers agroalimentaris de la Conca de Barberà, un instrument molt interessant per a facilitar la posada en marxa de nous projectes en l'àmbit alimentari. Alhora, aquesta entitat també acull la seu del **Consorci Leader de Desenvolupament Rural del Camp**, una entitat pública que té com a objecte la promoció i el desenvolupament rural, econòmic i social dins el seu àmbit territorial a partir de la gestió i optimització de recursos econòmics assignats en el marc dels programes de la Unió Europea i altres ajuts públics o privats.

També fruit de la iniciativa pública però implementada per cooperatives del territori, **Coopcamp**, l'Ateneu Cooperatiu del Camp de Tarragona, ofereix acompanyament, formació i assessorament gratuïts per la creació i la consolidació de projectes col·lectius del sistema alimentari, des de la perspectiva de L'Economia Social i Solidària. També ha generat alguns estudis i recerques en l'àmbit agroalimentari al Camp de Tarragona.

2.14 Turisme sostenible

La Conca de Barberà té un patrimoni natural, cultural i social d'alt interès que suposa un atractiu important com a destí turístic per un públic que defuig el turisme de costa. En aquest potencial turístic de la comarca, el sector agroalimentari hi juga un paper determinant, ja sigui de forma directa a partir de la seva oferta eno-

turística o agroturística, o pel valor de la gastronomia local en l'oferta dels establiments turístics.

Des de l'Àrea de Turisme del Consell Comarcal es treballa entorn a la planificació turística de la Conca de Barberà, amb l'objectiu principal de promocionar els recursos turístics de la comarca i desenvolupar projectes estratègics per posar en valor tots els actius turístics. Pel que fa al sistema alimentari es realitza una gran tasca de **promoció dels recursos agroalimentaris de la Conca de Barberà** i s'han organitzat diverses fires relacionades amb aquesta temàtica. A la web de Turisme, s'hi troben diverses entrades relacionades amb aquest àmbit, com la ruta del trepat, els cellers visitables, una relació de restaurants i de productores i elaboradores locals. Durant diversos anys es va celebrar Safrània, en el marc de la Fira de Sant Martí, que era una mostra de productes locals amb xerrades, activitats, *showcooking* i tastos. També es coordinen activitats turístiques amb les productores i en el passat s'havien organitzat uns paquets turístics temàtics, coordinat amb les productores locals, on es combinaven visites a finques amb activitats astronòmiques.

A la Conca de Barberà, s'organitzen una gran quantitat de **fires agroalimentàries**, algunes d'àmbit comarcal i altres d'àmbit local i es generen espais pel producte local en fires d'altres temàtiques. Algunes són impulsades per l'Àrea de Turisme i d'altres pels ajuntaments o les entitats locals. Es poden consultar al [Catàleg de la pagesia i artesanía alimentària de la Conca de Barberà](#). El novembre de 2023 es va publicar la *Diagnosi del sector turístic de la Conca de Barberà. Identificació d'agents d'activitats de turisme responsable i sostenible*, promogut per l'Escola del Paisatge i elaborat per la cooperativa Reboll Serveis Ambientals, en què es planteja la contradicció entre el paper dinamitzador del turisme a la comarca i els riscos derivats d'una possible massificació en determinats espais, alguns d'ells molt sensibles.

En aquesta línia, l'informe fa un inventari d'iniciatives turístiques existents a la comarca en funció de la seva oferta: agroturisme; enoturisme; ecoturisme, actiu i natura; cultura i patrimoni; i salut. De totes elles en recull informacions sobre els hàbits de consum durant les activitats, sobre la relació que tenen amb el medi, sobre la relació amb les administracions i quin camí volen seguir pel que fa a sostenibilitat.

El treball conclou amb diverses propostes per tal de caminar cap a un model de turisme que generi activi-

tat econòmica, però que ho faci respectant els valors naturals i humans de la comarca.

2.15 La Carta del Paisatge de la Conca de Barberà

Tot i que no està directament lligat al sistema alimentari, és important destacar la Carta del Paisatge de la Conca de Barberà, un instrument de consens que pot contribuir a la protecció i conservació del paisatge de la comarca.

Aquesta carta es basa en la *Llei 8/2005 de protecció, gestió i ordenació del paisatge de Catalunya*, que té com a referent el Conveni Europeu del Paisatge del 2000. Aquesta normativa estableix la creació de catàlegs de paisatge com a instruments de planificació territorial, amb l'objectiu d'integrar el paisatge com un element essencial en les polítiques públiques i territorials.

La Carta del Paisatge de la Conca de Barberà va ser impulsada pel Consell Comarcal, que va liderar la proposta l'any 2017. Es va desplegar un procés participatiu, dinamitzat per l'entitat Limonium, per involucrar la població i recollir les seves aportacions. Més tard,

durant els anys 2018 i 2019 es va redactar el document. Aquesta carta, forma part del Catàleg de Paisatge del Camp de Tarragona i compta amb unitats de paisatge específiques per a la seva delimitació i gestió.

La Carta del Paisatge és un **document estratègic de consens que identifica els valors i dinàmiques del paisatge de la Conca de Barberà**, inclou una diagnosi, objectius de qualitat paisatgística i un programa de gestió amb accions concretes. L'objectiu principal és garantir una gestió sostenible del paisatge, tenint en compte tant el seu valor ambiental com el seu patrimoni cultural i econòmic. També busca promoure la participació ciutadana, fomentar activitats econòmiques sostenibles, com el turisme o l'agricultura ecològica, i preservar els elements naturals i històrics del territori. Tot això, amb la fita de millorar la qualitat de vida dels habitants i reforçar la identitat paisatgística de la comarca.

L'Escola del Paisatge neix seguint aquesta filosofia, amb la voluntat d'implementar accions pràctiques consensuades pels ens públics i privats que poden actuar com a palanques de canvi sistemàtic per mantenir el paisatge de la comarca en sentit ampli.

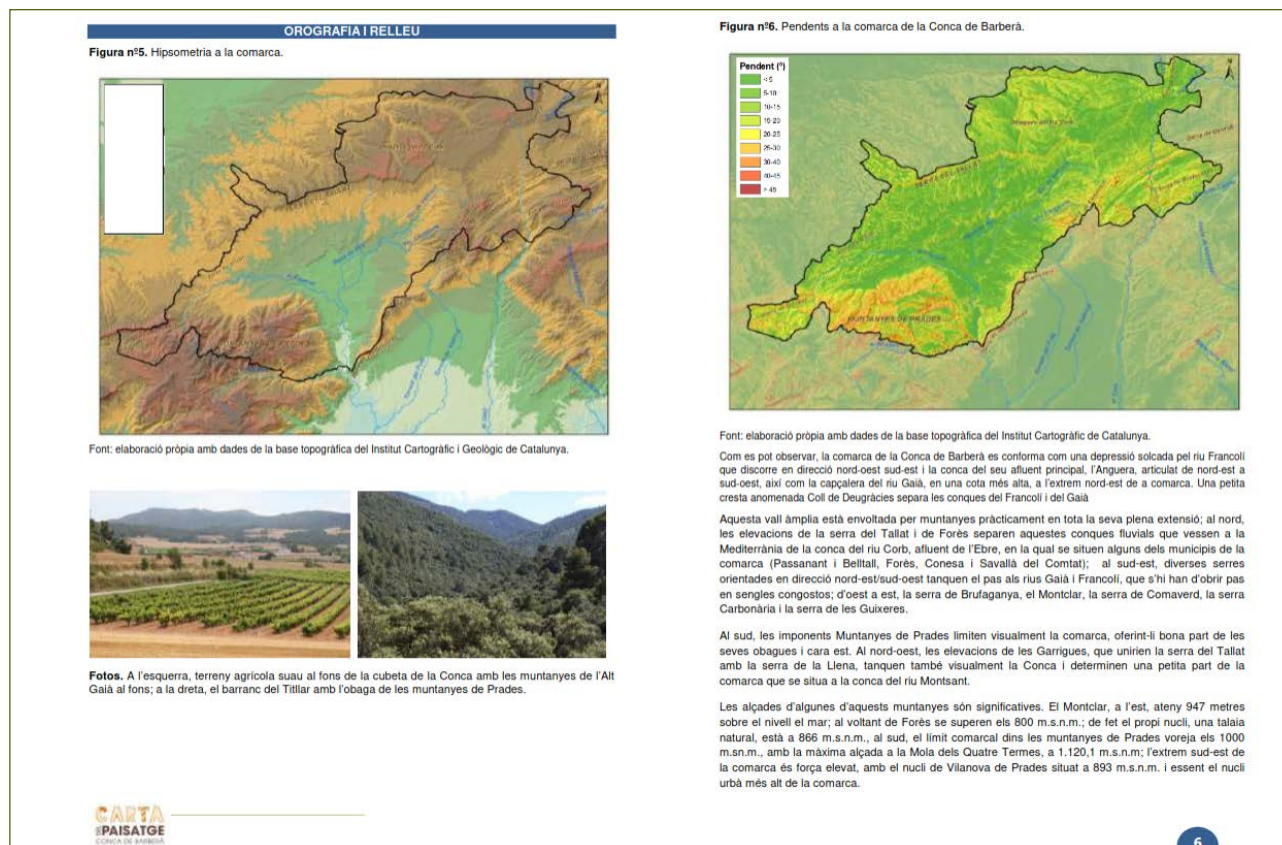


Fig 22. Extracte de la Carta del Paisatge de la ...Conca de Barberà.

Font: Carta del Paisatge de la Conca de Barberà. Volum I. Introducció al paisatge de la Conca de Barberà (2018).

3.



3. Anàlisi – DAFO del sistema alimentari

En la diagnosi del sistema alimentari a la Conca de Barberà, realitzada en el marc d'aquest estudi, s'han analitzat les debilitats, amenaces, forteses i oportunitats específiques de la Conca per seguir avançant cap a una transició agroecològica a escala comarcal.

3.1 Debilitats i amenaces del sistema alimentari a la Conca de Barberà.

Debilitats

L'**envelliment** de la població, el **despoblament** en els nuclis més petits i les dificultats d'accés a la terra dificulten el relleu agrari i productiu. Si la dificultat d'accés a l'habitatge impossibilita el creixement demogràfic i la retenció de joves, la dificultat d'accés a la terra dificulta el relleu agrari i productiu. En relació a l'accés a la terra, la dificultat, sobretot, va lligada a les reticències de la pagesia local per cedir finques a persones desconegudes i a la falta de contactes o recursos de persones novingudes o de fora del sector, el que anomenem nova pagesia i que, com ja s'ha comentat, actualment representa més d'un 30% del relleu agrari a Catalunya. En canvi, dins de les cooperatives agràries, sí que es produeix el relleu quan hi ha persones joves interessades, donat que coneixen les persones que es jubilen i existeix el marc de confiança necessari perquè es cedeixin les terres a un altre soci o sòcia més jove. En aquest sentit, es detecta la mancança d'un agent que

faciliti i organitzi l'**accés a la terra** generant models de relacions que garanteixi una estabilitat i confiança per a totes les parts.

Les aportacions de les persones entrevistades reflecteixen també que hi ha poca connexió entre la pagesia. Aquesta mancança es pot classificar en tres àmbits: poca connexió entre la pagesia de les diferents zones de la comarca; entre els diversos àmbits productius; i entre la pagesia vinculada a les cooperatives i la que comercialitza a través de circuits curts. Si bé existeix una coneixença i col·laboracions puntuals, hi ha una **falta de dinàmiques d'articulació i coordinació** formals i permanents. Aquesta articulació hauria de permetre l'estructuració d'una consciència col·lectiva, formació continuada, intercanvi de recursos i coneixements, així com mitjans de producció i estratègies compartides.

Uns altres àmbits en els que s'han detectat febleses són els de la de **formació professional i assessorament**. En el primer cas, la pagesia explica que manca una oferta formativa orientada a les necessitats reals del teixit productiu i suficientment atractives i útils per potenciar el relleu generacional i la creació de nous projectes. Algun dels informants destaca que és difícil trobar personal laboral amb formació específica, com ara saber portar el tractor o realitzar la poda en olivera i vinya. Es ressalta, també, la dificultat per mantenir persones treballadores durant tot l'any degut a l'estacionalitat de les feines. En relació a l'assessorament, es posa en relleu el paper de les ADV, que ofereixen suport a la

pagesia, en matèria agrícola i en gestió documental i de tràmits.

Des de la **producció ecològica** en el sector de la vinya es posa de manifest que existeixen poques opcions en la prevenció i tractament de fongs i que només es poden fer servir ara per ara el **sofre i el coure**. L'elevat i continuat ús de coure resulta una mica contradictori, perquè és un metall pesant que s'acumula en el sòl amb els anys i entra en la cadena alimentària. No hi ha, actualment, alternatives d'ús.

Sovint, les iniciatives de producció agrícola i ramadera suposen una **exigència personal** molt elevada, amb un grau de dedicació i implicació personals degut a l'alta complexitat de gestió del temps per tal d'intentar assolir rendibilitat econòmica i atendre les necessitats personals i familiars. Aquest fet pot suposar un desgast personal prou rellevant com per fer trontollar la viabilitat dels projectes i fins i tot replantejar-se'n la continuïtat, especialment en aquells que s'han iniciat de nou i sense una base familiar prèvia. Aquesta condició suposa una dificultat afegida per fer noves inversions en el projecte. Les persones informants destaquen per exemple el cas del preu del raïm, que es paga per sota dels setanta cèntims i que no és suficient per **cobrir els costos de producció**. I en el cas del sector ramader, la dificultat per poder fixar preus que permetin compensar els costos de sustent del bestiar, la dedicació i la complexitat burocràtica.

Un informant destaca, també, que el maneig de les ovelles és dels més complexos, per la manca de veterinaris a la zona com a problemàtica destacable. De fet, l'**assistència veterinària** de què disposen és de professionals que no són de la zona. Els accidents i infeccions en el ramat són habituals i tot sovint no se saben detectar fins que ja és massa tard. Els coneixements per actuar en aquests casos els han anant adquirint amb l'experiència i són limitats, cosa que pot suposar la pèrdua d'animals. Per reduir la incidència de malalties, una mesura preventiva és ampliar el ramat amb la cria de les pròpies ovelles, evitant la incorporació d'individus externs que puguin ser una porta d'entrada de noves patologies. Aquesta mesura però, implica un creixement del ramat més lent.

L'**alimentació dels ramats** és rellevant en la viabilitat dels projectes i el pasturatge directe és l'opció més rentable tot i que l'accés i permisos de pastura no sempre

són fàcils d'aconseguir i hi ha molta burocràcia associada. D'altra banda, el cost de la compra d'aliments és elevat i els projectes de producció de cereal s'orienten més a la venda de gra per alimentació animal, que no a la producció de farratge per al bestiar.

En un altre àmbit, el de la **comercialització**, és rellevant la necessitat de circuits curts estables i consolidats de productes locals, sent la comercialització un element clau tant per garantir la viabilitat econòmica dels projectes de producció agrària i ramadera com per anar teixint avenços en la transició agroecològica de la comarca. També cal remarcar la manca d'**estructures logístiques** i de distribució compartides o que donin servei a la comercialització a través de circuits curts. Lligat també a la comercialització, tenim un comerç local en retrocés, sense relleu generacional.

Amenaces

En primer lloc, pel que fa al sector agrícola, es resulta **difícil accedir a fems de qualitat a curta distància**, fet que n'incrementa molt el preu degut al transport. La pagesia no se'l pot autoproduir perquè no té maquinària per a poder gestionar els moviments necessaris de les piles de compost, com ara el volteig, el transport o fins i tot l'aplicació al camp. Aquesta realitat suposa en molts casos, una aportació insuficient de matèria orgànica de qualitat i es pot traduir tant en una disminució dels volums de producció com en una fertilitat i salut dels sòls inferiors als valors desitjables.

Lligat a la manca de disponibilitat de fems de qualitat, l'ús recurrent de purins, especialment en el cultiu de cereals, és una realitat que es tradueix per un empobriment progressiu dels sòls i una **contaminació per nitrats de les reserves d'aigua i aqüífers**. Segons l'ACA, l'any 2023 es van detectar 5 municipis a la Conca de Barberà amb una concentració excessiva de nitrats en les aigües subterrànies, que vol dir que ens algun moment es van superar els límits que marca l'OMS i la normativa estatal que defineix la concentració màxima permesa i la fixa en 50mg/l. Aquests municipis són: Solivella, Barberà de la Conca, Llorac, Senan i Pontils.

Els informants manifesten la **necessitat de maquinària** com pales per voltejar els fems, escurar els remolcs per escampar-los, segadora de farratge, o eines per girar el rampeig en l'assecat. L'elevat cost de maquinària nova dificulta la seva renovació i fa necessari optar pel lloguer. Aquesta opció, de vegades, pot suposar no poder

fer exactament com es voldria algunes pràctiques agrícoles, ja que es depèn de la disponibilitat i no sempre és fàcil coordinar-la. En alguns casos, com per exemple durant la sega en el cas del cereal per a farratge, és determinant treballar amb un marge suficient de dies sense pluja, per garantir un bon assecatge i obtenir un resultat òptim. La disponibilitat o no de la maquinària en aquest moment és cabdal.

Un altre factor és la tendència a la baixa de l'economia i activitat agràries, que afecta les dinàmiques socials, el medi natural i el paisatge. **L'abandonament agrari i la manca de relleu** faciliten, que el bosc vagi guanyant espai. Es tracta d'un tipus de bosc que generalment tampoc es gestiona i que és de baixa qualitat (de creixement horitzontal en estrats arbustiu i herbacens) facilitant l'expansió en cas d'**incendi forestal**. La pèrdua de mosaic agroforestal també implica una pèrdua de **biodiversitat** degut a l'homogeneïtzació del paisatge i a la falta de diversitat d'ecosistemes. La biodiversitat és una peça clau de l'equilibri dels ecosistemes, la lluita integral contra plagues i malalties i un recurs enfront el canvi climàtic.

Aquest abandonament agrari també té efectes en la desaparició de masos i altres **arquitectures rurals** (marges de pedra seca, cabanes, recs, etc.), en la pèrdua, aprovisionament i **gestió de recursos naturals** pel fet de que cada vegada hi hagi menys gent que s'hi dediqui, així com la pèrdua del que anomenem **coneixement ecològic tradicional** (CET) al voltant de tot aquest patrimoni.

També cal remarcar que existeix una tendència a la **concentració parcel·lària** que desdibuixa el mosaic agrari i la diversitat de paisatge i recursos, generant concentració de grans conreus de cereals en substitució de vinya, olivera i fruita seca. La unificació de cultius provoca una menor diversitat de parcel·les i la pèrdua d'oliveres i murs de pedra seca als límits dels terrenys, afectant l'estabilitat de les primeres capes de sòl fèrtil per la creació de xaragalls. Per tant, en situació de sequera, la concentració parcel·lària dificulta la retenció d'aigua en el sòl i implica una pèrdua de fertilitat en cas de pluges abundants, com ha sigut el cas els darrers anys.

La ubicació de **grans supermercats**, especialment a Montblanc, així com la ubicació de la central logística de Bonpreu a CIMALSA, també al municipi de Montblanc, suposa l'entrada d'una altra empresa de

gran distribució a la comarca, que sovint provoca una disminució de canals de venda locals i una reducció de l'economia agrària local.

Els informants expliquen que els grans supermercats també intensifiquen la **convencionalització de l'agricultura ecològica**, és a dir, una afectació del sector per les dinàmiques que afecten els mercats convencionals que sobretot es fan visibles a través de la baixada de preus per la importació de productes més barats i industrials de tercers països. Les grans superfícies, en els darrers anys, veient l'oportunitat de negoci, han mirat d'acaparar els canals de venda de la producció ecològica i han pressionat per la baixada de preus, influint en les condicions de producció. Alhora generen una **percepció esbiaixada dels valors ecològics**, per la pèrdua dels valors de la proximitat, la diversitat i la sostenibilitat i confonent el consumidor final.

La presència d'aquestes grans empreses suposa també una important amenaça pel comerç local degut a la concentració de productes de diversos sectors, la competència de preus i la capacitat publicitària.

La Conca de Barberà, tot i tenir més de 27 molins eòlics ja en funcionament, és una de les comarques de Catalunya amb més pressió de projectes de macro-renovables de solar i eòlica en terra agrària. Diverses entitats, organitzacions i administracions públiques han estat presentant al·legacions als macroprojectes que amenacen el futur de la comarca a nivell ecològic, social i econòmicament.

Recentment s'ha publicat el PLATER, el pla territorial sectorial que ordenarà la implantació de les energies renovables i els seus equipaments associats a Catalunya, que a dia d'avui, planifica una capacitat productiva de 2.200 MW entre centrals eòliques i fotovoltaïques a la comarca (publicat a Nova Conca, 9 de març de 2026)

Amenaces derivades del canvi climàtic

Els efectes provocats pel canvi climàtic, com poden ser els fenòmens meteorològics extrems, l'escassetat d'aigua i l'increment de les temperatures, situen el sector agrari en un estat d'especial vulnerabilitat. Aquest fet, a més, planteja el repte d'adaptar-se a aquestes noves condicions i d'adoptar noves pràctiques agrícoles per garantir la viabilitat.

L'aigua és un factor limitant important de la producció. La disminució de la pluviometria i, per tant, de la disponibilitat d'aigua, degut als efectes del canvi climàtic que també afecten la Conca de Barberà, suposa una **disminució de la producció**, de la seva qualitat i fins i tot la pèrdua parcial o total del cultius.

La **sequera** genera irregularitat en els cultius, afectant els seus **cicles** tal i com els coneixem fins ara: avançant anualment la collita, variant el moment de poda, de formació dels brots i creixement vegetatiu. Aquest fet planteja la necessitat d'un rec de suport i preguntes a respondre relatives a com i quan s'ha d'efectuar aquest rec, d'on obtenir l'aigua necessària i com fer-la arribar a les finques.

A banda, en cultius llenyosos, l'estrès **hídric** genera un envelliment prematur i fins i tot la mort dels ceps i arbres, especialment en els casos de presència de malalties de la fusta. La manca d'aigua pot esdevenir també un fre a l'hora de plantejar noves plantacions pel risc econòmic que suposa la forta inversió inicial vers la incertesa que la plantació pugui tirar endavant amb èxit.

Aquesta alteració dels cicles vegetatius, quan afecta la formació dels brots i la floració, que apareixen de manera anticipada degut a finals d'hivern més càlids, pot afectar greument el futur de la collita i fins i tot del desenvolupament del cultiu quan es veu afectat per **gelades** tardanes de primavera.

A continuació es presenten dos mapes molt interessants de la Conca de Barberà, extrets del visor climàtic de L'Espigall, en què es fa una projecció d'escenaris en funció de paràmetres climàtics i varietats dels cultius de l'olivera i l'ordi. Aquests mapes fan una projecció de la viabilitat d'aquests cultius amb i sense rec de suport pels períodes 2012-2021 i 2031-2050 a la Conca de Barberà.

Una altra cara de la moneda del canvi climàtic és la creixent presència d'**episodis meteorològics extrems**, com temporals de pluges molt intenses que poden afectar en termes **d'erosió** o altres destrosses, empitjorant el qualitat del sòl, la seva estabilitat i fins i tot afectant els propis cultius.

L'erosió es pot veure agreujada, com ja s'ha comentat, per la destrucció de marges de pedra seca i en casos d'**incendis forestals**, potencialment recurrents degut precisament als episodis de sequera, la pèrdua hectàrees agrícoles i l'abandó de les zones forestals.

L'**alteració dels ecosistemes** de les zones agrícoles i altres ecosistemes propers implica també un desequilibri en la **fauna salvatge**. Espècies com el senglar suposen un fenomen creixent com a amenaça per a les explotacions agràries i la seva viabilitat. El cabirol, els conills o algunes espècies d'aus, poden exercir una pressió en moments més puntuals. Els cultius extensius són els més perjudicats degut a la impossibilitat de barrar el pas a la fauna per mitjà de tanques o filats.

Les alteracions en l'equilibri dels ecosistemes també es dona inter-

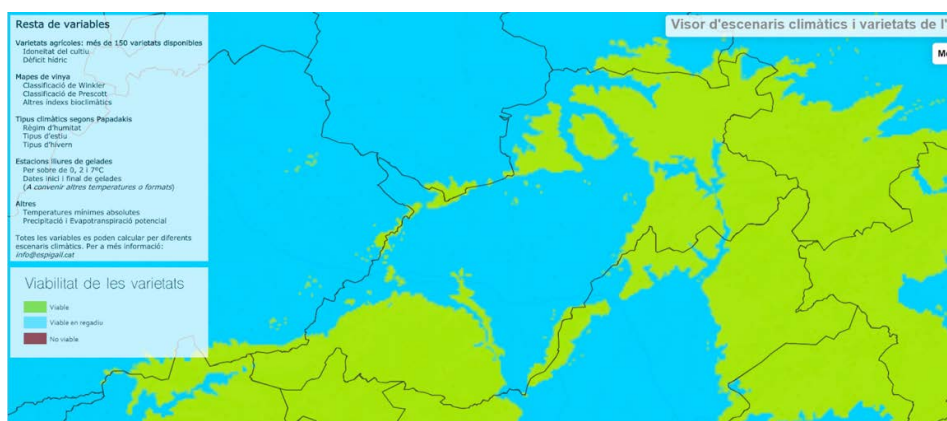


Figura 23: Viabilitat cultius olivera i ordi a la Conca de Barberà període 2012-2021.
Font: espigall.cat

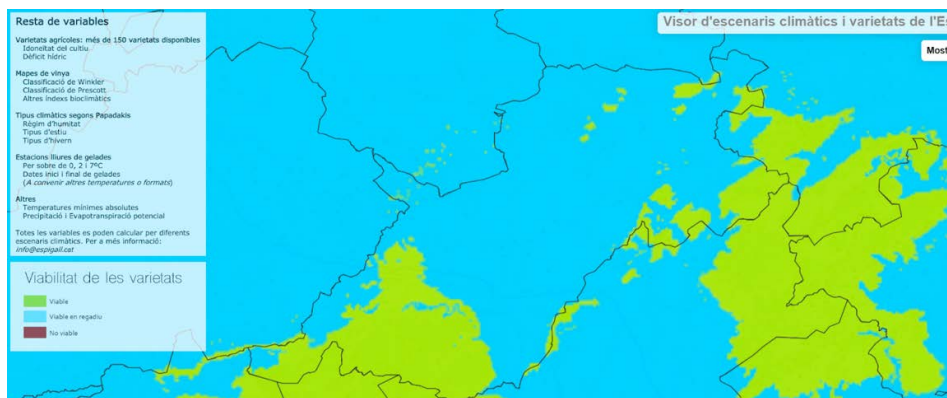


Figura 24: Viabilitat cultius olivera i ordi a la Conca de Barberà període 2031-2050.
Font: espigall.cat

nament en els propis cultius: la manca de biodiversitat, la tendència al monocultiu, l'empobriment dels sòls, l'ús recurrent de productes fitosanitaris són característiques que no contribueixen a assolir un equilibri ecosistèmic. Aquest fet predisposa a l'aparició de plagues i que s'instaurin espècies invasores, com és el cas del **mosquit verd** (*Empoasca vitis*) a la vinya. Fins ara, aquesta espècie no tenia gairebé afectació a la comarca però s'està detectant un augment de la seva presència degut a l'increment de les temperatures i a l'estrès hídric de les plantes, amb una afectació ja propera al 15% del conreu vitícola a la Conca. Altres plagues com el cuc del raïm (*Lobessia botrana*) o la mosca de l'oliva (*Bactrocera oleae*), tot i tenir menys afectació que a la resta del Camp de Tarragona, es percep com una afectació creixent.

En el cas de la ramaderia, la sequera provoca que no es pugui pasturar i genera la necessitat de comprar tot el menjar i, fins i tot, la necessitat d'instalar basses per no quedar-se sense aigua pels animals, posant en risc la viabilitat econòmica de les explotacions.

En relació als efectes del canvi climàtic, volem destacar que existeixen diversos informes que recullen de manera més detallada informació i dades valuoses sobre els impactes i efectes del canvi climàtic a Catalunya. Es pot consultar, per exemple, *Guia per a la resiliència local. Oportunitats i reptes de l'economia local i la societat per adaptar-se al canvi climàtic* (2020), o per territoris més específics, *Bones pràctiques agràries per mitigar el canvi climàtic en cultius estratègics del Priorat* (2023) i *Adaptació al canvi climàtic del sector agrícola de l'Alt Pirineu i Aran: riscos i oportunitats* (2017).

3.2 Fortaleses i Oportunitats del sistema alimentari a la Conca de Barberà

Fortaleses

El primer que cal destacar és que la comarca compta amb un sistema productiu diversificat i amb una petita i mitjana elaboració agroalimentària consolidada del producte propi de la comarca, ambdós amb un pes econòmic i de generació de llocs de treball per sobre

de la mitjana catalana. Hi ha per tant, una **gran diversitat i riquesa de productes locals**.

Existeix un **sector cooperatiu** fort, sobretot lligat al cooperativisme agrari històric, però també amb una presència notable de cooperatives de serveis i de treball, creades al llarg de la darrera dècada,, en l'àmbit agroalimentari.

A nivell productiu hi ha un augment de l'interès per les bones pràctiques agràries respectuoses amb el medi ambient i amb consciència vers el canvi climàtic. En aquest sentit existeix un sector agrari i ramader que ha apostat per la **producció agrària ecològica**. Inclou alguns projectes que perduren des de fa dècades i pioners a Catalunya i d'altres més recents, amb una tendència a buscar estratègies per tancar cicles i la comercialització a través de canals de venda directa.

La comarca també té una **incorporació de joves** al sector baixa, però per sobre de la mitjana catalana, i en alguns pobles, la incorporació de joves a les cooperatives agràries és notable. Els 5 **vivers agroalimentaris** de la comarca són una gran fortalesa que pot fer viable que els joves que es vulguin incorporar, ho puguin fer més fàcilment a través dels viviers.

A més a més, existeixen **estructures d'articulació del sector**, amb diversitat de fórmules i pràctiques, tot i que són molt sectorials i treballen de forma poc coordinada.

En ser una comarca amb una baixa densitat de població, hi ha un fenomen de **proximitat de les persones** que afavoreix un tracte accessible. La petita dimensió del territori permet treballar amb molts agents i facilitat l'aparició d'opcions de venda directa. Hi ha diferència entre la Baixa Segarra i la Conca estricta, però existeixen enormes possibilitats de col·laboració. També és una comarca ben comunicada que es troba en una situació relativament bona per la comercialització.

Un altre agent esperançador és que existeixen iniciatives diverses, per mirar de garantir el **dret a l'alimentació** de la població en situació de vulnerabilitat. Aquestes semblen garantir l'accés de tothom a una alimentació bàsica, tot i que no estan lligades, ni reforcen la producció agroalimentària local.

Donat la mida i la població de la comarca, hi trobem nombrosos **agents que treballen pel territori**, tant des de l'àmbit públic com privat, des de diferents àmbits, així com una gran relació dels agents turístics amb els

valors comarcals i paisatgístics, tot i que no tant amb el sistema alimentari local, per exemple en el cas de la restauració.

Com a fet diferencial, també, cal remarcar la importància de la **singularitat del paisatge**. La conservació de l'espai rural tradicional i del mosaic forestal encara és alta, i es compta amb la **Carta del Paisatge**, una eina important de cara a treballar compromisos de conservació del paisatge per part d'agents públics i privats. Vora el 30% de la superfície comarcal està inclosa a la Xarxa Natura 2000 que inclou aquells paisatges naturals més rellevants de la comarca, en els que existeix una biodiversitat rica.

Es compta, també, amb un **Catàleg Patrimonial** i en destaca el patrimoni vitivinícola material i immaterial: el Viver de Celleristes, els cellers modernistes i la tradició cooperativista.

Oportunitats

Per concloure aquesta anàlisi, cal remarcar que el territori presenta diverses oportunitats destacables:

En relació a les incorporacions de persones joves en l'àmbit agrari, la pagesia remarca que existeix una **generació de persones joves, altament qualificades i amb ganes d'implicar-se en el futur de la comarca**, que caldrien recolzar per fer el salt qualitatiu que necessita.

El cultiu de **productes singulars** com el safrà i la tòfona així com el fet de comptar amb una varietat autòctona de raïm, el trepat, també constitueixen veritables oportunitats. La recuperació d'altres varietats locals com l'All de Belltall i el Cigronet de Senan també poden ser oportunitats per al sector productiu. Té molt de recorregut també el sector de la **ramaderia extensiva i semi-extensiva** que pot oferir productes, però també serveis de gestió forestal i que a més compta, encara, amb 2 **escorxadors de baixa capacitat** a la comarca.

Encara queda molt de camp per recórrer en la **creació i consolidació de circuits curts de comercialització** com a eina per millorar la renda agrària i per tant la viabilitat del sector agrari i de transformació agroalimentari local i arrelat. Si més no, existeix una oportunitat per treballar amb els **mercats no sedentaris, la restauració, el comerç local i la restauració col·lectiva**.

Cal destacar, també, que existeix potencial per generar **nous productes transformats** a partir dels recursos i les infraestructures de què ja disposa la comarca.

Seria de gran interès pel sector una **major coordinació entre les estructures associatives i cooperatives del sistema alimentari**, tant intersectorial, per exemple entre la ramaderia i el cereal, com a nivell vertical entre producció, elaboració, consum i restauració, ja que existeix una manca de coneixement a la comarca de la diversitat i riquesa de la pagesia i elaboradores agroalimentàries locals. Sovint es coneix la pagesia del poble on es viu però no la de dos pobles més enllà. El **Catàleg de la pagesia i artesanía alimentària de la Conca de Barberà**, on s'agrupen totes les iniciatives és una eina interessant per **donar a conèixer tota aquesta varietat de productes locals** a la població de la comarca, i com ja s'ha dit, al comerç local i restauració.

La creixent superfície forestal, tot i suposar una pèrdua de mosaic, també suposa una oportunitat per l'aparició de nous projectes de silvopastura, tot i les dificultats que comporta. La **gestió forestal amb ramats** ha d'estar remunerada com a servei ecosistèmic per la prevenció d'incendis.

El **creixement i professionalització del sector turístic** amb valors de sostenibilitat i defugint la massificació, pot ser una eina de dinamització i encara té potencial.

D'altra banda, el creixent interès de la societat vers el paisatge, el territori, la cultura local i una major sensibilització vers l'agroecologia, pot ser una oportunitat per aterrar compromisos ambiciosos de protecció del paisatge, a través de la **Carta del paisatge** amb els municipis i els agents privats-cooperatius de la comarca. Aquesta, pot esdevenir una eina per planificar i contenir la proliferació de **macrocentres de producció d'energia eòlica i solar o polígons logístics** en sòl agrari i promoure un model distribuït i adaptat a la realitat i necessitats de la comarca.

DAFO →

DEBILITATS

- Envel·liment de la població i despoblament.
- Dificultat d'accés a la terra per a persones nouvingudes al sector o a banda del cooperativisme agrari.
- Disminució del nombre de joves que s'incorporen al sector.
- Mancança de dinàmiques d'articulació i coordinació estables entre la pagesia.
- Falta d'infraestructures logístiques per la comercialització en circuits curts
- Oferta formativa orientada al teixit productiu i comercialització poc adequada a les necessitats.
- Manca de suport tècnic per a la pagesia que comercialitza en circuits curts.
- Dificultat per trobar espais de pastura i burocràcia associada.
- Manca d'assistència veterinària local i alt preu de l'alimentació animal.
- Preus per sota dels costos de producció en alguns sectors.
- Necessitat de circuits curts de comercialització estables i amb volums significatius.
- Manca de relleu generacional al comerç local.
- Poca presència de producte local en el sector de la restauració.
- Manca d'espais de governança de planificació territorial on hi participi la pagesia.
- Les iniciatives destinades a garantir el dret a l'alimentació, no reforcen la producció agroalimentària local.
- Gran presència de grans superfícies a la capital de comarca en detriment del comerç local.

AMENACES

- Abandonament agrari i manca de relleu.
- Increment de la burocràcia per al sector productiu i d'elaboració agroalimentària.
- Pèrdua del patrimoni i coneixements locals.
- Contaminació de les aigües subterrànies per nitrats.
- Pèrdua de biodiversitat.
- Pèrdua de mosaic agroforestal.
- Arribada de noves empreses de la gran distribució.
- Incendis forestals.
- Disminució de la producció pel canvi climàtic.
- Manca d'accés a fems de qualitat locals.
- Manca de maquinària.
- Concentració parcel·lària.
- Complexitat administrativa.
- Manca d'aigua.
- Erosió del sòl i efectes meteorològics extrems.
- Alteracions dels cicles en els cultius.
- Alteració ecosistemes i pressió de la fauna salvatge.
- Aclimatació d'espècies invasores i plagues que abans no afectaven.
- Convencionalització de l'agricultura ecològica.
- Allau de sol·licituds de macrocentrals de producció energètica en sòl agrari.

FORTALESES

- Sistema productiu diversificat.
- Cooperativisme agrari potent i consolidat.
- Creixent presència d'altres formes de cooperativisme en l'àmbit agroalimentari.
- Incorporacions de persones joves al sector productiu via les cooperatives agràries.
- Augment interès per bones pràctiques agràries.
- Existència d'un bon nombre i diversitat d'explotacions de producció agrària ecològica.
- Diversitat de projectes de transformació agroalimentària de base local.
- Pes econòmic de la producció i elaboració agroalimentària.
- Incidència del canvi climàtic menor que en altres comarques.
- Iniciatives per garantir el dret a l'alimentació.
- Nombrosos agents que treballen pel territori.
- Gran quantitat de fires agroalimentàries.
- Singularitat paisatges naturals i riquesa biodiversitat.
- Diversitat d'entitats, associacions i cooperatives que articulen el sector.
- Agents turístics alineats amb els valors comarcals i paisatgístics.
- Carta del Paisatge de la Conca de Barberà.
- Catàleg patrimonial i tradició cooperativista en el sector del vi.

OPORTUNITATS

- Productes singulars com la tòfona i el safrà i varietats locals com el trepat, l'all de Belltall i el cigronet de Senan.
- Existència dels diferents vivers i espais test per a la incorporació i formació de nous projectes agraris o de transformats.
- Els i les joves que s'han incorporat al sector tenen formació, compromís i visió de futur.
- Potencial de creixement de la ramaderia extensiva a través dels serveis ecosistèmics.
- Potencial de creació d'empreses i serveis en l'àmbit de la silvicultura.
- Relleu jove en un dels escorxadors de baixa capacitat a la comarca.
- Possibilitat de creació de nous circuits curts de comercialització i consolidació dels existents.
- Possibilitat de creació de nous transformats a partir dels recursos locals.
- Major articulació i coordinació intersectorial i vertical entre les organitzacions i associacions existents.
- Donar a conèixer la varietat de productes locals a la població, comerç local i la restauració.
- Introduir productes locals en la restauració col·lectiva (escoles i residències).
- Professionalització del sector turístic per dinamitzar el sector.
- Interès social pel medi ambient, paisatge, territori i cultura.
- Sensibilització creixent per l'agroecologia.
- Compromisos de protecció del paisatge vinculats a la Carta del Paisatge.
- Existència d'un espai de treball estratègic públic-cooperatiu que és l'Escola del Paisatge.

4.



4. Propostes d'actuació

4.1 Producció agrícola i ramadera

a) Diversificació de l'activitat productiva

La poca diversitat productiva de moltes explotacions o, fins i tot, a nivell comarcal, és un element que pot afectar de manera determinant a la viabilitat del sector. Ja sigui per la volatilitat dels preus dels aliments, que poden donar lloc a cicles de preus molt baixos en determinats productes, o pels efectes climàtics cada cop més extrems, que afectin de forma dramàtica la producció d'algun cultiu o varietat concreta.

Per tant, **diversificar l'activitat productiva** pot ser un element essencial a l'hora de donar seguretat a les explotacions agràries enfront d'unes condicions ambientals i uns comportaments dels mercats incertes i variants. Pot ser estratègic promoure explotacions agràries amb major varietat de cultius en la mateixa finca, revertint la tendència al monocultiu de les últimes dècades, i la diversitat a nivell de territori.

La labor de **recuperació de cultius** conreats a la comarca antigament, com ha estat el cas de l'all de Belltall i el safrà a nivell professional, pot ser un punt de partida d'augmentar la diversitat cultivada. En aquesta línia, la recerca duta a terme per la cooperativa Els Corremarges, "Plantes industrials i condiments conreats a la Conca de Barberà. Història del seu maneig, transformació i comerç." (2024), aporta una mirada sobre el

passat agrícola de la comarca, recalcant la importància de conreus singulars, que han ajudat a diversificar la seva agricultura, i que poden ser una font d'inspiració pel futur.

Alhora, en una comarca amb una superfície de bosc important, els **aprofitaments forestals amb finalitat alimentària** i la utilització del sotabosc per a **silvopastura** tenen un gran potencial. Val a dir, que la silvopastura no és una pràctica senzilla i no és de per sí un avantatge pel pastor/a ja que pot comportar problemes digestius i alimentaris als ramats, de vegades requereix de coberts o tancats de suport a muntanya i sovint requereix una complementació alimentària sobretot per ramats lleters. La **gestió forestal amb ramats** és difícilment rendible per sí mateixa, sovint cal fer-la en zones concretes estratègiques que son de difícil accés i ha d'estar remunerada com a servei ecosistèmic per la prevenció d'incendis com a ingrés complementari a l'explotació ramadera, el que pot facilitar la seva viabilitat. Caldria aprofundir en la formació sobre pràctiques de **pastura regenerativa** donat que els boscos de la comarca son molt secs i els sòls fàcilment erosionables, i així evitar el risc de sobrepasturatge o de degradació dels sòls.

En la "Diagnosi del sector de la ramaderia extensiva d'oví i cabrum a l'àrea del consorci del Leader del Camp" (2021) es concreten actuacions per fomentar la pastura extensiva en general, i la silvopastura en concret. Cal donar **suport** a les explotacions existents per a que puguin consolidar-se ja que tenen moltes dificultats en la cerca de finques, en la gestió de la redacció

dels plans de gestió forestals, en la viabilitat econòmica, a nivell burocràtic, etcètera.

PROPOSTES D'ACCIÓ:

- ▶ Fomentar la diversificació agrària de les finques i a nivell comarcal.
- ▶ Aprofundir en l'avaluació de la potencialitat agronòmica de cultius tradicionals de la comarca, donant continuïtat a la feina ja feta sobre algunes espècies i posant en marxa recerca sobre altres que tinguin un interès potencial.
- ▶ Incentivar la creació de finques demostratives, la impartició de formacions i l'assessorament amb relació a cultius alternatius.
- ▶ Incentivar els aprofitaments forestals/silvestres alimentaris i el maneig holístic de les explotacions agrícoles.
- ▶ Formar en pastura regenerativa per evitar la degradació dels sòls.
- ▶ Fomentar la diversificació de les explotacions ramaderes en extensiu i fomentar la silvopastura. Crear mecanismes de suport i assessorament.
- ▶ Baixa Segarra: promoure accions per la implementació de major varietat d'espècies i varietats de cultius herbacis, per a ajudar la conversió de les finques a la producció ecològica i per a incrementar la superfície de cultius llenyosos.
- ▶ Promoure processos d'intercooperació i de generació de sinergies entre projectes agrícoles, ramaders i silvícoles.

b) Relocalització de la producció d'insums

Es necessari aconseguir disposar d'insums de proximitat per tal de reduir costos i tancar cicles. S'ha consultat la planta de compostatge de la comarca, que produeix compost de classe B, apte per l'agricultura, però que no té excedents perquè molts petits productors i productores els hi compren el compost. La majoria són no professionals i el fan servir per hortes d'autoconsum i olivera i alguns són pagesia professional.

Pot ser interessant fer formació i assessorament a la pagesia perquè tingui **capacitat per generar compost o altres insums** com biofertilitzants, biochar o elaboració de preparats de fitoteràpia. Per a que la pagesia es

pugui produir compost de forma individual o en grups, caldria tenir accés a la maquinària adequada, com per exemple, un tractor amb pala, que actualment s'ha detectat com una mancança.

En aquest mateix àmbit, és interessant **recuperar i potenciar la relació entre ramaderia i agricultura** generant espais d'intercanvi per cobrir necessitats. Per exemple, una bona coordinació en la pastura de ramats pot permetre la gestió de cobertes vegetals, el control d'herba entre cultius, entrar a rostollar camps o reduir el desbrossat a les vores dels conreus, camins i sotabosc. Alhora, aquesta presència de ramats és una font de matèria orgànica per les finques.

D'altra banda, donat el gran increment del preu dels pinsos animals i dels farratges els darrers anys, i especialment en el sector agroecològic, que han posat en la corda fluixa tot el sector ramader, es podrien organitzar produccions de cereal i llegum destinada a l'**elaboració de pinsos ecològics per la ramaderia certificada local** i per fomentar la conversió a ecològic de cultius extensius a la Conca. És referent en aquesta pràctica, la cooperativa agrària de Salelles, que va realitzar una conversió al sector dels pinsos per diversificar els cultius dels seus socis i cercar canals de comercialització locals. En el cas de la Producció Agrària Ecològica, molts pinsos són importats per la manca de producció local. La guerra d'Ucraïna per exemple va provocar una forta pujada d'aquest insum, posant de relleu la gran dependència del sector a productes externs.

També és necessària la recerca per la **substitució del coure** com a insum en el sector de la vinya. De moment no es coneix cap alternativa viable, però existeixen algunes proves de l'Escola Agrària de Manresa que es podrien testar a la comarca. Si bé no sembla possible substituir el coure per una sola substància a hores d'ara, sí que existeixen diverses línies d'investigació que apunten a la combinació de diverses mesures com: varietats resistents a les malalties tractades amb coure, pràctiques culturals preventives, bioestimulants, substàncies bàsiques autoritzades o substàncies actives (microorganismes o olis vegetals).

La incorporació de tècniques respectuoses de maneig va acompanyada de la **necessitat d'eines** que no sempre estan a l'abast, tot i que poden ser de disseny senzill i fàcils d'adaptar. Una mesura destacable en aquesta línia és que els ferrers de la zona puguin fabricar eines i arreus i que se'n pugui plantejar una gestió compartida.

En una de les trobades amb la pagesia, un pagès destaca que ja s'ha fet construir un arreu de tipus Yeoman per la vinya, per un ferrer proper. A Santa Coloma de Queralt, una petita empresa familiar es dedica a la fabricació de bici-aixades específiques pel cultiu d'all. És viable la fabricació de més unitats d'aquestes categories d'eines d'estructura senzilla i que poden ser útils tant per a la pagesia com per a les cooperatives.

PROPOSTES D'ACCIÓ:

- ▶ Dotar de formació sobre elaboració de compost i altres insums de forma col·lectiva per potenciar l'autonomia de la pagesia i reduir la dependència i costos d'insums externs.
- ▶ Reforçar la coordinació entre la pagesia i la ramaderia per trobar solucions compartides a les diverses necessitats.
- ▶ Estudiar la diversificació i conversió de la producció de cereal per a l'alimentació del bestiar.
- ▶ Potenciar la recerca i assaig en relació a la substitució del coure.
- ▶ Analitzar la viabilitat i coordinació per a l'elaboració d'eines agrícoles adaptades a les demandes de la comarca.

c) Bones pràctiques enfront el canvi climàtic

Els efectes que ja està tenint el canvi climàtic preocupen el sector productiu i es fa urgent planificar l'**adaptació a aquest nou escenari**, basant-se en un plantejament que tingui en compte aquests efectes i que proposi pràctiques concretes per procurar minimitzar les afectacions i assegurar la viabilitat dels cultius. A partir del plantejament teòric exposat, de les jornades formatives que s'han dut a terme en el marc de l'Escola del Paisatge i de les observacions de les persones entrevistades, es recullen un seguit de bones pràctiques:

PROPOSTES D'ACCIÓ:

- ▶ Disseny de noves plantacions tenint en compte la prevenció de l'erosió del sòl, que a més allibera carboni a l'atmosfera. Caldrà estudiar cada cas però es poden fer plantacions seguint les corbes de nivell o disseny KeyLine. També es pot preveure en el disseny l'ús de terrasses intermèdies, murs de pedra seca i talussos suaus.



Figura 25: Exemple de disseny keyline d'una vinya.
Font: Manel Badia

- ▶ Segons el tipus de plantació i si la collita es fa de forma mecanitzada o no, es poden ampliar els marcs de plantació per reduir la demanda d'aigua de la plantació.
- ▶ Tenir en compte l'**orientació de les finques**: ben airejades, menys hores d'exposició solar, prioritant l'orientació nord en alguns casos.
- ▶ Tal i com s'explica en el document de *Bones pràctiques agràries per mitigar el canvi climàtic en cultius estratègics del Priorat* (Diverses autores, 2023), en un context similar al de la Conca de Barberà, les varietats de clima més temperat com el merlot, el syrah o pinot estaran més afectades i sembla que les **varietats autòctones** com la garnatxa negra i la carinyena o varietats conreades antigament poden tenir una millor adaptació. D'altra banda, també es pot experimentar amb varietats de zones més càlides i del sud europeu i nord d'Àfrica o mediterrani oriental.
- ▶ Augmentar l'aportació de **matèria orgànica** al sòl substituint gradualment les aportacions minerals o incrementant l'aportació de matèria orgànica mitjançant compost, sega de cobertes vegetals, encoixinats permanents en llenyosos etcètera, sempre vigilant la relació C/N. La matèria orgànica, a banda de tots els beneficis relatius a l'augment de la diversitat de nutrients i microflora i fauna del sòl, és la principal eina de retenció d'aigua al sòl.
- ▶ **Descompactació del sòl** per incrementar-ne la fertilitat en terres que fa molts anys que es gestionen amb maquinària. La descompactació es pot treballar amb la implementació de cobertes ve-

getals amb varietats d'arrels pivotants profundes, com les crucíferes, i també mitjançant l'arreu que treballin el sòl sense voltejar-lo com l'ara Yeomans que ja s'ha esmentat al capítol de maquinària compartida.

- ▶ Plantejar les podes, despampolats o altres operacions tenint en compte com les **tendències climàtiques** influeixen en els cicles vegetatius dels cultius. Adaptar el coneixement local i pràctiques tradicionals en funció d'aquestes noves necessitats.
- ▶ **Potenciar la biodiversitat** per reforçar la resistència a la tendència creixent d'aclimatació de noves plagues. La preservació de marges de pedra seca i l'atracció de la flora auxiliar ajuden a potenciar la diversitat biològica. Les finques amb ecosistemes complexos tenen un major equilibri degut a la competència d'espècies, fent de contenció per a l'expansió de plagues. Alhora, pot influir en algunes qualitats del cultiu, com per exemple en el raïm, que tendeix a tenir un pell més gruixuda i resistent.
- ▶ Les **cobertes vegetals** permeten un aprofitament total de l'aigua de pluja, n'eviten l'evaporació, protegeixen els microorganismes del sòl de les altes temperatures, generen biodiversitat, suavitzen la compactació i permeten accedir a la finca més ràpidament després d'haver plogut. En anys de sequera extrema, les cobertes s'han hagut de llaurar, però en anys normals tenen molt bons resultats que es pot observar en diverses finques de la comarca.

d) Gestió de l'aigua

En relació a la **gestió de l'aigua**, és necessari elaborar un pla conjunt per a la captació i retenció a nivell comarcal encarat a aprofitar l'orografia disponible i adoptar mesures concretes per tal d'aprofitar al màxim les pluges:

Tècniques de captació a la pròpia finca:

- ▶ Aprofitar l'aigua d'escolament directament pel cultiu emprant rases i solcs i jugant amb la pendent i la gestió de la permeabilitat del sol. Els murs de pedra seca tenen la funció de retenir l'aigua i repartir-la en la finca de forma més homogènia. També redueixen l'erosió per la pèrdua de sòl per escorrentia i per la creació de xaragalls.

Tècniques de captació fora de les finques:

- ▶ Estructures de contenció i conducció d'aigua (sèquies, canals, rases...) i estructures d'emmagatzematge (estanys o embassaments temporals) en punts estratègics de la comarca.
- ▶ Captació de l'aigua provinent de l'escolament en superfícies impermeables com ara sostres d'habitatges i edificis agrícoles, coberts, naus ramaderes i superfícies rocoses.
- ▶ Captació d'aigua atmosfèrica: en certes condicions és possible capturar i aprofitar la humitat atmosfèrica que es concentra en forma de boira.



Figura 26: Captadors de boira.
Font: Life Bieblas.

Utilitzar tecnologies senzilles de monitorització de la humitat al sòl per a detectar moments d'estress hídric i mesurar els recs de suport. Es poden fer compres col·lectives de tensiòmetres per instal·lar a les finques.

- ▶ Plantejar la possibilitat de creació d'**eines de seguiment de l'estat hídric dels cultius**, com pot ser l'Observatori de la Sequera. Existeixen experiències en aquesta línia que es van dur a terme a la Terra Alta, Penedès i Montseny amb la finalitat de monitoritzar informació sobre les precipitacions i estat hídric del sòl i propostes de recomanacions de reg.
- ▶ Crear mapes de **zonificació** per definir cultius potencials a mig llarg termini en espais on els cultius actuals tinguin perspectives futures de desaparèixer, seguint l'exemple dels mapes del Visor de l'Espigall que s'han presentat més amunt. Això podria ajudar a prendre decisions per part de la pagesia i les cooperatives agràries a l'hora de replantar cultius envellits i planificar noves plantacions.

e) Relleu agrari

Fomentar el relleu agrari és essencial per garantir la continuïtat del sector agrícola i evitar el despoblament rural.

PROPOSTES D'ACCIÓ:

- ▶ Definir el nombre d'hectàrees que quedaran en desús en els propers anys per jubilació. Es pot treballar amb dades del Departament i amb les cooperatives agràries, que poden parlar amb els socis i sòcies per conèixer la seva edat prevista de jubilació i saber si tenen relleu o no. Això podria servir per planificar a futur les necessitats del sector a nivell comarcal.
- ▶ Millorar l'accés a la terra de persones novinguades al sector o persones migrades que actualment treballen de jornaleres i cercar la complicitat dels municipis i les cooperatives agràries. Algunes propostes referents són el Banc de terres del Baix Camp (ara aturat) i el Banc de terres del Priorat, que assessoren i acompanyen per facilitar l'accés a la terra. En el cas del Priorat es treballa de forma coordinada amb el cooperativisme agrari.
- ▶ Donar suport i acompanyament a les persones que es volen incorporar al sector tant agrari com ramader ja que hi ha molta formació però manca acompanyament aterrat. S'aborda de forma més concreta en l'explicació de la proposta de creació d'un servei de suport a la pagesia en el capítol 6.. Donar suport tècnic i administratiu per guiar els joves en les diferents etapes del procés, des de la incorporació fins a la consolidació, sobretot en aquelles incorporacions fora de l'entorn cooperatiu.
- ▶ Oferir programes de formació tècnica en pràctiques agrícoles sostenibles i innovació tant per a nova pagesia com per a treballadores agràries. Crear programes de mentoria entre pagesia amb experiència, de forma remunerada, i joves que s'incorporen al sector. Existeix un programa de relleu a França anomenat "Civam", que promou l'associació entre joves agricultors i pagesos a punt de jubilar-se.
- ▶ Oferir reduccions o bonificacions en impostos municipals o comarcals per als joves agricultors o per a famílies que faciliten el traspàs d'exploracions.
- ▶ Crear i enfortir canals de venda directa a la comarca, per tal de millorar la renda agrària i fer el sector més atractiu per la pagesia.

f) Maquinària compartida

Una necessitat destacada dels petits projectes productius és el fet de tenir accés, de manera puntual, a maquinària que les productores no poden assumir, però que es poden compartir entre unes quantes productores. El fet de **compartir maquinària té impactes positius sobre la viabilitat dels projectes de mida petita i mitjana**, ja que permet multiplicar els cultius, diversificar l'activitat econòmica dins la finca i tancar cicles a escala de la pròpia comarca.

A Catalunya **existeixen diferents exemples** de bancs de maquinària compartida, impulsats per entitats com BioPonent, l'espai test d'all de Belltall o Collserola Pagesa, o gestionats de forma més informal per un grup de productores. Els models de governança i de cessió varien. La compra de la maquinària pot ser col·lectiva, pot anar a càrrec d'una associació o fundació, o pot ser individual. Els mecanismes d'accés a la maquinària es poden basar en l'**intercanvi entre pageses, el lloguer de la maquinària o el lloguer del servei**, i sovint inclouen sistemes de quotes i mecanismes per assegurar que les màquines es cuiden i que es realitzen totes les reparacions i manteniments necessaris.

PROPOSTES D'ACCIÓ:

- ▶ Elaborar un recull exhaustiu de les màquines petites, mitjanes i grans que necessita la pagesia i **dissenyar un banc de maquinària**, o diversos bancs, tenint en compte la distància geogràfica entre les finques. Les màquines que han estat destacades com a prioritàries en les entrevistes o en altres espais compartits amb la pagesia inclouen: arres de tipus Yeoman, pales per voltejar piles de compost, remolcs per transportar i repartir fems en les finques, sembradores adaptades a la sembra de llavors de mides diferents, màquines per gestionar cobertes vegetals, biotrituradores i desbrossadores per recuperar antigues feixes abandonades.

g) Creació d'un servei comarcal de suport a la pagesia

L'objectiu d'aquest servei seria donar suport a la pagesia en temes estratègics relacionats amb la viabilitat econòmica, ecològica i social i l'adaptació al canvi climàtic del sector agroramader, i que funcionés de forma complementària i en coordinació amb les ADVs existents, els serveis d'assessorament de les cooperatives agràries, l'Oficina Comarcal d'Agricultura i Concactiva.

Objectius:

- ▶ Oferir un suport especialitzat a la pagesia de la comarca per l'adaptació al canvi climàtic. Es podria integrar la proposta de crear un Observatori de la Sequera.
- ▶ Oferir un suport a la pagesia per millorar la viabilitat econòmica, ecològica i social de les seves finques a nivell estratègic.
- ▶ Generar dinàmiques d'intercooperació entre la pagesia que no està integrada en cooperatives agràries i que actualment treballa de forma aïllada.
- ▶ Donar suport a les estructures d'assessorament existents com les ADV de la comarca per dissenyar proves pilot que siguin d'interès comarcal i cercar finançament.
- ▶ Recollir informació sobre tècniques que s'estiguin desenvolupant amb èxit en altres territoris.
- ▶ Compartir recursos, eines i coneixements a nivell comarcal.

Bàsicament s'han identificat dos perfils de pagesia: la que transforma i/o comercialitza el seu producte a través de circuits curts de comercialització i la que és sòcia d'una cooperativa agrària, que s'encarrega de fer aquesta transformació i comercialització de forma mancomunada.

Més concretament, a través del diagnòstic, s'ha fet palès que la pagesia necessita suport per tal d'adoptar estratègies que permetin adaptar-se a les noves condicions climàtiques, millorar la fertilitat del sòl, reduir els insums, fomentar els canals de venda directa, millorar la renda agrària, millorar la retenció d'aigua en el sòl i reduir la burocràcia.

Aquest servei de suport estaria coordinat per un equip tècnic i estaria participat pels tècnics i tècniques que ja treballen, des de l'àmbit públic i privat, amb la pagesia. És a dir les ADVs de les cooperatives agràries, l'ADV Conca, tècnics de Concactiva que gestionen els vivers de la comarca i l'Oficina Comarcal d'Agricultura. Es proposa realitzar 2 trobades de coordinació general l'any per tal de planificar i marcar objectius, per després treballar durant l'any de forma més aterrada amb els agents implicats, i poder generar formacions, proves pilot, aprofitar recursos existents i detectar buits o necessitats d'assessorament en els següents àmbits:

- Burocràcia i tramitació administrativa
- Planificació estratègica de finques
- Maneig i gestió de recursos
- Creació i consolidació de projecte empresarial

El servei de suport desenvoluparia la seva activitat a través de les següents metodologies:

- Assessoraments estratègics a mida per la pagesia que ho solliciti
- Formacions col·lectives en temes clau per la pagesia
- Disseny de proves pilot per l'adaptació de l'activitat productiva al canvi climàtic
- Cerca de finançament per la realització d'aquestes activitats

Es comptaria amb una xarxa de persones expertes en diferents temes per a fer els assessoraments específics i una persona coordinadora amb experiència en el sector agrari per tal d'entendre i facilitar l'assessorament a la pagesia.

4.2 Transformació agroalimentària

La Conca de Barberà té un teixit molt dinàmic i actiu de projectes de transformació agroalimentària petits i mitjans, molt lligats al territori. Aquesta fortalesa permet disposar d'una base sòlida per plantejar actuacions, que han d'anar encaminades a consolidar i augmentar la resiliència de les iniciatives existents, i generar-ne de noves que es nodreixin d'aquest teixit productiu. Existeix potencial per generar **nous productes transformats** a partir dels recursos i infraestructures de què ja disposa la comarca com podrien ser l'elaboració de productes que manquen al mercat com flocs de civada, pipes de girasol ecològiques. L'existència dels vivers agroalimentaris pot jugar un paper molt important per facilitar projectes d'I+D liderats per la pagesia local.

L'obrador privat de l'entitat Aprodisca, localitzat a Montblanc i certificat pel CCPAE, podria elaborar més producte local del que elabora actualment. Aquest equipament, a diferència de l'obrador públic Espai Cuina, localitzat a Concactiva i més enfocat a l'emprenedoria, ofereix el **servei de maquila** i per tant podria elaborar i envasar producte de la pagesia local. D'aquesta manera

el valor del producte es quedaria a la comarca i contribuiria a la generació de llocs de treball locals.

PROPOSTES:

- ▶ Analitzar les possibilitats d'elaboració de nous productes transformats a partir de la pròpia producció de la comarca per exemple en l'obrador d'Aprodisca amb capacitat per a fer maquiles.
- ▶ Rebaixar les condicions d'accés a l'obrador públic de Concactiva en el cas de pagesia, titular d'explotació agrària, que elabora el seu propi producte ja que és un valor afegit i resulta més difícilment viable econòmicament. L'elaboració de productes a partir de matèria primera vinguda de lluny o provinent de l'agroindústria no reté valor al territori.
- ▶ Posar en contacte les elaboradores dels obradors públics amb la pagesia i donar a conèixer el producte local. Es podria aplicar alguna bonificació en cas de ús de productes locals del Camp de Tarragona.

4.3 Distribució i logística

Coordinar les rutes de distribució de les productores i establir **rutes compartides** és una tasca complicada i requereix un coneixement específic del món de la distribució agroecològica. Tot i això, posar en marxa iniciatives en aquest àmbit permet **afavorir la presència d'aliments de proximitat** i d'alta qualitat en el comerç local, la restauració i les cuines col·lectives tot reduint el cost que representa la distribució pels petits projectes agroecològics i augmentant la seva viabilitat. La combinació d'unes polítiques públiques orientades cap a la sobirania alimentària, amb la creació d'uns espais de coordinació de les diferents baules del sector agroecològic i del consum responsable, així com un assessorament, pot permetre d'articular propostes a curt i mig termini per fomentar una distribució més eficient i sostenible dels productes agroecològics.

PROPOSTES D'ACCIÓ:

- ▶ Crear una ruta de distribució fixe setmanal a la comarca, que faci la recollida i distribució de producte local, com a servei disponible per restaurants, petit comerç, menjadors escolars, agrobotigues i infraestructures de turisme sostenible.

- ▶ Facilitar espais logístics per la coordinació de les rutes, crear línies d'ajuts per poder finançar les furgonetes i càmeres necessàries per aquest transport i oferir més facilitat administrativa a les productores que s'enxarxen per compartir les seves rutes de distribució, i per conseqüència reduir la petjada del seu transport.
- ▶ Aprofitar el moment actual de foment de nodes logístics, entre altres gràcies a les línies d'ajut del PEAC, per donar suport a les iniciatives existents i incipients com a agents del territori que ja tenen expertesa sobre aquest tema.

4.4 Circuits curts de comercialització, restauració col·lectiva i consum de producte local

Hi ha molt de camp per recórrer en la promoció de l'ús de producte local en els espais de comercialització i abastiment a la comarca.

Es podrien impulsar des de campanyes genèriques per **fomentar el consum de producte local** per part de la població general, fins a campanyes específiques pel foment del producte local en la restauració i al comerç local.

PROPOSTES D'ACCIÓ:

- ▶ Campanyes de comunicació genèriques, impulsades pel Consell Comarcal de la Conca de Barberà, per tal de conscienciar sobre la importància del consum de producte local i com aquest reverteix en l'economia i la fixació de població a la comarca.
- ▶ Campanya de comunicació per donar a conèixer el *Catàleg de la pagesia i l'artesanía alimentària de la Conca de Barberà* entre la població general, la restauració, el comerç local i les agrobotigues.
- ▶ Bonificar els costos de les parades dels mercats no sedentaris per la pagesia i les elaboradores agroalimentàries de la comarca per tal de reduir el nombre de parades de marxants i ampliar les parades de producte propi de venda directa.
- ▶ Les agrobotigues de les cooperatives agràries poden incorporar més productes locals en les seves referències per tal d'ampliar el ventall d'oferta de

producte local a les persones sòcies i no sòcies que hi van a comprar.

- ▶ Accions de suport al comerç local i de promoció dels canals de venda directa com petit comerç i agrobotigues entre la població.
- ▶ Debatre entorn la limitació de l'obertura de més grans superfícies a la comarca.
- ▶ Crear una xarxa de restaurants per detectar necessitats de productes i d'envàs, dies i rutes de repartiment i establir comandes mínimes assumibles per la pagesia i artesanía alimentària de la comarca. Visibilitzar la presència de productes de proximitat en les cartes dels restaurants.

En l'informe *Menjadors escolars als micropobles: Informe final sobre la situació i recomanacions per la transició cap a menjadors ecològics i de proximitat als micropobles*, encarregat per l'Associació de Micropobles de Catalunya (2022), s'analitza la **gestió de menjadors escolars** a 81 pobles. Els menjadors gestionats de forma centralitzada pels consells comarcals via concurs públic van rebre la pitjor valoració, mentre que el 84,6% dels municipis amb gestió municipal del menjador van valorar que la gestió era bona o molt bona. Es fa referència a la baixa qualitat del menjar en general, ja sigui per manca d'aliments de proximitat, poca varietat, manca de cuiner/a o manca de repartiment diari del menjar cuinat per part de les empreses de càtering (en cas d'escoles sense cuina). El 90,1% dels pobles van valorar com a interessant avançar cap a un model de menjador escolar que incorpori producte local i de proximitat.

A la Conca de Barberà, el baix nombre d'alumnat en els centres educatius dels pobles petits, dificulta la **introducció de producte local i ecològic als menjadors**, ja que la majoria de centres tenen el servei de menjador externalitzat perquè no tenen cuina pròpia, o bé perquè tenen molt pocs menús diaris i la gestió directa no resulta rendible.

El fet de no tenir cuina pròpia i dependre de *càterings* externs dificulta la introducció de producte local i/o ecològic, ja que normalment el servei adjudica un paquet elevat de menús per a que sigui atractiu i les empreses s'hi presentin. Aquestes empreses solen tenir poc interès en assumir costos més elevats en la compra de la matèria primera o bé perquè els menjadors rurals ja son deficitaris en sí mateixos, o bé perquè

no volen reduir el seu marge de benefici. D'altra banda en tenir molt pocs menús diaris, hi ha poca capacitat per pressionar les empreses per què aquestes emprin productes de qualitat amb un preu més elevat i d'origen local per a l'elaboració dels menús dels infants.

Tot i així existeixen municipis rurals que han trobat solucions creatives a aquesta problemàtica, cercant restaurants o cuines locals del poble que puguin elaborar els menús infantils. Alguns ajuntaments complementen el cost del menjador amb recursos propis per tal de mantenir la gestió del menjador i que les famílies es quedin al poble, i també per millorar la qualitat del menjar que s'ofereix als infants.

Els centres amb un nombre de menús elevats i **cuina pròpia**, com és el cas d'alguns centres de Montblanc, l'Espluga de Francolí i Santa Coloma de Queralt sí que reuneixen, a priori, les condicions ideals per engegar proves pilot d'introducció de producte local i/o ecològic i de temporada en els seus menús, a falta de fer un anàlisi exhaustiu de la seva viabilitat econòmica.

PROPOSTES D'ACCIÓ:

- ▶ Analitzar la situació actual dels menjadors escolars a la Conca i de les residències de persones grans, en relació al consum de producte local. Posar en marxa proves pilot de menjadors ecològics als centres més grans amb cuina pròpia, amb suport públic i pactant per avançar la producció de verdures i altres productes amb les productores i elaboradores les més properes als menjadors.
- ▶ Modificar els plecs de concurs públic per als càterings per incloure clàusules socials que permetin incrementar la presència de producte local i de qualitat. Existeixen nombroses experiències sobre Contractació Pública Socialment Responsables (CPSR) que s'han desenvolupat des de la XMESS (Xarxa de Municipis per l'Economia Social i Solidària), la *Red de Ciudades por la Agroecología* i Coopcamp que ha editat una Guia per la CPSR al Camp de Tarragona, i a més fa acompanyament en la introducció de clàusules socials en els plecs de les administracions públiques.

4.5 Dret a l'alimentació

En relació al dret a l'alimentació s'estan desenvolupant iniciatives interessants a la Conca de Barberà. Es podria facilitar l'accés a **terres en desús per al cultiu d'autoconsum** en les zones tradicionals d'horta dels pobles. Això permetria que més persones, en risc de vulnerabilitat o no, poguessin autoabastir-se d'una part dels aliments que consumeixen i, de pas, preservar les zones d'horta, la conservació de les séquies, basses i altres infraestructures de reg, i el coneixement agrari i culinari associat.

Es podria reorientar la campanya de **targetes moneder social** per **fomentar el consum al comerç local** i que d'aquesta manera els recursos invertits en aquest projecte beneficiïn tot el sistema alimentari comarcal i el petit comerç. La proposta de les targetes és molt interessant de cara a les persones en situació de vulnerabilitat, ja que desestigmatitza i evita haver d'anar a un banc d'aliments i agafar el que et donen. A nivell alimentari, però, seria interessant saber quina és la proporció de despesa efectuada amb les targetes moneder social, ja que si segueix les tendències d'altres poblacions, la major part de la despesa es deu realitzar en grans superfícies, per tant contribuint a una alimentació de baixa qualitat i extraient recursos econòmics de la comarca.

Existeix una experiència interessant a Barberà del Vallès, en què es donen vals de compra per anar al mercat municipal, fomentant el consum de productes fresc i de pas el comerç local. La proposta de la targeta és més interessant que la dels vals, però es podria vincular a la compra al comerç local. De la mateixa manera es podria estudiar el fet que les bosses d'aliments que es distribueixen a persones en situació d'emergència incloguessin producte local en la mesura del possible.

PROPOSTES:

- ▶ Facilitar l'accés a les hortes en desús al voltant dels pobles per tal de fomentar l'horta d'autoconsum en general i per persones en situació de vulnerabilitat alimentària en concret.
- ▶ Analitzar la despesa efectuada actualment amb les targetes moneder social i estudiar la possibilitat de reorientar la despesa cap al comerç local i, en conseqüència al producte local en part, generant més economia en la comarca, millorant la qualitat dels aliments que consumeixen les persones en

situació de vulnerabilitat i donant suport al comerç local.

- ▶ Estudiar la inclusió de producte local en les bosses d'aliments que es reparteixen quinzenalment a les persones en situació d'emergència.

4.6 Espais participatius i polítiques alimentàries locals

Impulsar diferents iniciatives per implementar una transició agroecològica en un territori donat pot tenir un impacte més profund i transversal si s'emmarca dins una política alimentària local que engloba totes les accions en un pla de treball i intenta implica el màxim d'entitats i projectes del territori. Existeixen diferents exemples de polítiques alimentàries públiques que s'articulen al voltant d'**espais participatius de governança públic-privat-cooperatiu**, com els consells alimentaris locals o els fòrums socials. Seria interessant explorar la possibilitat de crear un espai participatiu adaptat a les característiques i agents de la comarca per tal de definir, prioritzar i validar les estratègies de transició agroecològica, i d'aquesta manera maximitzar el seu impacte i assegurar la seva idoneïtat.

5.



5. Taula resum de les propostes d'acció

● Diversificació de l'activitat productiva

- ▶ Fomentar la diversificació agrària de les finques i a nivell comarcal.
- ▶ Aprofundir en l'avaluació de la potencialitat agronòmica de cultius tradicionals de la comarca, donant continuïtat a la feina ja feta sobre algunes espècies i posant en marxa recerca sobre altres que tinguin un interès potencial.
- ▶ Incentivar la creació de finques demostratives, la impartició de formacions i l'assessorament amb relació a cultius alternatius.
- ▶ Incentivar els aprofitaments forestals/silvestres alimentaris i el maneig holístic de les explotacions agrícoles.
- ▶ Formar en pastura regenerativa per evitar la degradació dels sòls.
- ▶ Fomentar la diversificació de les explotacions ramaderes en extensiu i fomentar la silvopastura. Crear mecanismes de suport i assessorament.
- ▶ Baixa Segarra: promoure accions per la implementació de major varietat d'espècies i varietats de cultius herbacis, per a ajudar la conversió de les finques a la producció ecològica i per a incrementar la superfície de cultius llenyosos.
- ▶ Promoure processos d'intercooperació i de generació de sinergies entre projectes agrícoles, ramaders i silvícoles.

● Relocalització de la producció d'insums

- ▶ Dotar de formació sobre elaboració de compost i altres insums de forma col·lectiva per potenciar l'autonomia de la pagesia i reduir la dependència i costos d'insums externs.
- ▶ Reforçar la coordinació entre la pagesia i la ramaderia per trobar solucions compartides a les diverses necessitats.
- ▶ Estudiar la diversificació i conversió de la producció de cereal per a l'alimentació del bestiar.
- ▶ Potenciar la recerca i assaig en relació a la substitució del coure.
- ▶ Analitzar la viabilitat i coordinació per a l'elaboració d'eines agrícoles adaptades a les demandes de la comarca.

● Bones pràctiques enfront el canvi climàtic

- ▶ Segons el tipus de plantació i si la collita es fa de forma mecanitzada o no, es poden ampliar els marcs de plantació per reduir la demanda d'aigua de la plantació.
- ▶ Tenir en compte l'orientació de les finques: ben airejades, menys hores d'exposició solar, prioritant l'orientació nord en alguns casos.
- ▶ Tal i com s'explica en el document de *Bones pràctiques agràries per mitigar el canvi climàtic en cultius estratègics del Priorat*. Un context similar al de la Conca de Barberà, les varietats de clima més temperat com el merlot, el syrah o pinot estaran més afectades i sembla que les varietats autòctones com la garnatxa negra i la carinyena o varietats conreades antigament poden tenir una millor adaptació. D'altra banda, també es pot experimentar amb varietats de zones més càlides i del sud europeu i nord d'Àfrica o mediterrani oriental.
- ▶ Augmentar l'aportació de matèria orgànica al sòl substituint gradualment les aportacions minerals o incrementant l'aportació de matèria orgànica mitjançant compost, sega de cobertes vegetals, encoixinats permanents en llenyosos etcètera, sempre vigilant la relació C/N. La matèria orgànica, a banda de tots els beneficis relatius a l'augment de la diversitat de nutrients i microflora i fauna del sòl, és la principal eina de retenció d'aigua al sòl.
- ▶ Descompactació del sòl per incrementar-ne la fertilitat en terres que fa molts anys que es gestionen amb maquinària. La descompactació es pot treballar amb la implementació de cobertes vegetals amb varietats d'arrels pivotants profundes, com les crucíferes, i també mitjançant l'arreu que treballin el sòl sense voltejar-lo com l'ara Yeomans que ja s'ha esmentat al capítol de maquinària compartida.
- ▶ Plantejar les podes, despampolats o altres operacions tenint en compte com les tendències climàtiques influeixen en els cicles vegetatius dels cultius. Adaptar el coneixement local i pràctiques tradicionals en funció d'aquestes noves necessitats.
- ▶ Potenciar la biodiversitat per reforçar la resistència a la tendència creixent d'aclimatació de noves plagues. La preservació de marges de pedra seca i l'atracció de la flora auxiliar ajuden a potenciar la diversitat biològica. Les finques amb ecosistemes complexos tenen un major equilibri degut a la competència d'espècies, fent de contenció per a l'expansió de plagues. Alhora, pot influir en algunes qualitats del cultiu, com per exemple en el raïm, que tendeix a tenir un pell més gruixuda i resistent.

● Gestió de l'aigua

Tècniques de captació a la pròpia finca.

- ▶ Aprofitar l'aigua d'escolament directament pel cultiu emprant rases i solcs i jugant amb la pendent i la gestió de la permeabilitat del sol. Els murs de pedra seca tenen la funció de retenir l'aigua i repartir-la en la finca de forma més homogènia. També redueixen l'erosió per la pèrdua de sòl per escorrentia i per la creació de xaragalls.

Tècniques de captació fora de les finques.

- ▶ Estructures de contenció i conducció d'aigua (sèquies, canals, rases...) i estructures d'emmagatzematge (estanys o embassaments temporals).
- ▶ Captació de l'aigua provinent de l'escolament en superfícies impermeables com ara sostres d'habitatges i edificis agrícoles, coberts, naus ramaderes i superfícies rocoses.
- ▶ Captació d'aigua atmosfèrica: en certes condicions és possible capturar i aprofitar la humitat atmosfèrica que es concentra en forma de boira.

- ▶ Utilitzar tecnologies senzilles de monitorització de la humitat al sòl per a detectar moments d'estrès hídric i mesurar els recs de suport. Es poden fer compres col·lectives de tensiòmetres per instal·lar a les finques.
- ▶ Plantejar la possibilitat de creació d'eines de seguiment de l'estat hídric dels cultius, com pot ser l'Observatori de la Sequera. Existeixen experiències en aquesta línia que es van dur a terme a la Terra Alta, Penedès i Montseny amb la finalitat de monitoritzar informació sobre les precipitacions i estat hídric del sòl i propostes de recomanacions de reg.
- ▶ Crear mapes de zonificació per definir cultius potencials a mig llarg termini en espais on els cultius actuals tinguin perspectives futures de desaparèixer, seguint l'exemple dels mapes del Visor de l'Espigall que s'han presentat més amunt. Això podria ajudar a prendre decisions per part de la pagesia i les cooperatives agràries a l'hora de replantar cultius envellits i planificar noves plantacions.

● Relleu agrari

- ▶ Definir el nombre d'hectàrees que quedaran en desús en els propers anys per jubilació. Es pot treballar amb dades del departament i amb les cooperatives agràries, que poden parlar amb els socis i sòcies per conèixer la seva edat prevista de jubilació i saber si tenen relleu o no. Això podria servir per planificar a futur les necessitats del sector a nivell comarcal.
- ▶ Millorar l'accés a la terra de persones novingudes al sector o persones migrades que actualment treballen de jornaleres i cercar la complicitat dels municipis i les cooperatives agràries. Algunes propostes referents són el Banc de terres del Baix Camp (ara aturat) i el Banc de terres del Priorat, que assessoren i acompanyen per facilitar l'accés a la terra. En el cas del Priorat es treballa de forma coordinada amb el cooperativisme agrari.
- ▶ Donar suport i acompanyament a les persones que es volen incorporar al sector tant agrari com ramader, hi ha molta formació però manca acompanyament aterrat. S'aborda de forma més concreta en l'explicació de la proposta de creació d'un servei de suport a la pagesia en el capítol 6.. Donar suport tècnic i administratiu per guiar els joves en les diferents etapes del procés, des de la incorporació fins a la consolidació, sobretot en aquelles incorporacions fora de l'entorn cooperatiu.
- ▶ Oferir programes de formació tècnica en pràctiques agrícoles sostenibles i innovació tant per a nova pagesia com per a treballadores agràries. Crear programes de mentoria entre pagesia amb experiència, de forma remunerada, i joves que s'incorporen al sector. Existeix un programa de relleu a França anomenat "Civam", que promou l'associació entre joves agricultors i pagesos a punt de jubilar-se.
- ▶ Oferir reduccions o bonificacions en impostos municipals o comarcals per als joves agricultors o per a famílies que faciliten el traspàs d'explotacions.
- ▶ Crear i enfortir canals de venda directa a la comarca, per tal de millorar la renda agrària i fer el sector més atractiu per la pagesia.

● Maquinària compartida

- ▶ Elaborar un recull exhaustiu de les màquines petites, mitjanes i grans que necessita la pagesia i dissenyar un banc de maquinària, o diversos bancs tenint en compte la distància geogràfica entre les finques. Les màquines que han estat destacades com a prioritàries en les entrevistes o en altres espais compartits amb la pagesia inclouen: arres de tipus Yeoman, pales per voltejar piles de compost, remolcs per transportar i repartir fems en les finques, sembradores adaptades a la sembra de llavors de mides diferents, màquines per gestionar cobertes vegetals, biotrituradores i desbrossadores per recuperar antigues feixes abandonades.

● Creació d'un servei comarcal de suport a la pagesia

- ▶ L'objectiu d'aquest servei seria donar suport a la pagesia en temes estratègics relacionats amb la viabilitat econòmica, ecològica i social i l'adaptació al canvi climàtic del sector agroromader, i que funcionés de forma complementària i en coordinació amb les ADVs existents, els serveis d'assessorament de les cooperatives agràries, l'Oficina Comarcal d'agricultura i Concactiva.

● Transformació agroalimentària

- ▶ Analitzar les possibilitats d'elaboració de nous productes transformats a partir de la pròpia producció de la comarca per exemple en l'obrador d'Aprodisca amb capacitat per a fer maquiles.
- ▶ Rebaixar les condicions d'accés a l'obrador públic de Concactiva en el cas de pagesia, titular d'explotació agrària, que elabora el seu propi producte ja que és un valor afegit i resulta més difícilment viable econòmicament. L'elaboració de productes a partir de matèria primera vinguda de lluny o provinent de l'agroindústria no reté valor al territori.
- ▶ Posar en contacte les elaboradores dels obradors públics amb la pagesia i donar a conèixer el producte local. Es podria aplicar alguna bonificació en cas de ús de productes locals del Camp de Tarragona.

● Distribució i logística

- ▶ Crear una ruta de distribució fixe setmanal a la comarca, que faci la recollida i distribució de producte local, com a servei disponible per restaurants, petit comerç, menjadors escolars, agrobotigues i infraestructures de turisme sostenible.
- ▶ Facilitar espais logístics per la coordinació de les rutes, crear línies d'ajuts per poder finançar les furgonetes i càmeres necessàries per aquest transport i oferir més facilitat administrativa a les productores que s'enxarxen per compartir les seves rutes de distribució, i per conseqüència reduir la petjada del seu transport.
- ▶ Aprofitar el moment actual de foment de nodes logístics, entre altres gràcies a les línies d'ajut del PEAC, per donar suport a les iniciatives existents i incipients com a agents del territori que ja tenen expertesa sobre aquest tema.

● Circuits curts de comercialització, restauració col·lectiva i consum de producte local

- ▶ Campanyes de comunicació genèriques, impulsades pel Consell Comarcal de la Conca de Barberà, per tal de conscienciar sobre la importància del consum de producte local i com aquest reverteix en l'economia i la fixació de població a la comarca.
- ▶ Campanya de comunicació per donar a conèixer el *Catàleg de la pagesia i l'artesanía alimentària de la Conca de Barberà* entre la població general, la restauració, el comerç local i les agrobotigues.
- ▶ Bonificar els costos de les parades dels mercats no sedentaris per la pagesia i les elaboradores agroalimentàries de la comarca per tal de reduir el nombre de parades de marxants i ampliar les parades de producte propi de venda directa.
- ▶ Les agrobotigues de les cooperatives agràries poden incorporar més productes locals en les seves referències per tal d'ampliar el ventall d'oferta de producte local a les persones sòcies i no sòcies que hi van a comprar.
- ▶ Accions de suport al comerç local i de promoció dels canals de venda directa com petit comerç i agrobotigues entre la població.

- ▶ **Debatre entorn la limitació de l'obertura de més grans superfícies a la comarca.**
- ▶ **Crear una xarxa de restaurants per detectar necessitats de productes i d'envàs, dies i rutes de repartiment i establir comandes mínimes assumibles per la pagesia i artesania alimentària de la comarca. Visibilitzar la presència de productes de proximitat en les cartes dels restaurants.**
- ▶ **Analitzar la situació actual dels menjadors escolars a la Conca i de les residències de persones grans, en relació al consum de producte local.**
- ▶ **Posar en marxa proves pilot de menjadors ecològics als centres més grans amb cuina pròpia, amb suport públic i pactant per avançar la producció de verdures i altres productes amb les productores i elaboradores les més properes als menjadors.**
- ▶ **Modificar els plecs de concurs públic per als càterings per incloure clàusules socials que permetin incrementar la presència de producte local i de qualitat. Existeixen nombroses experiències sobre Contractació Pública Socialment Responsables (CPSR) que s'han desenvolupat des de la XMESS (Xarxa de Municipis per l'Economia Social i Solidària), la *Red de Ciudades por la Agroecología* i Coopcamp que ha editat una Guia per la CPSR al Camp de Tarragona, i a més fa acompanyament en la introducció de clàusules socials en els plecs de les administracions públiques.**

● **Dret a l'alimentació**

- ▶ **Facilitar l'accés a les hortes en desús al voltant dels pobles per tal de fomentar l'horta d'autosonsum en general i per persones en situació de vulnerabilitat alimentària en concret.**
- ▶ **Analitzar la despesa efectuada actualment amb les targetes moneder social i estudiar la possibilitat de reorientar la despesa cap al comerç local i, en conseqüència al producte local en part, generant més economia en la comarca, millorant la qualitat dels aliments que consumeixen les persones en situació de vulnerabilitat i donant suport al comerç local.**
- ▶ **Estudiar la inclusió de producte local en les bosses d'aliments que es reparteixen quinzenalment a les persones en situació d'emergència.**

● **Espais participatius i polítiques alimentàries locals**

- ▶ **Explorar la possibilitat de crear un espai participatiu adaptat a les característiques i agents de la comarca per tal de definir, prioritzar i validar les estratègies de transició agroecològica, i d'aquesta manera maximitzar el seu impacte i assegurar la seva idoneïtat.**

6.



6. Exemples referents d'estratègies alimentàries locals i de serveis de suport a la pagesia

Estratègia alimentària d'Urduña: 20 anys de desenvolupament agroecològic de Urduña, Bizkaia. Del projecte municipal al comarcal.

Urduña, un municipi rural de Biscaia, el 2003, va fer una aposta estratègica pel sector primari impulsant un diagnòstic del municipi i un pla de dinamització. El 2006 es van posar en marxa algunes de les accions del pla de dinamització. El 2014 es va constituir un consell alimentari local i un grup motor amb l'objectiu de dinamitzar el sector primari de la comarca en un marc de treball molt divers, que compta amb persones productores, consumidores, tècnics municipals i responsables polítics.

Les accions implementades més rellevants del 2003 al 2014 són:

- Servei d'assessorament comarcal en clau de transició agroecològica a explotacions, sobretot ramaderes. El 2006 únicament hi havia una explotació certificada a la comarca. El 2014 hi havia 8 explotacions ecològiques al municipi d'Urduña i 17 a la comarca. El 2006 no hi havia productes agrícoles que es poguessin comercialitzar directament al consumidor i el 2014 es podia abastir gran part de la cistella dels grups de consum des de la mateixa comarca. Els productes ecològics que es poden trobar actualment són principalment carn, ous i fruita i en menor quantitat hortalisses, degut a les condicions climàtiques que limiten la producció d'hortalisses.
- Accions de sensibilització: creació del *Foro de Agroecologia*, formació específica per a persones productores, dinamització del mercat mensual de productors/es, projecte de sensibilització en les escoles, foment dels horts d'autoconsum, institucionalització de la *Semana de la soberania alimentaria y de la biodiversidad*.
- Accions de comercialització: en el marc del desenvolupament de les circuits curts de comercialització (CCC), dinamització de grups de consum, recuperació del mercat tradicional de productors els primers dissabtes de mes, col·laboracions entre comerç i productors. Transformació de les fires agrícoles del municipi en fires de producte ecològic i local.
- Promoció del consum local: activitats de promoció del consum local amb presència en tots els esdeveniments tant gastronòmics, culturals com esportius del municipi. Com a resultat del treball conjunt entre productors i productores i per formalitzar el treball col·lectiu es constitueix l'associació per a la promoció dels productes agroramaders i artesanals d'Urduña "Urdunako zaporeak" que es tradueix per "els sabors d'Urduña". L'associació es constitueix a finals del 2007 i el 2008 passa a ser l'organitzador del mercat tradicional i una sèrie d'esdeveniments de promoció.
- Promoció de la transformació agroalimentària local: creació d'una cuina municipal per a la preparació dels menús pels centres educatius públics del municipi, la residència de persones grans, els edificis públics i el centre de dia.

- **Investigació:** anàlisi de la rendibilitat de les explotacions ramaderes, identificació dels punts crítics, actuació en la millora de la producció de farratges i gestió de les pastures, i en la comercialització amb la dinamització de grups de consumidors de lots de carn de boví. Aquestes accions han anat molt lligades a la formació, a la comercialització i promoció del consum. Els resultats més destacables són la conversió ecològica de 7 explotacions ramaderes entre els anys 2007 i 2011, i la creació de grup promotor "Grup de l'herba", un exemple d'investigació participativa basada en els principis de la metodologia camperol a camperol (Holt-Gimenez 2008).
- **Governança:** creació d'un consell alimentari comarcal, l'any 2013, a partir del grup motor municipal. El consell alimentari està dinamitzat per un grup dinamitzador, compost per tècnics municipals capacitats per a aquesta tasca, i persones voluntàries del sector primari. Aquest grup dinamitzador prepara propostes d'accions i projectes al consell alimentari.

Alimentem Collserola. Transició agroecològica de la Serra de Collserola.

Alimentem Collserola va néixer l'any 2016 arrel de la necessitat del Consorci del Parc Natural de la Serra de Collserola (CPNSC) de fomentar l'activitat agroramadera a la serra, activitat que estava en un clar retrocés des de mitjans del segle XX, tot i que havia estat històricament la principal activitat. Aquesta desaparició de l'activitat ramadera ha portat a una homogeneïtzació paisatgística i ecològica al parc natural. Prèviament, l'any 2013, el CPNSC havia realitzat un Pla Agropecuari on definia unes línies d'actuació i que va donar peu a la creació d'un projecte més gran i més participat i la cerca de suport extern per gestionar-lo.

Alimentem Collserola és un procés de Transició Agroecològica del sistema alimentari de la Serra de Collserola, a través de la participació de tots els agents socials, polítics i econòmics i, sobretot, posant al centre la pagesia. S'ha desenvolupat seguint la metodologia de la Dinamització Local Agroecològica i es basa en els principis de l'agroecologia i l'Economia Social i Solidària. Té per objectiu fomentar la sostenibilitat econòmica, ecològica i social de la producció agroramadera, facilitar la creació de noves explotacions agroramaderes, i posar en funcionament més finques per recuperar el mosaic agroforestal.

A partir de la Diagnosi tècnica de la pagesia de Collserola i la Diagnosi participativa, es va dissenyar el Pla d'acció per al període 2018-2020. Posteriorment, el 2020, es va realitzar un procés d'avaluació i redisseny de les accions implementades fins llavors que va desencadenar en el Pla d'acció del 2ⁿ cicle (2021-2024). A continuació destaquem les accions més rellevants:

- **Arrela't,** Servei de suport de la pagesia de Collserola. És un servei de suport a la pagesia creat l'any 2018 que realitza assessoraments estratègics per millorar la viabilitat de les explotacions. S'explica en detall més avall en aquest capítol.
- **Maquinària compartida:** s'ha generat un catàleg d'eines del CPNSC, concretament 21 màquines i arreu, disponible per a la pagesia i, des de 2021, es disposa d'una partida de 7.000 € anuals per l'adquisició d'eines i maquinària compartida.
- **CAC:** El Contracte Agrari de Collserola (CAC) és un sistema de remuneració dels serveis ambientals i ecosistèmics que brinda la petita i mitjana pagesia del Parc Natural de Collserola a la població. Hi pot accedir qualsevol persona física o jurídica que realitzi activitat agrària professional en l'àmbit de Collserola. Alguns exemples dels serveis que remunera són: ús de varietats locals i races autòctones, el segell CCPAE, apertura de noves finques, instal·lació de tancats, pràctiques de maneig agroecològic, pastura per a la prevenció d'incendis, recuperació de pedra seca o participació en organitzacions agràries. Hi ha una partida màxima de 6.000€/any per explotació.
- **Comercialització i distribució conjunta:** la comercialització i la distribució són elements complicats per la petita i mitjana pagesia que comercialitza a través de circuits curts de comercialització. Conjuntament amb l'Associació Collserola Pagesa, creada l'any 2019 per la pagesia de Collserola, s'han generat diferents eines per abordar-ho: creació d'un grup de pagesia d'horta que planifica cultius i abasteix de forma conjunta 10 menjadors escolars, creació del segell "Fet a Collserola" per identificar els productes produïts i elaborats al parc, i creació de la marca comercial "DeCollserola", per distribuir els seus productes de forma conjunta.
- **Servei de Suport a les propietàries agroforestals:** aquest servei va adreçat a persones propietàries de terres en desús i pagesia en procés de jubilació i en cerca de relleu. Té per objectiu facilitar l'accés a la terra a nova pagesia i pagesia existent, posar en funcionament terres en desús i facilitar l'accés

a subvencions per a fer rompudes i plans de gestió. També dona suport en la valoració de finques i suport jurídic per a la signatura de contractes d'arrendament o cessió per l'activitat agrària.

- Pacte agroecològic de Collserola: fruit del disseny participatiu del Pla d'Acció del 2ⁿ cicle, s'ha articulat i validat un Pacte de municipis de Collserola per l'agroecologia, per tal de deixar constància dels esforços comuns dels últims anys i de la voluntat de continuar avançant en la transició agroecològica de Collserola. Aquest pacte es va aprovar a l'Assemblea del Consorci del Parc Natural de la Serra de Collserola, on participen els 9 ajuntaments del parc, l'AMB, la Diputació de Barcelona i la Generalitat de Catalunya.
- Governança: L'organigrama del projecte ha anat evolucionant a la par que es consolidaven actuacions, despertaven noves necessitats i maduraven les necessitats del sistema alimentari. És per això que s'han creat nous grups de treball, alguns s'han dissolt i d'altres s'han transformat amb una nova configuració de persones i objectius. Actualment però, els òrgans de principals de governança del projecte són:
 - Plenari de la pagesia, l'espai principal de participació i presa de decisions amb la pagesia de Collserola.
 - Comissió de Seguiment, òrgan de seguiment, validació i suport en la cerca de recursos de les accions del projecte. El conformen administracions públiques i entitats implicades.

Agrorienta't

Impulsat per l'Ajuntament de Cardedeu l'any 2018, es tracta d'un servei públic, professional i comarcal d'assessoraments agroalimentaris ubicat al CSTE (Centre de suport empresarial i tecnològic de Cardedeu). Actualment, està gestionat per l'Ajuntament de Cardedeu i el Consell Comarcal del Vallès Oriental. Fan assessoraments puntuals o periòdics, segons la necessitat dels projectes en les següents temàtiques:

- Creació i consolidació d'empresa agrícola o alimentària.
- Producció i planificació de cultius (incloent visites a finca).
- Normatives i llicències del sector agroramader.
- Ajuts i subvencions del sector agroramader.

S'ofereix un màxim de 8h d'assessorament per finca. L'any 2019 van rebre aquest servei 33 projectes, amb un total de 70 assessoraments.

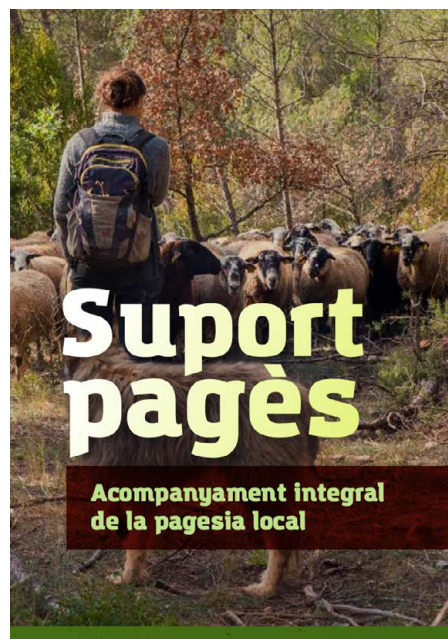


Figura 27: Díptic d'Agrorienta't de Cardedeu i Suport Pagès de la Catalunya central.

Font: Centre de Suport empresarial i tecnològic de Cardedeu i Ajuntament de Manresa.

Suport pagès

El projecte s'inicià el 2019 amb la creació de tres serveis locals a Manresa, Navàs i Artés, amb l'objectiu de continuar creant més serveis locals a altres municipis del Bages i la Catalunya Central.

Suport pagès, un servei local d'acompanyament de la pagesia cap a la transició agroecològica, és una iniciativa de la Xarxa per la Sobirania Alimentària de la Catalunya Central i respon a dos objectius principals:

- Contribuir a millorar la viabilitat econòmica, ecològica i social de les iniciatives locals de producció agropecuària professional.
- Promoure el relleu generacional i la instal·lació en el sector primari de noves iniciatives de producció agropecuària.

D'acord amb la seva vocació de servei públic, els serveis locals de Suport Pagès brinden fins a 10 hores anuals d'acompanyament gratuït a les iniciatives de producció agropecuària professional que estiguin interessades. Està finançat pel Consell comarcal del Bages i la Diputació de Barcelona. Tot i el context de la COVID-19, el 2020 van assessorar 20 projectes.

Arrela't, servei de suport a la pagesia de Collserola



Figura 28: Logotip d'Arrela't
Font: Consorci del Parc Natural de la Serra de Collserola.

Arrela't! és el Servei de Suport a la pagesia del Parc Natural de la Serra de Collserola i els 9 municipis que el conformen: Cerdanyola del Vallès, Montcada i Reixac, Barcelona, Esplugues de Llobregat, Sant Just Desvern, Molins de Rei, Sant Feliu de Llobregat, el Papiol i Sant Cugat del Vallès. Sorgeix de les necessitats de la pagesia, detectades en el marc del projecte de transició agroecològica Alimentem Collserola, i té per objectiu contribuir a millorar la viabilitat econòmica, ecològica i social dels projectes de producció i transformació alimentària d'aquest territori.

Va ser creat l'any 2018 pel Consorci del Parc Natural de Collserola i la cooperativa Arran de terra i està previst

que passi a ser un servei estructural del parc. Ofereix assessoraments gratuïts a la pagesia que ho sol·liciti, des de la perspectiva de la producció agrària ecològica, l'agroecologia i l'economia social, solidària i cooperativa.

El pressupost es divideix en paquets de 600-700€ per explotació i any per a realitzar assessoraments estratègics en profunditat i va dirigit a professionals del sector agrari i ramader i a nous projectes productius en creació amb perspectiva de professionalitzar-se. No són les persones coordinadores de l'Arrela't qui fan els assessoraments sinó que cerquen persones expertes en la temàtica que correspongui i fan el pagament directe.

En cas que les demandes encaixin amb altres serveis existents es deriven les consultes a qui correspongui, per exemple als Ateneus Cooperatius o Consells Comarcals o als Serveis de Suport a l'Emprenedoria entre d'altres. Alguna vegada, en cas d'assessoraments més extensos, s'ha fet un copagament amb la persona sol·licitant.

Àmbits d'assessorament: producció i planificació agrària, creació i consolidació de projecte empresarial, tramitació i obtenció d'ajuts públics, fiscalitat i tramitació administrativa, suport en l'accés a la terra. També realitza formacions col·lectives en temes que interessin a més d'una explotació i temes estratègics que poden contribuir a la viabilitat de les finques.

Entre el 2018 i el 2020 va realitzar 69 assessoraments, 3 formacions i 6 jornades tècniques.

7.



7. Conclusions

S'ha realitzat una diagnosi del sistema alimentari de la Conca de Barberà, tenint en compte tant les seves necessitats i febleses, com els seus reptes i potencialitats. Partint d'aquests resultats, i aplicant un enfocament multidisciplinari que es nodreix de les perspectives de l'agroecologia, la sobirania alimentària, la dinamització local agroecològica i l'economia social i solidària, s'han elaborat propostes per avançar en la transició agroecològica a la Conca de Barberà. També s'han llistat idees per desenvolupar una política alimentària local que inclogui tots els sectors implicats en la producció, comercialització, distribució i consum dels productes agroalimentaris. El document inclou diferents apartats de definicions, eines pràctiques, exemples inspiradors i recursos amb l'objectiu de poder aplicar algunes de les seves conclusions de la manera més pràctica possible.

Els resultats ressalten que l'impuls d'una transició agroecològica local, implicant el màxim d'agents en espais participatius, constitueix un element fonamental per promoure la sostenibilitat integral (econòmica, ecològica, social i cultural) del sistema alimentari local: arrelat, territorialitzat, promovent la sobirania alimentària de la comarca i el mosaic agroforestal, millorant l'atractiu de la zona, la viabilitat de l'economia local i el relleu agrari.

Una estratègia de política alimentària local emmarcada en la transició agroecològica ha de permetre establir vincles, aliances i pactes entre el conjunt d'actors alimentaris amb visió global i implica la construcció d'una governança en què els agents del sistema alimentari participin de forma continuada. Aquesta governança

hauria de ser plural, basar-se en la realitat local i ser legitimada pels actors implicats.

És important remarcar que, tot i els punts forts dels quals parteix la situació agroalimentària de la Conca de Barberà, també existeix tot un seguit d'àmbits on s'han d'implementar canvis substancials per tal d'assegurar la viabilitat del sector davant les conseqüències del canvi climàtic i les dinàmiques del mercat globalitzat. En l'apartat de propostes, s'han intentat resumir el màxim d'iniciatives i accions que es podrien engegar a curt o mig termini, per intentar aportar una solució als reptes més destacats del sector. S'hi troben propostes concretes en diversos àmbits: diversificar l'activitat productiva, potenciar la producció local d'insums, incorporar bones pràctiques agrícoles d'adaptació al canvi climàtic, crear i gestionar bancs d'eines compartides, articular un servei comarcal de suport a la pagesia, coordinar els canals de comercialització i d'abastiment, facilitar projectes de restauració col·lectiva i impulsar espais de participació i polítiques alimentàries locals.

8.



8. Recursos i eines pràctiques per una transició agroecològica

Espais i webs amb recursos i eines que aborden els diferents àmbits de la transició agroecològica

- L'**Einateca agroecològica** és l'espai d'intercanvi entre xarxes alimentàries locals, que recull en la seva web recursos i eines en els àmbits de la producció, transformació, distribució i comercialització, consum i lluites territorials referent a la transició agroecològica a Catalunya. Aquests recursos inclouen guies pràctiques i diagnòstics. La web també inclou mapes i directoris per visibilitzar els projectes agroramaders i d'elaboració alimentària, les xarxes alimentàries locals, els obradors compartits, les iniciatives d'ecològica, l'eina RutesCompartides, els grups de consum i tots els punts de venda que fomenten un consum conscient i corresponsable, així com els col·lectius de defensa del territori. <https://einatecagroecologica.pamapam.cat>

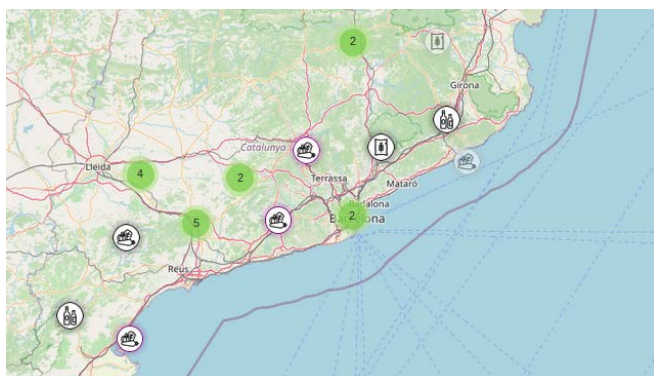


Figura 29: Mapa d'obradors compartits de Catalunya.
Font: Einateca Agroecològica.

- La **XEMAC**, la Xarxa d'espais d'emprenedoria agroalimentària de Catalunya, és el punt de trobada de les persones i entitats que treballen per la incorporació progressiva al sector agroalimentari. <https://www.xemac.org/>
- La **Red de municipios por la agroecologia** és una associació que aglutina les entitats locals que volen contribuir a construir sistemes alimentaris locals resilents. A la seva web es troben guies i eines enfocades cap a l'elaboració de polítiques alimentàries públiques agroecològiques. <https://www.municipiosagroeco.red/>
- La **Fundación Entretantos** és una fundació sense ànim de lucre referent en projectes de dinamització i investigació. A la seva web es troba un recull de publicacions sobre agroecologia i polítiques alimentàries. <https://www.entretantos.org/investigacion/>
- **Resifarms** és una web on es troben informes i guies pràctiques per tal de proveir coneixements i eines a la pagesia que vol millorar la biodiversitat dels espais no productius de les finques agrícoles, amb la finalitat d'impulsar la implementació de les accions de conservació més directes i efectives. <https://resifarms.eu/ca/>
- El **Centro de Estudios Rurales y de Agricultura Internacional (CERAI)** posa a disposició molts informes i guies, com per exemple la guia "Políticas alimentarias transformadoras. Manual para la puesta en marcha". <https://cerai.org/politicas-alimentarias-transformadoras-manual-para-su-puesta-en-marcha/>

Serveis locals d'acompanyament i suport a la pagesia existents:

En cada comarca existeixen Associacions de Defensa Vegetal (ADV) i els serveis privats d'algunes gestories especialitzades en l'acompanyament a la pagesia. A més a més, tal com s'ha explicat en el capítol 6 d'aquest informe, existeixen serveis locals d'acompanyament i suport a la pagesia en diferents indrets de Catalunya:

- **Agrorienta't** de Cardedeu: <https://www.csetc.cat/agrorienta-t/>
- **Suport Pagès** a la Catalunya Central: <https://www.manresa.cat/web/menu/9640-suport-pa-ges-acompanyament-integral-de-la-pagesia-local>
- **L'Arrela't** de Collserola: <https://parcnaturalcollserola.cat/linies-de-gestio/medi-natural/pla-agropecuari/alimentem-collserola/arrelat/>
- **Servei de suport a la pagesia** de la Vall d'en Bas: <https://vallbas.cat/municipi/comerc-industria-i-serveis/diagnosi-tecnica-sector-agrari/#suport>
- **Creacció** i servei de desenvolupament rural al Lluçanès: <https://www.creaccio.cat/creaccio/punts-datencio/>
- **Servei d'Assessorament i Suport a la Pagesia** (Sant Vicenç dels Horts). <https://svh.cat/municipi/per-temes/promocio-economica-i-de-la-ciutat/agricultura/assessorament-i-suport-a-la-pagesia/>

Accés a la terra i foment del relleu agroramader

Existeixen a Catalunya diferents iniciatives d'accés a la terra, de relleu de finques i d'impuls de l'activitat agroramadera. Inclouen els bancs de terres, els espais test agroramaders i les entitats que fomenten l'accés a la terra i el relleu generacional:

- **Banc de terres:** els bancs de terres actius a Catalunya es troben inventariats a la web <https://bancdeterres.cat/> de la Diputació de Barcelona.
- **Espais test agroramaders:** són iniciatives que permeten a persones que no venen de família pagesa, o que no poden agafar el relleu de la finca familiar, de provar la seva idea d'activitat agroramadera en un espai físic, beneficiant d'un assessorament transversal durant uns anys, abans d'incorporar-se com a jove/a agricultor/a o ramader/a.

RETA, és la Xarxa d'espais test agraris en l'àmbit espanyol: <https://espaciostestagrarios.org/>

XACTA, és la Xarxa d'espais test agraris en l'àmbit català, impulsada per l'Associació d'Iniciatives Rurals i Marítimes de Catalunya: <https://www.desenvolupamentrural.cat/>.

Guia de creació d'espais test agraris en cooperatives agràries, elaborada per l'Ateneu cooperatiu del Camp de Tarragona - Coopcamp: https://coopcamp.cat/wp-content/uploads/2021/04/18-Guia_EspaisTest_CoopesAgraries.pdf

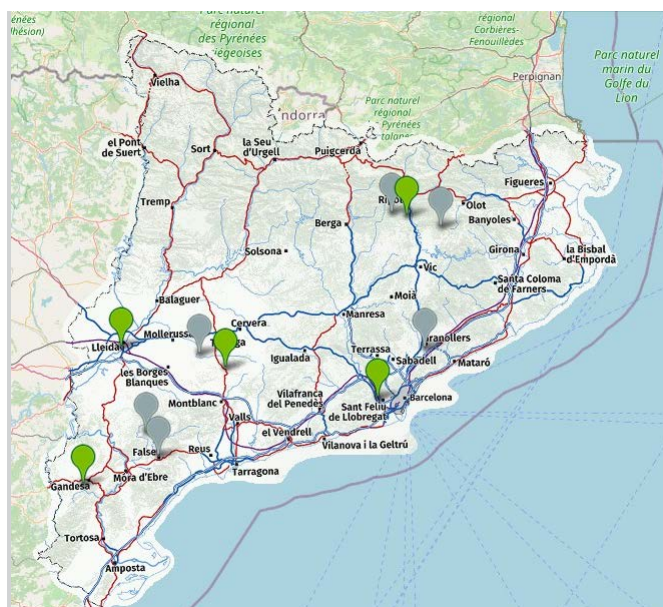


Figura 30: Mapa dels espais test agraris de Catalunya, en funcionament (en verd) i en creació o preparació (en gris). Font: ARCA.

- **Relleu generacional de finques agroramaderes:** l'envelliment del sector agroramader i la falta de relleu és una de les preocupacions més grans respecte al futur de la producció agrària a Catalunya. Encara són poques les iniciatives creades per fomentar aquest relleu. Podem destacar el treball de l'Escola de Pastors i Pastores de Catalunya - Rurbans, que ha elaborat guies i ofereix acompanyaments per traspasar finques: <https://escoladepastorsdecatalunya.cat/acompanyament/>
- **BioPonent** també fomenta el relleu de finques agrícoles agroecològiques a través de l'impuls d'un espai test agrari efímer, que permet trobar persones que agafin el relleu de finques en funcionament així com d'establir mecanismes de formació i traspàs per assegurar l'èxit del relleu. <https://advecologica.org>

Entitats que ofereixen acompanyaments o impulsen projectes de dinamització territorial agroecològica:

- **Escola de Pastors i Pastores de Catalunya - Rurbans.** Formació de pastors i pastores i acompanyaments de projectes de relleu generacional i d'espais test agroramaders. <https://escoladepastorsdecatalunya.cat/>
- **Ateneus cooperatius.** Formació i assessorament per als projectes agroecològics que formen part d'iniciatives que participen a l'economia social i solidària. Coopcamp és l'Ateneu cooperatiu que té punts d'atenció a la Conca de Barberà. <https://coopcamp.cat/>
- **Grups d'Acció Local.** Assessorament empresarial i línies d'ajut pel foment de l'artesania alimentària local. Els projectes de la Conca de Barberà es poden posar en contacte amb Leader del Camp. <https://www.leaderdelcamp.cat/>
- **Fundació Emprius.** Acompanyament en la compra col·lectiva de terres i patrimoni i banc de maquinàries compartides. <https://emprius.cat/>
- **Xarxa per la Conservació de la Natura (XCN):** Formacions i assessorament en l'àmbit de la biodiversitat i la custòdia agrària. <https://xcn.cat/>
- **Cooperatives i associacions especialitzades** en la dinamització territorial agroecològica a Catalunya:
 - **BioPonent:** <https://advecologica.org/fr/sobre-ladv/>
 - **Arran de Terra SCCL:** <https://arrandeterra.org/>
 - **Tres Cadires SCCL:** <https://trescadires.cat/>
 - **Raiels SCCL:** <https://www.raiels.cat/>
 - **L'Aresta cooperativa agroecològica:** <https://aresta.coop/>

Exemples d'èxit de projectes territorials de transició agroecològica i polítiques alimentàries locals

En diferents territoris de Catalunya, s'ha desplegat projectes de transició agroecològica que poden ser inspiradors a l'hora d'impulsar la transició agroecològica de la Conca de Barberà. D'entre aquests projectes es poden destacar:

- **Territori de Vincles** (Vall del Corb), projecte que impulsa la transició agroecològica, l'accés a

l'habitatge digne i la transició energètica justa de manera transversal, tenint en compte els reptes de despoblament i del canvi climàtic. Impulsat per l'Associació per al Desenvolupament Integral de la Vall del Corb, amb la coordinació tècnica de la cooperativa L'Aresta Cooperativa Agroecològica i La Boqueria SCCL i la cooperativa LaBoqueria. <https://territoridevincles.cat/>

- **Alimentem Collserola!** (Collserola): projecte que té com a objectiu promoure sistemes alimentaris locals més justos i sostenibles i la reactivació de l'activitat agrària en l'àmbit d'influència del Parc Natural de la Serra de Collserola. Impulsat pel Consorci del Parc Natural de la Serra de Collserola, amb l'acompanyament tècnic d'Arran de terra SCCL fins el 2025, i de l'Ortiga SCCL a partir del 2025. <https://parcnaturalcollserola.cat/linies-de-gestio/medi-natural/pla-agropecuari/alimentem-collserola>
- **Vall d'en Bas:** promoció de la transició agroecològica a la Vall d'en Bas a través de l'impuls de diverses campanyes i festivals. Impulsat per l'Ajuntament de la Vall d'en Bas, amb l'acompanyament tècnic d'Arran de terra SCCL. <https://vallbas.cat/municipi/comerc-industria-i-serveis/diagnosi-tecnica-sector-agrari/#activitats>
- **Zestoa (Gipuzkoa):** Amillubi, un projecte de compra col·lectiva de terres productives per garantir la producció i consum sostenible d'aliments, generant projectes econòmics reals que ofereixen condicions de treball dignes, amb l'objectiu d'avançar cap a la sobirania alimentària. Impulsat per Biolur Gipuzkoa. <https://amillubi.eus/>
- **Valle de Jerte:** projecte transversal de transició agroecològica a la vall del mateix nom, basat en l'enxarxament de productores, que ha donat lloc a la publicació de la guia d'eines *La transició agroecològica en el valle de Jerte*, a càrrec de Tierra Sana. <https://tierrasana1.wixsite.com/extremadura/single-post/guia Buenas Practicas>
- **Estratègia alimentària d'Orduña:** estratègia per la transició agroecològica basada en 6 eixos i 8 línies d'acció. <https://www.urduna.com/es-ES/Noticias/Paginas/20230601-estrategia-salimentaria-de-orduna.aspx>
- **Consell alimentari de València:** consell alimentari basat en un pla de treball anual per tal de fomentar una alimentació sostenible, saludable i justa al municipi de València. <https://consellalimentari.org/>

Fonts consultades

- ARCA (2021). Entrevista a Josep Dadon - responsable de Desenvolupament Rural del DARP <https://www.desenvolupamentrural.cat/actualitat/noticies/xemac>
- ARCA (2023). *Anàlisi territorial de la cadena de valor agroalimentària a l'espai agrari del Camp de Tarragona*. Disponible a: https://www.desenvolupamentrural.cat/projectes/larca/pobles-vius-i-actius/ppt-resentacio-estudi-aretian_camp-de-tarragona_20022023.pdf
- Aresta Cooperativa (2019-2021). *Eines i estratègies d'articulació de les xarxes agroecològiques*. Disponible a: https://einatecagroecologica.pamapam.cat/wp-content/uploads/2021/06/Informe_Eines-i-estrategies-d_articulacio_final_nota_informativa.pdf
- Aresta Cooperativa, Conselleria de sostenibilitat, paisatge i agricultura i Conselleria de turisme del Consell Comarcal de la Conca de Barberà (2020). *La pagesia i el paisatge ens alimenten. Catàleg de la pagesia i artesanía alimentària de la Conca de Barberà*. Disponible a: <https://concadebarberaturisme.cat/wp-content/uploads/2023/04/Catleg-de-Pagesia-de-la-Conca-de-Barbera-2023.pdf>
- Aresta Cooperativa (2024). *La sostenibilitat del les cooperatives agroecològiques: dels grups de consum als supermercats cooperatius*. Disponible a: https://aresta.coop/wp-content/uploads/2024/10/La-sostenibilitat-del-cooperativisme-agroeco_Aresta_def.pdf
- Aresta Cooperativa, (2024). *La Transició Agroecològica als menjadors col·lectius de la Vall del Corb*. Disponible a: <https://aresta.coop/wp-content/uploads/2025/09/Informe-La-Transicio-Agroecologica-als-menjadors-collectius-de-la-Vall-del-Corb.pdf>
- Arran de Terra (2017). *Diagnosi tècnica, Les experiències de producció agrària del Parc, Natural de la Serra de Collserola*. Disponible a: https://www.parcnaturalcollserola.cat/pdfs/DLAe/Diagnositecnica_PNSC2017.pdf
- Arran de terra (2026). *Indicadors de sobirania alimentària a Catalunya* Disponible a: <https://ar-randeterra.org/>
- Arran de terra (2023). *Diagnosi tècnica del sistema alimentari de Manresa. Projecte de promoció de la transició agroecològica a Manresa*. Disponible a: https://web.manresa.cat/media/docs/docsArticle/7591/diagnosi_tecnica_de_la_tae_a_manresa_220323_-_final.pdf
- ASAC (2015). *Ja volem el pa sencer. Respostes a la pobresa alimentària en clau de Sobirania Alimentària*. Disponible a: https://observatoridesc.org/sites/default/files/ja_volem_el_pa_sencer_1.pdf
- Associació l'Era (2020). *Reducció i alternatives a les aplicacions amb coure*. Disponible a: <https://associaciolera.org/reduccio-alternatives-aplicacions-coure/>
- Bové, M. A.; Duro J. A. i Piñol J. M. (2016). *Anàlisi econòmica de la Conca de Barberà: entre la definició d'una nova ruralitat i l'aprofitament d'una localització estratègica*. Podall, 5. Disponible a: <https://dialnet.unirioja.es/servlet/articulo?codigo=6003348>
- Conca Activa (2021). *Pla estratègic de promoció econòmica de la Conca de Barberà*. Disponible a: <https://concactiva.cat/wp-content/uploads/2022/11/Pla-Estrategic-de-Promocio-Economica-la-Conca-de-Barbera-2021-2027.pdf>
- Consell Comarcal Conca de Barberà (2023). *Patrimoni arquitectònic de la Conca de Barberà*. Disponible a: <https://patrimoni.concadebarbera.cat/>
- DARPA (2024). Observatori de Joves. Visió global ajuts de primera instal·lació. Disponible a: https://observatoridejoves.cat/ajuts-primera-installacio/visio_global_1a_inst/
- DIBA (2022). *Alimentem Barcelona. Guia pràctica per impulsar estratègies alimentàries locals*. Direcció Territorial Agrària de la Diputació de Barcelona Àrea d'Infraestructures i Espais Naturals. Disponible a: <https://www.diba.cat/web/el-diari/-/-alimentem-barcelona-una-guia-per-potenciar-les-estrat%C3%A8gies-aliment%C3%A0ries-locales>
- Diéguez L. i Jurado J.M, (Coord.) (2020). *Guia per a la resiliència local. Oportunitats i reptes de l'economia local i la societat per adaptar-se al canvi climàtic*. Disponible a: <https://liffeclinomics.eu/wp-content/uploads/2020/12/Guia-Resili%C3%A8ncia-CAT-v2.pdf>
- Dolmà, I. (2020). *El sector agrari i la ruralitat en perspectiva. 50 anys de la Geografia de Catalunya Aedos*. Treballs de la Societat Catalana de Geografia, núm. 90, pp. 69.100. Disponible a: <https://publicacions.iec.cat/repository/pdf/00000299/00000065.pdf>

- El Reboll (2023). *Diagnosi del sector turístic de la Conca de Barberà. Identificació d'agents d'activitats de turisme responsable i sostenible* (no publicat).
- Els Corremarges (2024). *Plantes industrials i condiments conreats a la Conca de Barberà. Història del seu maneig, transformació i comerç* (no publicat).
- FAO (2024). *Centro de conocimientos sobre agroecología*. Disponible a: <https://www.fao.org/agroecology/overview/es/>
- Filippi, N. i Figueras Moreu, G. (2021). *Plantes i paisatge a l'Espluga de Francolí. Una perspectiva històrica i etnobotànica*. Naono: Museu de la Vida Rural.
- Font, M (2022). *De Mercadona a la botiga ecològica de proximitat*. Disponible a: <https://opcions.org/distribucio-alimentaria/>
- Guzman Casado, G., González de Molina, M., Sevilla Guzmán, E. (2000). *Introducción a la agroecología como desarrollo rural sostenible*. Ediciones Mundi-Prensa. Disponible a: https://www.researchgate.net/profile/Gloria-Guzman/publication/270256177_Introduccion_a_la_Agroecologia_como_Desarrollo_Rural_Sostenible/links/55b-5164d08ae9289a08a671a/Introduccion-a-la-Agroecologia-como-Desarrollo-Rural-Sostenible.pdf?_cf_chl_tk=dTVNmHBQRczvzYVaxGeDdKHnr-fP2h1rhdkB6x8gSCw-1736526163-1.0.1.1-3kIAJ7Ex-DWPsO1uo1TuBdr2puMiwKwWTBDI.l6Y4hwY
- Hierro, A. i Vidal Carretero, D. (2019). *Sembrem transformació. Un apropament des de l'economia solidària a l'actualitat del moviment agroecològic a Catalunya*. Disponible a: <https://einatecagroecologica.pamapam.cat/wp-content/uploads/2021/06/Sembrem-transformacio.pdf>
- Imaz M., Elorduy A., Albizuri L., Cormenzana M., -Virtó I. *Diez años de desarrollo agroecológico de Orduña Bizkaia. Del Proyecto municipal al comarcas*. Disponible a: <https://www.agroecologia.net/recursos/publicaciones/actas/cd-actas-xicongroseae/actas/paneles/61-diez-agroecologico-orduna-imaz-def2.pdf>
- Leader del Camp (2021). *Diagnosi del sector de la ramaderia extensiva d'oví i cabrum a l'àrea del Consorci del Leader del Camp*. Disponible a: [https://www.leaderdelcamp.cat/wp-content/uploads/2022/01/DIAGNOSI-I-PROSPECTI-](https://www.leaderdelcamp.cat/wp-content/uploads/2022/01/DIAGNOSI-I-PROSPECTI-VA-DEL-COL%C2%B7LECTIU-DE-PASTO-RES-I-PASTORS-AL-CAMP-DE-TARRAGONA.pdf)
- Life Clinomics (2020). *Guia per a la resiliència local. Oportunitats i reptes de l'economia local i la societat per adaptar-se al canvi climàtic*. Disponible a: <https://lifeclinomics.eu/wp-content/uploads/2020/12/Guia-Resili%C3%A8ncia-CAT-v2.pdf>
- L'espigall. Visor climàtic. Disponible a: <https://espigall.cat/visorclimatic/#10/41.6048/1.5257>
- Life Nieblas (2020). Proyecto Life Nieblas. Disponible a: <https://www.lifenieblas.com/es>
- Limònim, (2018). *Carta de paisatge de la Conca de Barberà Volum I. Introducció al paisatge de la Conca de Barberà*. Disponible a: https://concade-barbera.cat/sites/cccb/files/recursos/volum_i.pdf
- López, D. i Guzmán, G. (2013). *Metodologías participativas para la transición agroecológica. Cuadernos Técnicos SEAE - Serie: agroecología y ecología agraria*. Sociedad Española de Agricultura Ecológica (SEAE).
- López, D. (2014). *Metodologías participativas, agroecología y sostenibilidad rural*. Ponència presentada en el curs *La Participación como herramienta de Dinamización Comunitaria y Agroecológica en el Medio Rural*. Aula Ambiental. CENEAM, 2013. Disponible a: https://www.miteco.gob.es/content/dam/miteco/es/ceneam/articulos-de-opinion/2014-07-08-daniel-lopez_tcm30-163552.pdf
- Monllor, N. (2012). *La nova pagesia: relleu generacional en el marc d'un nou paradigma agrosocial*. Col·lecció Aportacions núm 53. Disponible a: https://dretssocials.gencat.cat/web/.content/JOVENTUT_documents/arxiu/publicacions/col_aptacions/Aportacions_num_53.pdf
- Monllor, N et al (2021). *Joves al Camp. Estudi quantitatiu i qualitatiu de les incorporacions al sector agrari a Catalunya a partir de la mesura 112 del Programa de Desenvolupament Rural 2007-2013*. Programa Odisseu. Departament d'Agricultura, Ramaderia, Pesca i Alimentació. Disponible a: <https://www.odisseujove.cat/wp-content/uploads/2018/10/Joves-al-Camp-Odisseu-2.pdf>
- Nova Conca. (2024). *Es detecta contaminació en les aigües subterrànies de 5 municipis de la Conca de Barberà durant el 2023*. Disponible a: <https://www.novaconca.cat/noticia/242282/es-detecta-contaminacio-en-les-aigues-subterrànies-de-5-municipis-de-la-conca-de-barbera-d>

- Nova Conca. (2026). La Conca de Barberà haurà d'aportar més de 2.200 MW d'energia renovable segons el PLATER. Disponible a: <https://www.novaconca.cat/noticia/262962/la-conca-de-barbera-haura-daportar-mes-de-2.200-mw-denergia-renovable-segons-el-plater>
La Conca de Barberà haurà d'aportar més de 2.200 MW d'energia renovable segons el PLATER.
- Observatori de l'Ebre (2020). Observatori de la sequera a la Terra Alta. Disponible a: <https://www.obsebre.es/ca/agrometeorologia>
- Oficina Catalana del Canvi Climàtic i l'Espigall (2017). *Adaptació al canvi climàtic del sector agrícola de l'Alt Pirineu i Aran: riscos i oportunitats.* Disponible a: https://www.gencat.cat/mediamb/publicacions/Estudis/adaptacio_cc_sector_agricola_AP.pdf
- Piqué Serra, A. (2021). *Diagnosi del sector de la ramaderia extensiva d'oví i cabrum a l'àrea del consorci del Leader del camp. Acció del projecte estratègic sostenibilitat, paisatge i agricultura 2021.* Disponible a: www.leaderdelcamp.cat/wp-content/uploads/2022/01/DIAGNOSI-I-PROSPECTIVA-DEL-COL%C2%B7LECTIU-DE-PASTORES-I-PASTORS-AL-CAMP-DE-TARRAGONA.pdf
- Pobles Vius i Actius, Consell Comarcal del Priorat (2020). *Bones pràctiques agràries per mitigar el canvi climàtic en cultius estratègics del Priorat.* Disponible a: https://www.priorat.cat/sites/default/files/noticia/arxiu-adjunt/Manual_Bones_practiques_0.pdf
- Raiels, Arran de terra i L'Aresta (2022). *Menjadors escolars als micropobles. Informe final sobre la situació i recomanacions per la transició cap a menjadors ecològics i de proximitat als micropobles.* Disponible a: <https://www.micropobles.cat/wp-content/uploads/2023/02/Informe-final-sobre-menjadors-escolars-als-micropobles.pdf>
- Ramon, A. (2024). Es presenten 3 captadors d'aigua de boira "made in Spain" capaços de recollir fins a 250l d'aigua per m2 i mes. Disponible a: <https://www.crea.cat/ca/articles/es-presenten-3-captadors-daigua-de-boira-made-spain-capacos-de-recollectar-fins-250l-daigua-m2-i-mes>
- Sanuy F. (2005). Informe Sanuy. Defensa del petit comerç i crítica de "la Caixa". Edicions La Campana. *Defensa del petit comerç i crítica de "la Caixa".*
- Xavier Montanyès (2006). *Romper las cadenas.* Xarxa de Consum Solidari.

L'aresta

COOPERATIVA AGROECOLÒGICA

En el marc de:



Amb el suport de:

